

**ВСЕРОССИЙСКАЯ ОЛИМПИАДА ШКОЛЬНИКОВ
МУНИЦИПАЛЬНЫЙ ЭТАП 2025/2026 УЧЕБНОГО ГОДА
ТРУД (ТЕХНОЛОГИЯ) КУЛЬТУРА ДОМА, ДИЗАЙН И ТЕХНОЛОГИИ**

ТЕОРЕТИЧЕСКИЙ ТУР

7-8 классы

Уважаемый участник олимпиады!

Вам предстоит выполнить теоретические задания.

Время выполнения заданий теоретического тура **90 минут**.

Выполнение заданий целесообразно организовать следующим образом:

- не спеша, внимательно прочитайте задание и определите, наиболее верный и полный ответ;
- определите, какой из предложенных вариантов ответа наиболее верный и полный;
- отвечая на открытый вопрос, обдумайте и сформулируйте конкретный ответ только на поставленный вопрос;
- если потребуется корректировка выбранного Вами варианта ответа, то неправильный вариант ответа зачеркните крестиком, и обведите новый.

Задание теоретического тура считается выполненным, если Вы вовремя сдаете его членам жюри.

Оценка заданий:

Тестовые вопросы полностью должны совпадать с ключом,

Открытые вопросы должны совпадать с ключами по смыслу. Остальные варианты оцениваются как неправильные (отличается от ключа или отсутствует).

Максимальная оценка – **30 баллов**.

Желаем вам успеха!

Общая часть

Задание 1 (1 балл).

В селе Свердловской области 16 сентября 1978 года был открыт музей под открытым небом, в котором представлены типы жилых и хозяйственных построек Урала, а также собрание Уральской народной росписи, внутреннего убранства домов, ставен и других изделий прикладного творчества. Этот музей-заповедник носит имя И. Д. Самойлова и является единственным на Урале собранием уникальных памятников народного зодчества и монументально-декоративного искусства.

В каком старинном селе Свердловской области был открыт музей народного зодчества под открытым небом?

Задание № 2. (1 балл).

Барельефы на торцевых стенах станции «Уралмаш» Екатеринбургского метрополитена, посвящённые труженикам Уралмаша, создал скульптор Владимир Егорович Егоров. Буквы в слове «Уралмаш» вычертил Вячеслав Бутусов.





По рисунку определите, представителей какой профессии изобразил скульптор на стене станции «Уралмаш»?



Перенесите ответы в бланк ответов

Задание № 3. (1 балл).

Пластиковые бутылки (ёмкости) появились в 1973 году. Пластик не пропускал воздух, не взаимодействовал с содержимым, и был очень дешёвым в производстве. На инфограмме представлены графические обозначения различных видов пластика. **Какой пластик используется для хранения и транспортировки питьевой воды?**

				
	ПЭТ PET PETE PET-R	ПЭ ПНД ПЭВП HDPE PE HD	ПВХ PVC	ПВД ПЭНД LDPE PE LD
	1	2	3	4

а) 1;

б) 2;

в) 3;

г) 4.

Задание № 4. (1 балл).

Какие технологии отвечают за способность человека познавать окружающий мир и взаимодействовать с ним?

Задание № 5. (1 балл).

Как называется прибор, изображенный на рисунках?

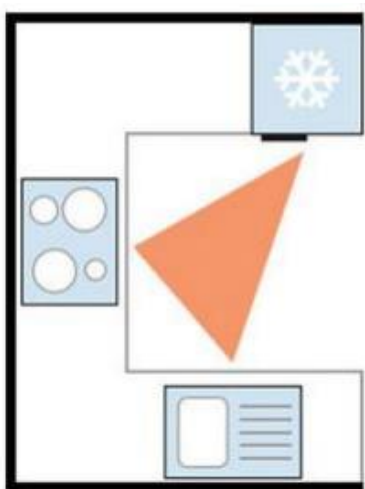
Для чего он применяется?



Перенесите ответы в бланк ответов

Задание № 6. (1 балл).

Выберите название планировки кухни, изображённой на рисунке.



- а) линейная кухня с островком;
- б) линейная кухня;
- в) параллельная кухня;
- г) Г-образная кухня;
- д) П-образная кухня.

Специальная часть

Задание № 7. (1 балл).

Эта овощная культура известна человечеству уже около 6000 лет. Родина её - Центральная и Южная Америка. До Колумба она являлась одной из «трех сестер» американской кухни наряду с кукурузой и тыквой. Ацтеки выращивали «ауасолт», вместе с кукурузой, которая служила ей в качестве опоры. Сегодня эта овощная культура очень ценится диетологами, поскольку является одним из основных источников растительного белка.

- | | |
|---------------|------------|
| а) картофель; | в) горох |
| б) фасоль; | г) морковь |

Задание № 8. (1 балл).

Завершающее блюдо стола, предназначенное для получения приятных вкусовых ощущений в конце обеда или ужина, обычно – сладкие деликатесы (не фрукты) – это



Перенесите ответы в бланк ответов

Задание № 9. (1 балл).

Маша решила приготовить блюдо, состав которого изображен на картинке. Какое блюдо у неё получилось?

**Задание № 10. (1 балл).**

На «кофейный стол» подали булочки -рогалики с бананом и шоколадом.

По описанию приготовления булочек-рогаликов определите вид теста.



Раскатать основу теста в виде пласта. Положить масляную заготовку на середину раскатанного пласта и завернуть конвертом. Раскатать тесто полоской 20–30 см и толщиной около 1 см. Сложить полоску вчетверо и поместить в холодильник на 30–40 минут. Раскатать охлажденное тесто полоской 20–30 см и толщиной около 1 см, сложить полоску вчетверо и поместить в холодильник. Повторить операцию несколько раз. Подготовить ингредиенты для начинки: растопить шоколад; нарезать банан крупными кусками, смешать сахар с корицей. Раскатать охлажденное тесто толщиной около 1 см и нарезать на треугольники высотой 12–15 см, которые смазать растопленным шоколадом. Уложить на основание треугольника из теста кусочек банана и завернуть к меньшему краю. Обвалять булочки-рогалики в сахаре с корицей и оставить для расстойки на 10–12 минут. Выпекать при температуре 200 градусов 25–30 минут.

- а) бисквитное тесто;
- б) слоеное тесто;
- в) песочное тесто;
- г) заварное тесто

Перенесите ответы в бланк ответов

Задание № 11. (1 балл).

Перечислите не менее трех способов проверки свежести молока в домашних условиях?

Задание № 12. (1 балл).

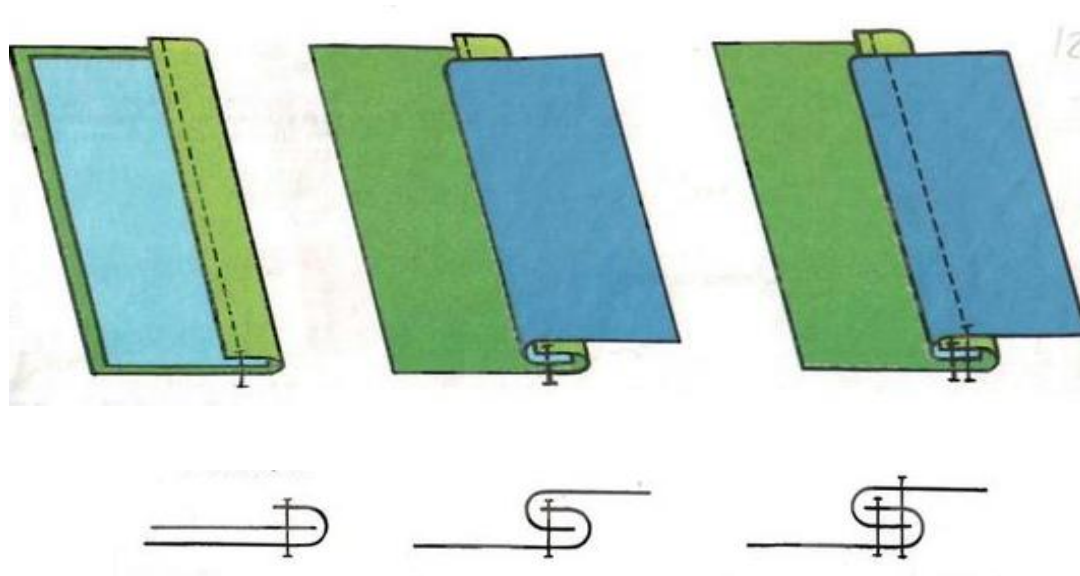
Какими свойствами должны обладать материалы, предназначенные для изготовления спортивной одежды:

- а) материал имеет небольшой вес, поэтому изделия отличаются легкостью;
- б) повышенная стойкость к износу;
- в) материал должен иметь повышенную растяжимость и блеск;
- г) структура ткани обеспечивает воздухопроницаемость, позволяя коже дышать;
- д) материал не впитывает влагу, испаряемую организмом человека, а выводит ее наружу;
- е) привлекательный внешний вид даже после многочисленных стирок;
- ж) сохраняет насыщенный цвет при воздействии ультрафиолетовых лучей на протяжении всего времени эксплуатации.

Задание № 13. (1 балл).

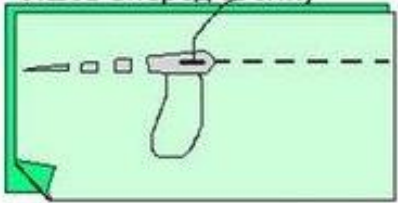
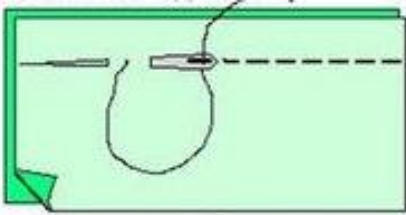
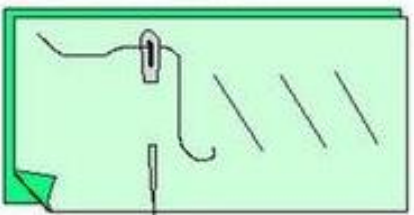
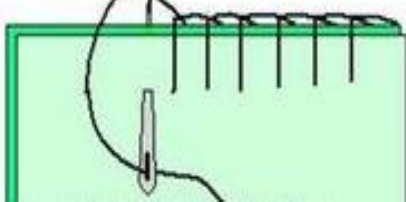
На рисунке представлены этапы выполнения машинного шва.

Напишите его название.



Перенесите ответы в бланк ответов

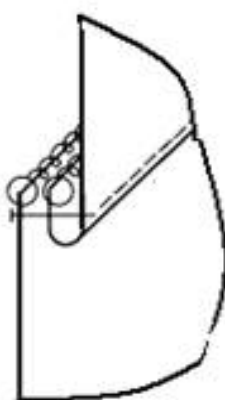
Задание № 14. (1 балл). Установите соответствие между изображением ручных стежков и строчек и их названиями.

Изображение		Название ручных швов	
1		А	Петельный
2		Б	Косой
3		В	Назад иголку
4		Г	Вперед иголку

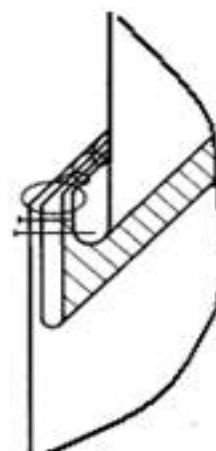
Задание № 15. (1 балл). Установите соответствие между способами обработки кокеток и их изображением:



1



2



3

- а) отделочным стачным швом взаутюжку с кантом;
- б) накладным швом;
- в) стачным швом взаутюжку.

Перенесите ответы в бланк ответов

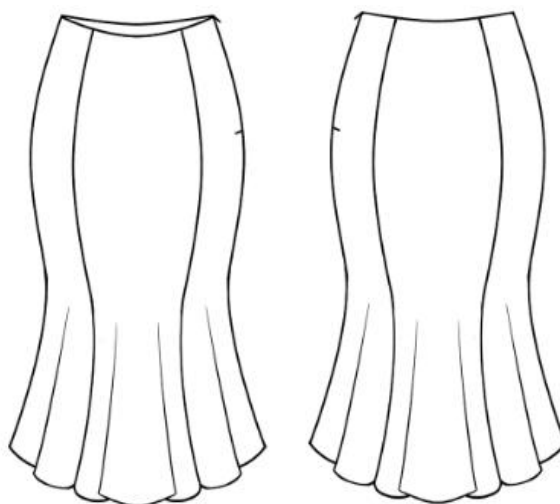
Задание № 16. (1 балл). Выберите правильные ответы.

Величина припусков на швы при раскрое изделия зависит от:

- а) осыпаемости ткани;
- б) величины печатного рисунка;
- в) размера изделия;
- г) направления долевой нити;
- д) вида изделия;
- е) способа обработки среза.

Задание № 17. (1 балл). Рассмотрите модель юбки.

Впишите в бланк ответов количество деталей кроя юбки.



Детали кроя:

1. Центральная часть переднего полотнища юбки (ППЮ);
2. Боковая часть ППЮ;
3. Обтачка верхнего среза юбки;
4. Боковая часть заднего полотнища юбки ЗПЮ;
5. Центральная часть ЗПЮ.

Задание № 18. (1 балл).

Напишите название народного промысла в соответствии с изображением.



Перенесите ответы в бланк ответов

Задание № 19. (1 балл).

По рисунку определите элемент гардероба.

В какой технике выполнено изделие?

Назовите способы декора.



Задание № 20. (1 балл). Впишите пропущенное слово.

При вязании крючком для тонких нитей толщина крючка равна пряжи.

Задание № 21. (1 балл).

В старину одежду отделывали драгоценными камнями, речным жемчугом, мехом соболя, куницы, добра, выдры и других пушных зверей. Узоры и цветовые сочетания русской народной вышивки играли роль оберегов. Они оберегали, охраняли от злых сил и болезней.

Какой цвет вышивок считался солнечным знаком оберега?

Задание № 22. (1 балл). Установите соответствие между изображениями женских народных костюмов и автономными субъектами Российской Федерации, из которых они происходят.

Изображения народных костюмов		
		
1	2	3
Субъекты РФ		
а) Ханты-Мансийский автономный округ-Югра	б) Республика Бурятия	в) Республика Башкортостан

Перенесите ответы в бланк ответов

Задание № 23. (1 балл).

Популярный дизайн штор в морском стиле для детской – в виде парусов. Полотна, которые поднимаются, собираясь в складки. Этот фасон занавесок актуален для морского стиля. Шторы-паруса могут быть любого цвета, соответствующей концепции интерьера. **Как называются эти шторы?**

**Задание № 24. (1 балл).**

Дизайн среды включает в себя множество профессий, которые охватывают почти все сферы деятельности и интересов человека.

Установите соответствие между профессиями в дизайне среды и описанием деятельности.

Профессии	Описание деятельности
1) UX/UI-дизайн	а) создание фирменного стиля, разработка логотипов, оформление вывесок и витрин магазинов, упаковка, верстка печатных изданий и сайтов, а также проектирование рекламной коммуникаций;
2) Графический дизайнер	б) проектирование удобных и красивых пользовательских интерфейсов, мобильных приложений, маркетплейсов или социальных сетей;
3) 3D-дизайнер	в) разработка концепции уличного пространства, расположение на нем объектов: растения, здания, водоемы, дорожки. Создание визуализации, подбор материалов, культуры для озеленения, освещения, коммуникации;
4) Ландшафтный дизайнер	г) создание объемных трехмерных объектов, которые используется при создании клипов, фильмов, компьютерных игр, рекламы, архитектурных дизайн-проектов.

Перенесите ответы в бланк ответов

Задание № 25. (1 балл).

Вы работаете в типографии дизайнером-художником. Для иллюстрации к стихотворению выберите из предложенных слов для справок пять красок (добавить две к предложенным в стихотворении) так, чтобы цветовая гамма рисунка четко соответствовала стихотворению.

Слова для справок: серый, красный, зеленый, фиолетовый.

Лес, точно терем расписной
 Лиловый, золотой, багряный
 Веселой, пестрою толпой
 Стоит над светлою поляной
 (И. Бунин).

Задание № 26. Творческое задание (5 баллов).

1. (1 балл). Вам предложены три модели швейных изделий разного назначения. Установите соответствие между моделями и их описаниям.

		
1	2	3

а) Коктейльное платье прилегающего силуэта без рукавов, с ассиметричным вырезом. Лиф, спинка и перед из кружева, декоративная деталь поверх платья на одно плечо - из шифона или фатина;

б) Фартук-накидка, застёжка на спине на липучку, срезы обработаны косой бейкой;

в) Платье полуприлегающего силуэта с втачным длинным расширенным к низу рукавом, собранным манжетой, с округлым вырезом горловины, застёжка – молния в шве по линии середины спины;

г) Нарядная блуза с глубоким V-образным вырезом без воротника;

д) Блуза полуприлегающего силуэта, с рубашечным рукавом, застёжкой на пуговицы, воротник отложной на отрезной стойке;

е) Фартук, отрезной по линии талии с двумя накладными карманами.

2. (1 балл). Установите соответствие этих моделей их назначению.

а) для работы или учёбы;

б) для праздников;

в) для работы на кухне;

г) для работы в саду;

д) для детского творчества.

Перенесите ответы в бланк ответов

3. (1 балл). Выберите ткани для изготовления модели, изображённой на рисунке.



- а) ситец;
- б) сатин;
- в) шёлк;
- г) вискоза;
- д) основная ткань с эластаном, кокетка правой половины переда, верхняя часть спинки и декоративная вставка из кружева, шифона или фатина;
- е) основная ткань – джинсовая, отделка – ситец.

4. (2 балла). Расположите технологические операции изготовления швейных изделий в правильном порядке.

- 1) окончательная отделка, ВТО;
- 2) подготовка выкройки;
- 3) подготовка к примерке;
- 4) подготовка ткани к раскрою;
- 5) пошив изделия;
- 6) проведение примерки;
- 7) раскладка выкройки на ткани;
- 8) раскрой и подготовка деталей кроя.

Перенесите ответы в бланк ответов