



**ЗОЛОТОЕ
СЕЧЕНИЕ**

ФОНД ПОДДЕРЖКИ
ТАЛАНТЛИВЫХ ДЕТЕЙ
И МОЛОДЕЖИ

Разбор заданий муниципального этапа всероссийской олимпиады школьников по Труд (технология) для 9 классов

2024/2025 учебного года в Свердловской области

ВС{ }Ш



Задание 8 (1 балл). На завтрак планируется приготовить круассаны. Какое тесто необходимо приготовить хозяйке? Назовите ингредиенты для его приготовления.

Ответ: Выпечка из слоёного теста в форме полумесяца. Готовятся из дрожжевого слоёного теста.

Состав: мука пшеничная хлебопекарная в/с, масло сливочное 82% (пастеризованные сливки), вода питьевая, яйца куриные, сахар белый, молоко, дрожжи хлебопекарные сухие, соль пищевая.

Задание 10. (1 балл). *Впишите название кисломолочного продукта.*

Этот продукт готовят из топленого молока, заквашенного сметаной. Он имеет кислый вкус, цвет - от молочного до кремового. Был известен еще в царской России. Максим Горький в повести «Детство» писал: «Ели с ним сдобные медовые лепешки с маком».

Ответ: Варенец

Варенец – блюдо русской кухни. Особенностью его является то, что с него не снимается пенка и добавляются сливки. Они смягчают вкус, делая его не только таким насыщенным, но и гораздо более мягким.

Задание 14 (1 балл, частично 0,5 балла). Установите соответствие между фотографиями платьев и названиями стилей одежды, в которых они выполнены. Ответ впишите в таблицу.

Стили одежды: ампир, бохо, кантри, конструктивный стиль.

**Ответ: А- Ампир
 Б - Конструктивный стиль
 В – Бохо
 Г - Кантри**

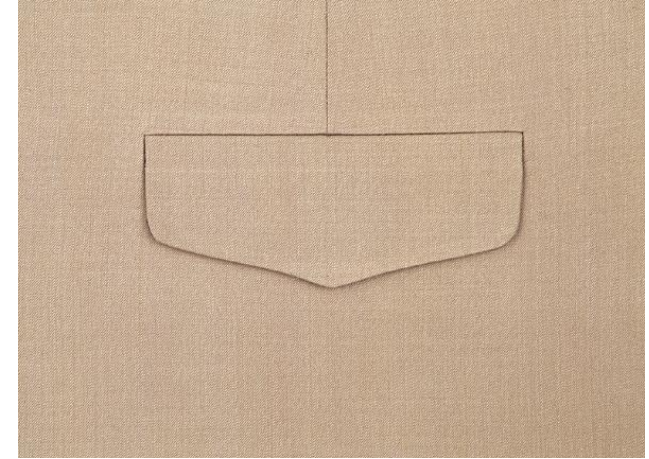
	
<p>А</p>	<p>Б</p>
	
<p>В</p>	<p>Г</p>

Задание 15 (1 балл). На рисунке представлен способ обработки прорезного кармана.
Назовите данный способ обработки кармана.

Ответ: Прорезной карман с клапаном

Прорезные карманы отличаются наличием прорези для выворачивания на лицевую сторону и подкладки кармана.

Прорезные карманы с клапанами могут быть различной формы.



Задание 16 (1 балл). Приведите не менее трех примеров предметов гардероба, где могут быть использованы карманы, указанные в задании 15.

Ответ: Такой карман используется при пошиве моделей верхней одежды: на пиджаках, плащах, пальто.



Задание 20. (1 балл). Назовите элемент русского народного костюма.

В русском народном костюме также не обошлось без предмета гардероба, описанного в задании 20. Её надевали на сарафан. Она считалась разновидностью душегреи, шили с ватной подкладкой из дорогих покупных материалов: шелка, бархата, парчи, - украшали меховой опушкой, позументом, бахромой из металлической нити и узорчатым золотым шитьем. Вышивка серебряными и золотыми нитями практически полностью покрывала бордовый, вишневый или темно-синий бархат. В орнаменте преобладали растительные мотивы. На спинке собирали в крупные трубчатые складки - боры. Её носили женщины и девушки только из боярских и купеческих еще в XVI—XVII веках.

Ответ: Епанечка

Задание 19. (1 балл). По описанию дайте название плечевому изделию.

Женская или мужская одежда без рукавов с проймами различной длины, с застёжкой или без нее. Существует несколько версий возникновения этого предмета гардероба. По одной из них он пришел в Европу из Турции. В России пик моды пришелся на эпоху романтизма.

Ответ: Жилет

21. Творческое задание (5 баллов). Вы дизайнер.

Вам необходимо разработать предмет гардероба из задания 19.

Алгоритм действий:

- Определите стиль будущего изделия.
- Напишите, какие виды декорирования и технику выполнения декора вы планируете применить при выполнении изделия в материале.

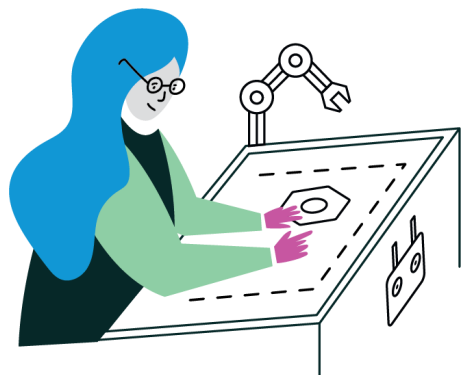
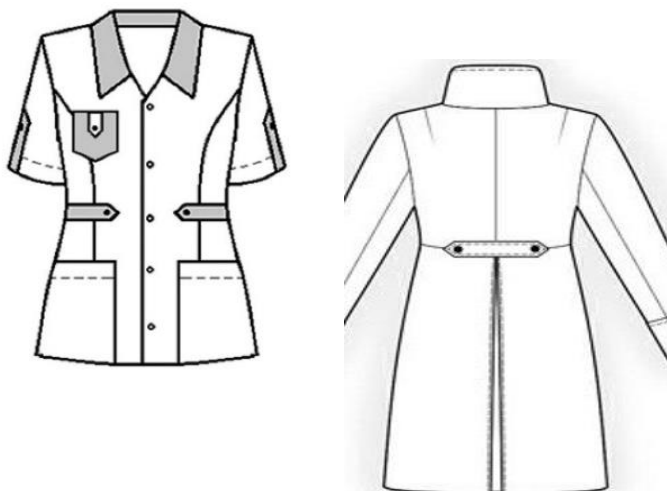
Разработайте орнамент.

- Какие материалы Вы рекомендуете для выполнения модели в соответствии с эскизом.
- Выполните эскиз. Укажите новизну и оригинальность модели.

21. Творческое задание (5 баллов).

Критерии оценивания творческого задания¶ <i>Если хоть один этап частично пройден или пройден неправильно, то участник не получает баллы</i>		
Этап задания	Правильный ответ	Баллы
Определите стиль будущего изделия.	Например: фольклорный, спортивный	0/1
Напишите, какие виды декорирования и технику выполнения декора Вы планируете применить при выполнении изделия в материале.	Декор-орнамент: например, растительный. Оценивается орнамент для декора.¶ Техника- вышивка, гладь или машинная вышивка, аппликация и др.¶	0/0,5/ 1/
Какие материалы Вы рекомендуете для выполнения модели в соответствии с эскизом.	Трикотаж, лен, джинс, курточные ткани и др.	0/1
Выполните эскиз.¶ Укажите новизну и оригинальность модели	Оценивается:¶ -соответствие заданию;¶ -композиционное расположение эскиза¶ -качество выполнения эскиза¶	0/0,5/ 1/1,5/ 2

Таблица 1 - Технологическая карта «Обработка хлястика»



№	Последовательность выполнения работ	Графическое изображение	№	Технологическое описание работ	Графическое изображение
1	<p>Определите лицевую сторону ткани. Сложите деталь лицевой стороной внутрь. Сметайте и стачайте край детали шириной шва 10 мм вдоль Н.О., оставив открытым участок для выворачивания (строчку обтачивания прервать на 55-60 мм для отверстия, через которое можно будет вывернуть хлястик). Выполните машинные закрепки 7-10 мм.</p>		5	<p>Выверните деталь, выправьте шов обтачивания. Деталь приутюжьте. Открытый участок зашейте потайными стежками. Прутюжьте хлястик.</p>	
2	<p>Удалите стежки временного назначения. Разложите деталь так, чтобы шов соединения располагался посередине детали. Приутюжьте деталь, шов разутюжьте.</p>		6	<p>Проложите машинную декоративную строчку нитками контрастного цвета по лицевой стороне детали на расстоянии 7 мм от края. Выполнить окончательную ВТО хлястика.</p>	
3	<p>Нанесите линию среза двух концов хлястика (20 мм). Сметайте деталь и проложите машинную строчку, отступив от намеченной линии на 5 мм вглубь детали, выполняя закрепки в начале и в конце строчки.</p>		7	<p>Пришить пуговицы.</p>	
4	<p>Срежьте углы детали по намеченной линии. Прежде, чем вывернуть деталь на лицевую сторону, срежьте припуски шва в углах, не доходя 2-3 мм до шва.</p>				

Таблица 2 - Карта пооперационного контроля «Обработка хлястика»

№ п/п	Критерии оценки	Балл ы	Баллы по факту
1	Определение лицевой стороны ткани (да/нет)	1	
2	Ширина шва стачивания 10 мм ± 1 мм	1	
3	Наличие закрепок на концах шва стачивания (да/нет)	1	
4	Качество шва <u>разутюживания</u> (да/нет)	1	
5	Симметричность расположения шва стачивания ± 1 мм	2	
6	Симметричность уголков хлястика ± 1 мм	2	
7	Ширина шва обтачивания 5 мм ± 1 мм	1	
8	Срезаны припуски шва в углах (да/нет)	1	
9	Шов выправлен равномерно по всей длине, форма уголков соответствует первоначальной (да/нет)	2	
10	ВТО после вывертывания (да/нет)	1	
11	Качество потайной строчки (да/нет)	1	
12	Ширина отделочного шва 7 ± 1 мм	2	
13	Качество отделочной строчки (не стянута, симметрично краям детали) (да/нет)	2	
14	Качественно пришиты пуговицы	1	
15	Соблюдение безопасных приемов труда (да/нет)	1	
	Итого:	20	



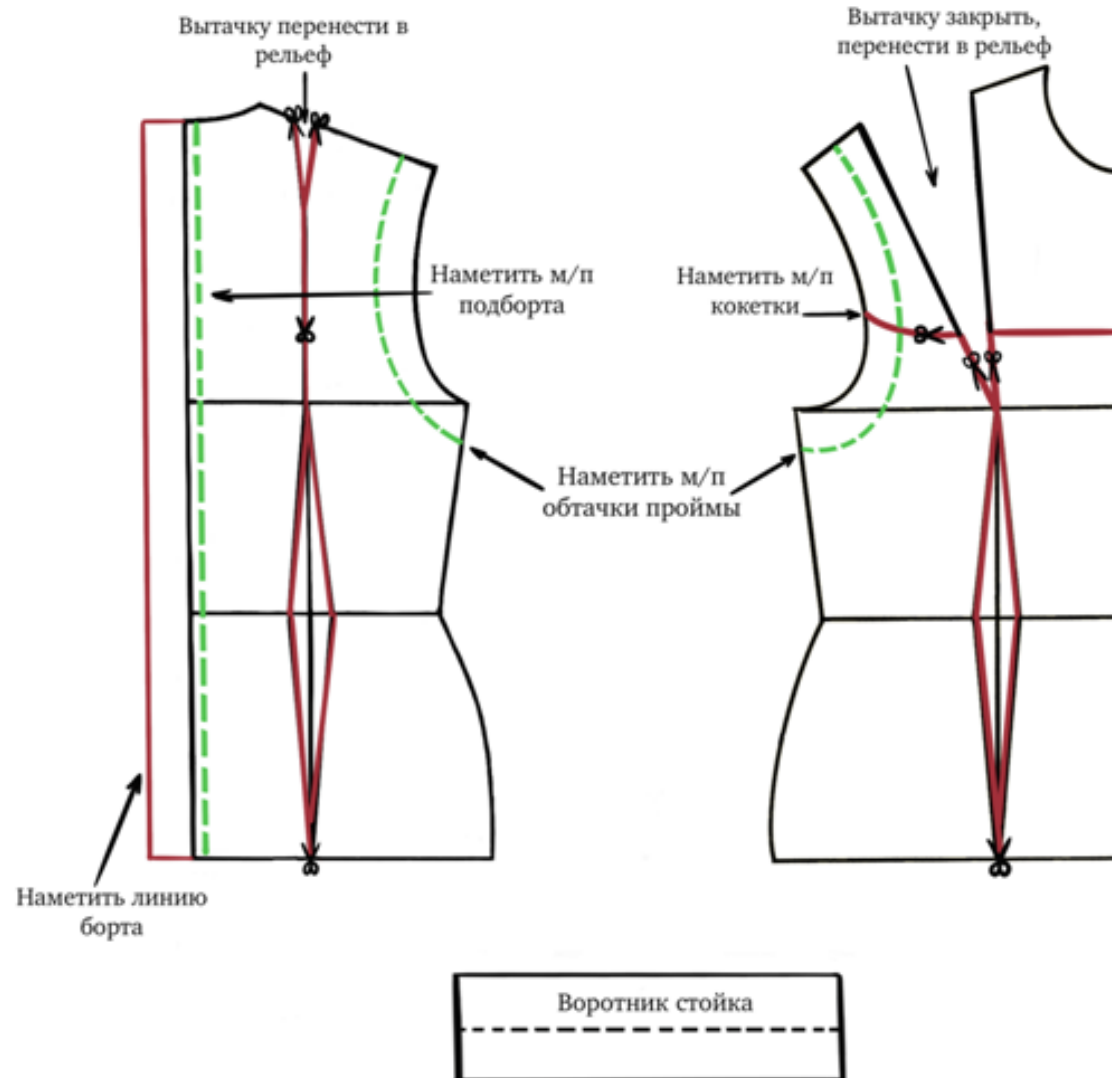
Задание 2. Практическое задание по моделированию 9 классы «Моделирование блузки с рельефами»

Таблица 1 – Технический рисунок и художественно-техническое описание модели

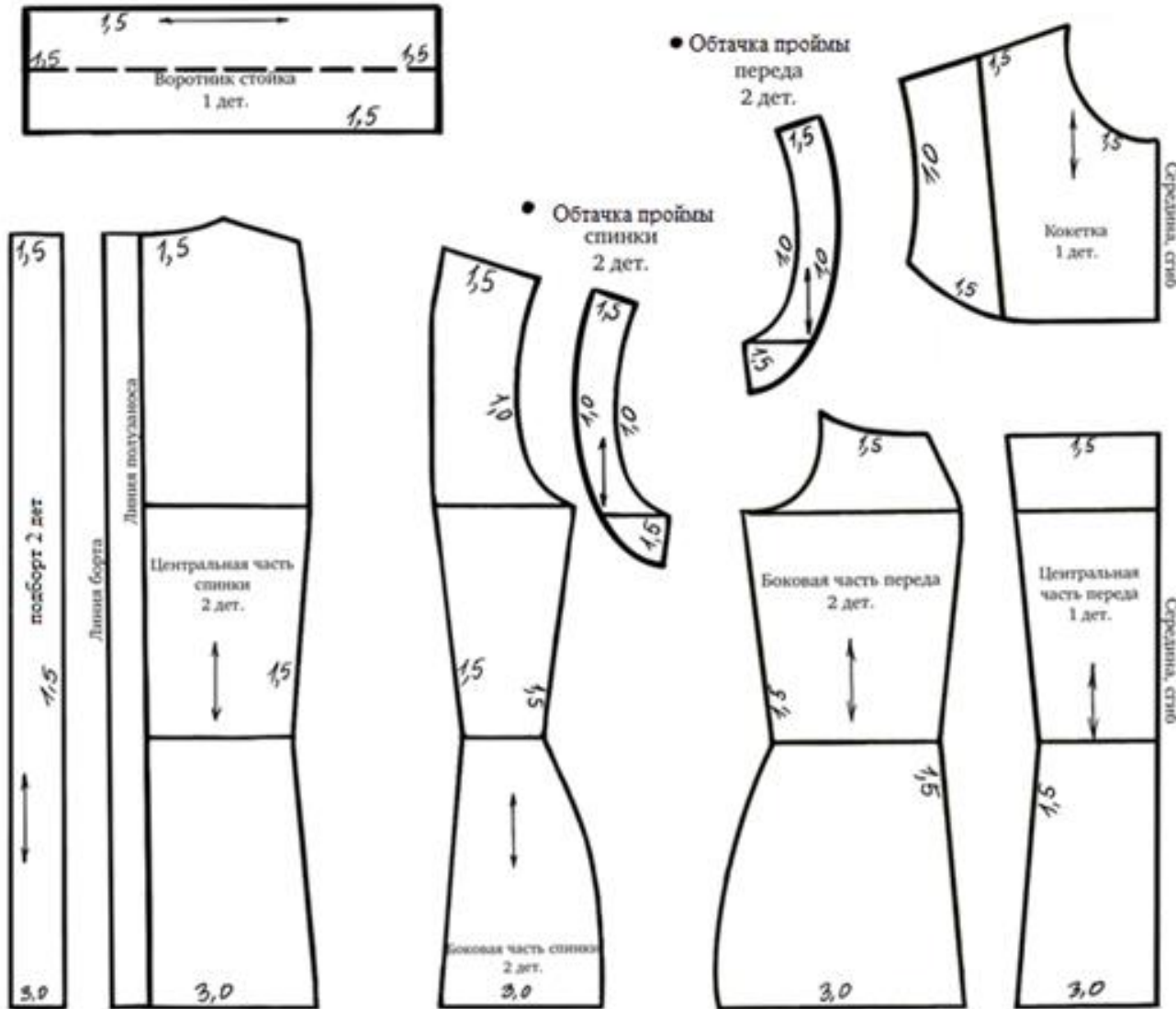
Технический рисунок	Художественно-техническое описание модели
	<p>Блузка без рукавов прилегающего силуэта:</p> <ul style="list-style-type: none"> - длиной до линии бедер; - с рельефами; - с воротником – стойка. <p>Перед:</p> <ul style="list-style-type: none"> - с круглой кокеткой; - вытачки перенесены в рельефы, идущими от кокетки. <p>Спинка:</p> <ul style="list-style-type: none"> - с застежкой на пуговицы; - вытачки перенесены в рельефы, идущими от плечевых швов. <p><i>Горловина блузки обработана воротником – стойка.</i></p> <p><i>Край борта спинки обработан прямым притачным подбортom.</i></p> <p><i>Проймы обработаны притачными обтачками.</i></p>

Задание 2. Практическое задание по моделированию 9 класса «Моделирование блузки с рельефами» (для жюри)

Карта контроля практического задания «Моделирование блузки с рельефами».



Готовые выкройки модели — результат моделирования, 9-класс (для жюри)



№ п/п	Критерии оценивания	Баллы	Баллы по факту
1	Нанесение новых линий фасона и надписей на чертеже основы блузки без рукава	9,0	
1а	Работа с выточками переда. Наличие надписей, значков	1,0	
2а	Оформление местоположения и круглой формы кокетки на полочке. Наличие надписей, значков	1,0	
3а	Оформление линии рельефов на полочке. Наличие надписей, значков	1,0	
4а	Оформление линии рельефов на спинке. Наличие надписей, значков	1,0	
5а	Оформление местоположения и формы обтачек переда на чертеже	1,0	
6а	Оформление местоположения и формы обтачек спинки на чертеже	1,0	
7а	Нанесение на чертеж спинки новой линии борта	1,0	
8а	Построение новой линии притачного подборта на спинке	1,0	
9а	Построение воротника – стойки	1,0	
10а	Изготовление выкроек блузки. Расположение выкроек на листе бумаги в соответствии с направлением долевой нити	11,0	
10а	Выполнение полного комплекта выкроек	1,0	
11а	Правильное моделирование деталей (соответствие модели и описанию, соблюдение масштаба и пропорций): - круглой формы кокетки на полочке (1 балл); - линии рельефов на полочке (1,5 балла); - линии рельефов на спинке (1,5 балла); - линии борта (1 балл); - подборта (1 балл); - воротника – стойки (1 балл); - обтачки проймы (1,0 балла)	8,0	
12а	Названия всех деталей	0,5	
13а	Наличие контрольных линий на деталях: долевые нити, стобы, линии середины	0,5	
14а	Припуски на обработку каждого среза	0,5	
15а	Аккуратность выполнения моделирования	0,5	
	Итого:	20	

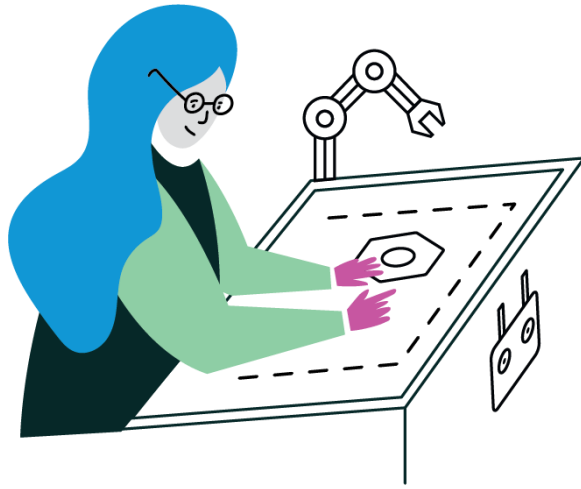
Рекомендации по выполнению практического задания

В карте пооперационного контроля в разделе «Построение дополнительных декоративных деталей и нанесение линий для построения вспомогательных деталей» должны быть такие записи, как «Нанесение на чертёж линии подборта, нанесение на чертёж обтачек горловины спинки и низа рукавов и др».

При моделировании и построении обтачек различных срезов следует наметить расположение и форму обтачек на основных деталях на бланке задания «Нанесение линий и необходимых надписей для моделирования чертежа основы платья и рукава», а на бланке задания «Результат моделирования» приклеить вырезанные из цветной бумаги выкройки обтачек точно такого же размера и такой же конфигурации.

Детали, форма которых не зависит от конфигурации срезов, размеров и формы основных деталей, наносить на чертежи основных деталей не нужно. Речь идёт о таких деталях, как пояс, бейка для окантовывания срезов и др., которые должны быть построены отдельно на первом этапе на бланке «Нанесение линий и необходимых надписей для моделирования чертежа основы платья и рукава» рядом с основными деталями, о чём должна быть подсказка в «Карте пооперационного контроля», например: «Построение пояса», «Построение воротника-стойки».

- умение моделировать основу деталей (часть деталей) и строить выкройки способом разведения таких деталей, как: воланы, оборки, складки, детали с расширением или сужением;
- правильное направление разреза деталей (части деталей) (изображение ножниц или стрелок) на схемах преобразования основ деталей для получения выкроек способом разведения;
- правильную терминологию деталей и частей швейных изделий;
- на построение деталей карманов и воротников;
- моделирование линии борта и нанесение на чертёж контуров внутреннего среза подборта;
- наличие правильных мест расположения, пропорциональность и форму конструктивных линий, вспомогательных и декоративных деталей;
- правильное определение местоположения сгиба и середины деталей;
- наличие и правильное расположение надсечек – контрольных вспомогательных линий (меток), необходимых для качественной обработки (вход в карман, глубина складок, длина разреза и т. д.);
- пропорциональность корректировки длины, формы вырезов горловины, величину кокеток и др.;
- уточнение линии низа по месту расширения (в моделях с расширением книзу). Угол детали в месте расширения должен составлять 90°.



Спасибо за внимание

