



**ЗОЛОТОЕ
СЕЧЕНИЕ**

ФОНД ПОДДЕРЖКИ
ТАЛАНТЛИВЫХ ДЕТЕЙ
И МОЛОДЕЖИ

Разбор заданий муниципального этапа всероссийской олимпиады школьников по Труд (технология) для 7 – 8 классов

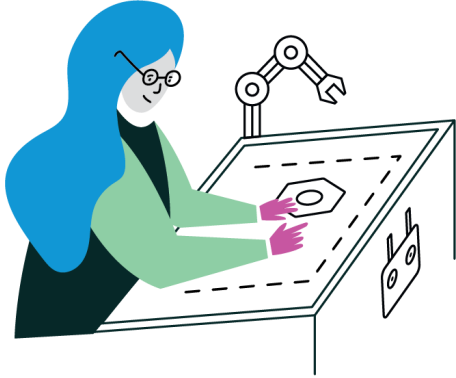
2024/2025 учебного года в Свердловской области

Разработчик –
Беспалова Елена Павловна,

ВС{ }Ш



Задание 6 (1 балл). На иллюстрации изображен бытовой прибор, используемый в быту. Назовите прибор.



Ответ: Отпариватель



Задание 7 (0,5 балла). Опишите назначение бытового прибора, представленного на иллюстрации в предыдущем вопросе

Ответ: Отпариватель – это мелкий бытовой прибор для ухода за текстильными изделиями. Он кипятит воду и подает пар под давлением, чтобы разгладить складки.

Задание 9 (1 балл). Назовите разновидность хлеба.

Пресная лепёшка, круглый, плоский хлеб, который выпекают как из обойной муки, так и из пшеничной муки высшего сорта. Отличительная особенность традиционной лепешки — водяной пар, образующийся в тесте при ее выпечке, скапливается в пузыре в центре лепёшки, отделяя слои теста. Таким образом, внутри лепёшки образуется «карман», который можно открыть, и в который можно положить начинку, например салаты или мясо.

Ответ: Пита

Пита – лидер в хлебном семействе, благодаря тому, что это не хлеб в привычном понимании, а «упаковка» для основной еды.



Задание 12 (2 балла). Нередко на прилавках хлебных магазинов можно встретить крупные круглые хлеба с маркировкой «подовый» или «подовой». Однако, несмотря на популярность и распространенность этого вида хлеба, далеко не все знают, как он производится и почему так называется. **Раскройте понятие «Хлеб подовый»**

Ответ: Подовый хлеб - один из самых древних видов выпечки, его выпекают без использования формы, непосредственно на поде (дне) печи.

Задание 13 (1 балл). От чего зависят хлебопекарные свойства муки?

Ответ: От сорта муки, от способа хранения, от содержания в ней клейковины.

II
Задание 17 (2 балла, частично 1 балл).
По рисунку и описанию модели дайте название деталей и определите их количество.

	<p>Юбка расширенного силуэта за счет асимметричных мягких складок и закрытия талиевых выточек:</p> <ul style="list-style-type: none"> - с завышенной линией талии; - без пояса, верх юбки обработан обтачкой; - длиной ниже колена; - с декоративным поясом по талии. <p>Переднее полотнище:</p> <ul style="list-style-type: none"> - с 3-мя односторонними асимметричными мягкими складками от завышенной линии талии; - без талиевых выточек. <p>Заднее полотнище:</p> <ul style="list-style-type: none"> - с застежкой на тесьму «молния» в среднем шве; - с расширением за счет закрытия талиевых выточек.
--	---

Ответ: Обтачка переднего полотнища юбки- 1 деталь

Переднее полотнище юбки – 1 деталь

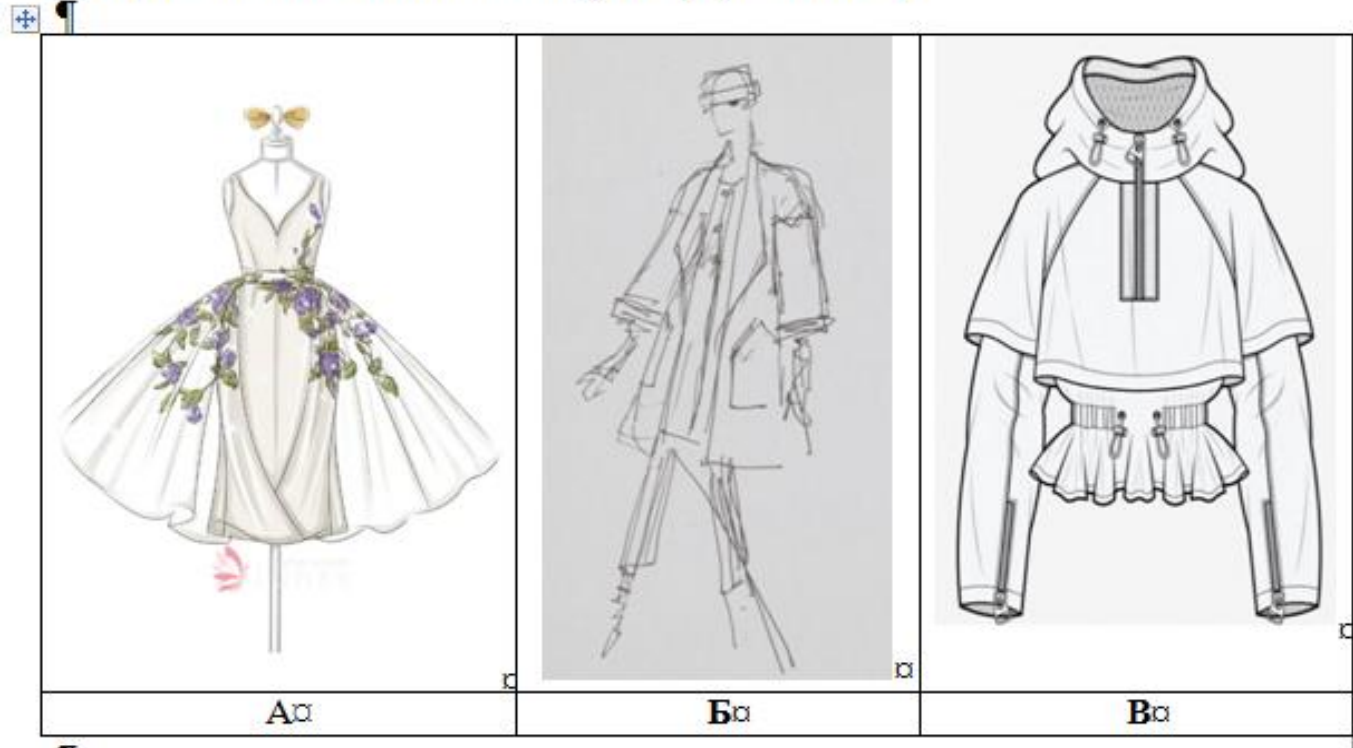
Заднее полотнище юбки – 2 детали

Обтачка заднего полотнища юбки- 2 детали

Декоративный пояс – 1 деталь

Задание 20 (0,5 балла).

Из приведенных эскизов выберите фор-эскиз.



Ответ: Б

Фор-эскиз - техническая зарисовка будущего проекта, лишённая каких-либо декоративных деталей, а главной задачей фор - эскиза является определение технических параметров и ограничений, сопровождающих проект.

Творческое задание (5 баллов). Предложите вариант обновления представленного ниже трикотажного свитшота белого цвета.

Алгоритм действий:

1. Определите стиль будущего изделия.
2. Напишите, какие виды декорирования и технику выполнения декора Вы планируете применить в изделии. Разработайте орнамент.
3. Выполните эскиз. Укажите новизну и оригинальность модели.

Критерии оценивания творческого задания		
Если хоть один этап частично пройден или пройден неправильно, то участник не получает баллы		
Этап задания	Правильный ответ	Баллы
Определите стиль будущего изделия.	Например: городской, спортивный	0/1
Напишите, какие виды декорирования и технику выполнения декора Вы планируете применить в изделии. Разработайте орнамент.	Декор - орнамент: например, геометрический. Оценивается орнамент для декора. Техника: вышивка, гладь или машинная вышивка, аппликация и др.	0/0,5/ 1/1,5/ 2
Выполните эскиз. Укажите новизну и оригинальность модели	Оценивается: -соответствие заданию; -композиционное расположение эскиза -качество выполнения эскиза	0/0,5/ 1/1,5/ 2



Практическое задание 1. «Обработка навесной петли и соединение ее с изделием», 7-8 кл.

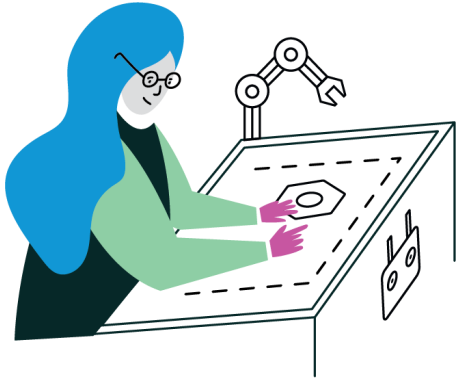


Таблица 1 - Технологическая карта «Обработка навесной петли и соединение ее с изделием»

№	Последовательность выполнения работ	Графическое изображение
Изготовление навесной петли из прямой полоски ткани		
1	Выкроить полоску ткани для петли, длина полоски - 10 см, ширина - 4 см (с припусками). Нить основы на полоске должна проходить вдоль детали.	
2	Полоску сложить вдвое изнаночной стороной внутрь, срезы уравнять, подогнуть их в середине на 0,5 см, заутюжить. Проложить машинную строчку на расстоянии 0,1 см от подогнутых краев.	
3	Сложить полоску вдвое (поперёк), образуя на сгибе треугольник и закрепить стежками временного назначения. Отогнуть концы полоски в разные стороны.	
4	Закрепить петлю двойной машинной строчкой поперёк по основанию треугольника на 0,1 см от края. Удалить стежки временного назначения.	
Соединение петли с изделием		
5	Петлю разместить на лицевой стороне детали, уравнять ее концы с краями среза. Наметать и настрочить петлю на 0,6 см от среза. Срез обметать зигзагообразной строчкой.	
6	Отогнуть навесную петлю и заутюжить край детали с петлей на 1 см. Прострочить на машине отделочную декоративную строчку контрастными нитками на расстоянии 0,2 - 0,3 см от края основной детали.	
7	Выполнить окончательную ВТО	

Практическое задание 1. «Обработка навесной петли и соединение ее с изделием», 7-8 кл.

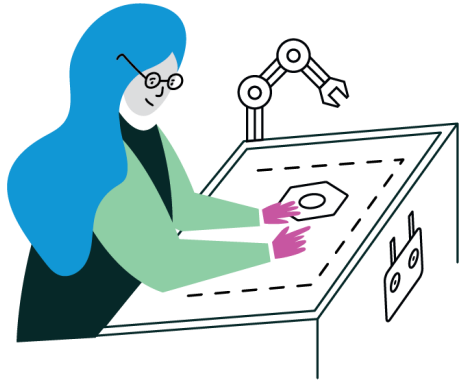


Таблица 2. Карта пооперационного контроля «Обработка навесной петли и соединение ее с изделием»

№ п.п.	Критерии оценки	Баллы	Баллы по факту
Изготовление навесной петли			
1а	Детали выкроены с учетом направления нити основы и правильным определением лицевой стороны. Длина навесной петли в готовом виде 3 ± 1 см, а ширина $1,5 \pm 0,3$ см в готовом виде	1а	а
2а	Качество выполнения машинной строчки на расстоянии 0,1 см от подогнутых краёв по всей длине петли	2а	а
3а	Качественное закрепление петли машинной строчкой поперёк по основанию треугольника (утолки прямые, симметричные)	2а	а
4а	Сохранение формы треугольника на стибез	2а	а
Соединение петли с изделием			
5а	Качественная обработка подогнутого края детали: внутрь на 1 см	1а	а
6а	Качество отделочной строчки контрастными нитками на расстоянии 0,2 – 0,3 см от края основной детали (без складок и задигов, строчка ровная)	2а	а
7а	Ширина навесной петли по всей длине одинаковая, аккуратное оформление уголков	2а	а
7а	Окончательная отделка выполнена (нити временного назначения удалены, наличие закрепок с их оптимальной длиной)	1а	а
8а	Аккуратность изготовления	1а	а
9а	Соблюдение правил безопасной работы и правильная организация рабочего места	1а	а
а	Итого:	15а	а

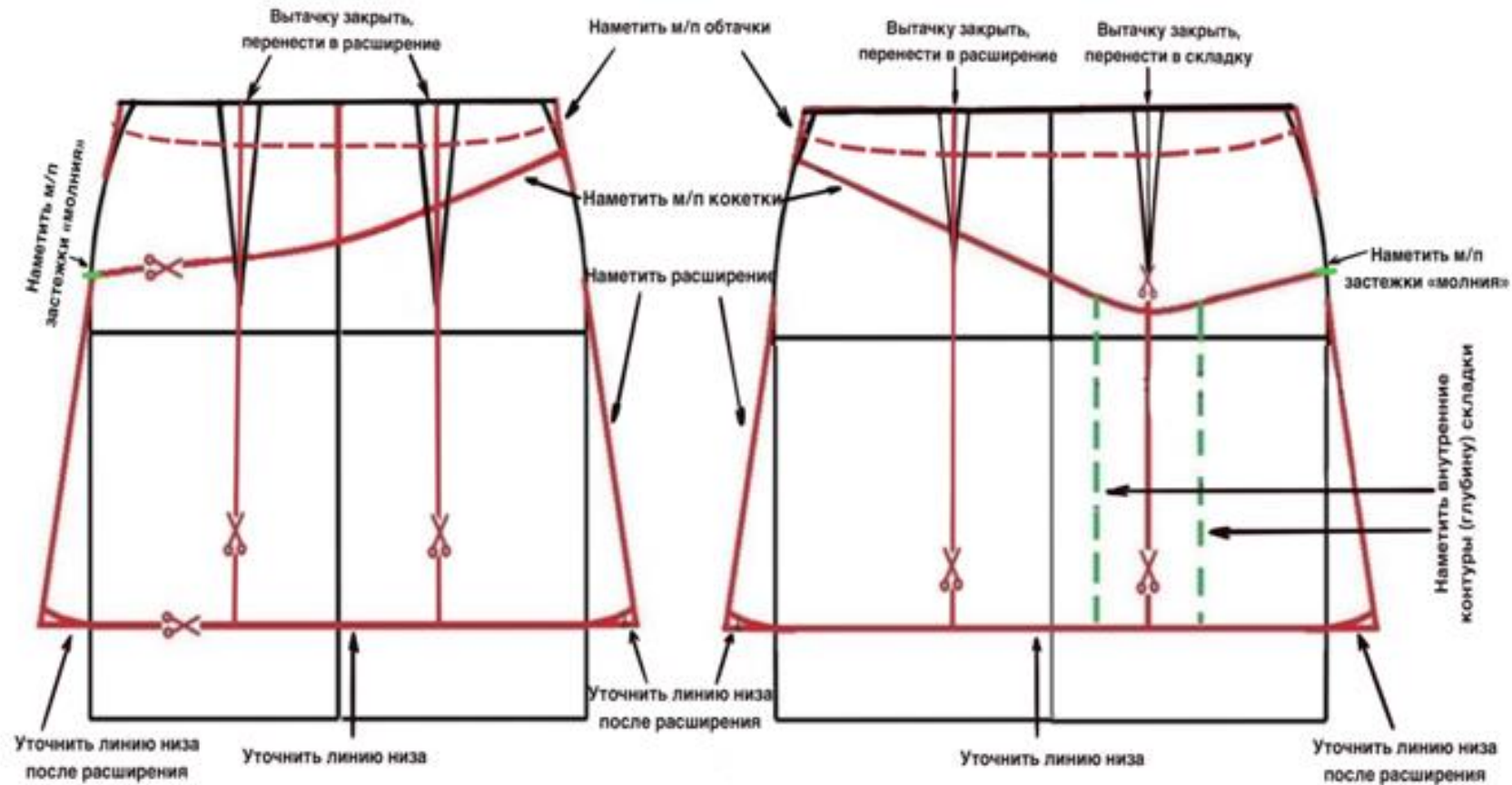
Задание 2. «Моделирование юбки с асимметричной кокеткой»

Таблица 1. – Технический рисунок и художественно-техническое описание модели

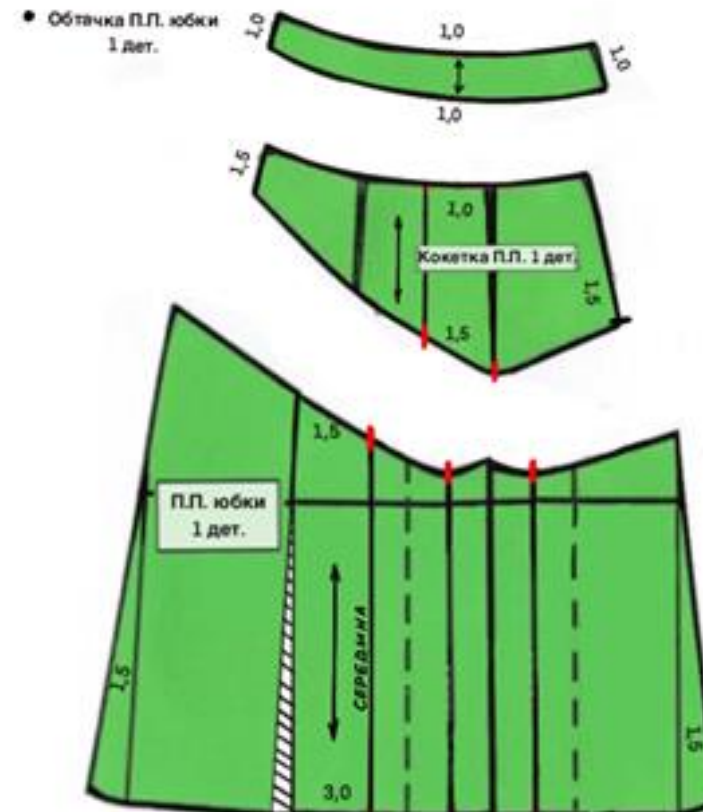
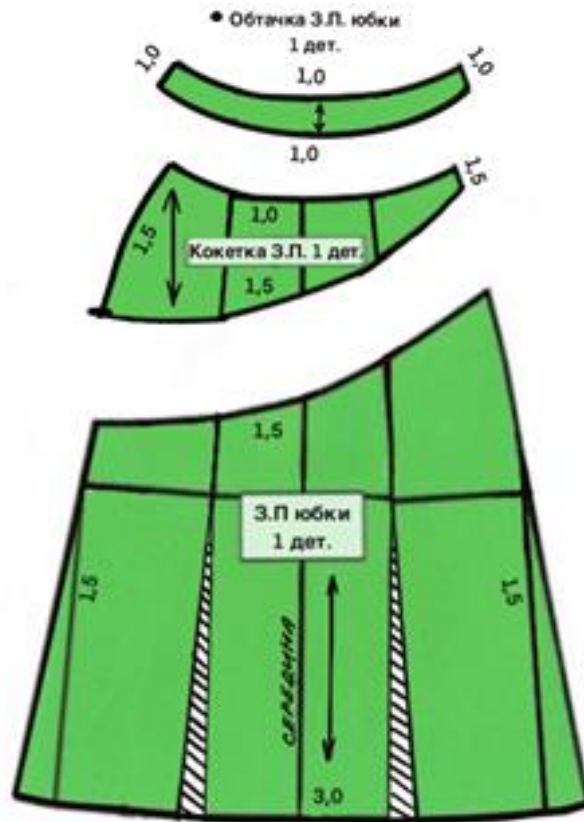
Технический рисунок модели	Художественно-техническое описание
	<p>Юбка женская из хлопчатобумажной ткани:</p> <ul style="list-style-type: none"> - длиной выше колена на 5 см; - немного расширена книзу по боковым швам; - с отрезной кокеткой по наклонной линии; - с застежкой «молния» в боковом шве. <p>Переднее полотнище юбки:</p> <ul style="list-style-type: none"> - со встречной заутюженной складкой; - без талиевых вытачек. <p>Заднее полотнище юбки:</p> <ul style="list-style-type: none"> - с отрезной кокеткой по наклонной линии; - без талиевых вытачек. <p><i>Верхний срез юбки обработан притачной обтачкой.</i></p> <p><i>Вдоль низа изделия проложена строчка на расстоянии 2,5 см.</i></p>

Задание 2. «Моделирование юбки с асимметричной кокеткой»

Карта контроля практического задания по моделированию с нанесенными линиями фасона изделия и необходимыми надписями.
7-8 класс (для жюри)



Готовые выкройки модели – результат моделирования, 7-8 класс (для жюри)¶



№ п/п	Критерии оценивания	Баллы	Баллы по факту
	Нанесение новых линий фасона и надписей на чертеже основы юбки	7,5	
1	Уточнение длины юбки. Наличие надписей, значков	0,5	
2	Оформление расширения и коррекция линии низа. Наличие надписей, значков	0,5	
3	Работа с материалом вытачками переднего полотнища юбки. Наличие надписей, значков	0,5	
4	Работа с материалом вытачками заднего полотнища юбки. Наличие надписей, значков	0,5	
5	Оформление линии кокетки п.п. юбки. Наличие надписей, значков	1,0	
6	Оформление линии кокетки з.д. юбки. Наличие надписей, значков	1,0	
7	Нанесение на чертеж п.п. юбки местоположения складки. Наличие надписей, значков	1,0	
8	Нанесение на чертеж п.п. юбки внутренних контуров складки	1,0	
9	Нанесение на чертеж м/д застежки «молния»	0,5	
10	Нанесение на чертеж внутреннего контура обтачки верхнего среза юбки	1,0	
	Изготовление выкройки юбки	12,5	
11	Выполнение полного комплекта выкройки	1,0	
12	Правильное моделирование деталей (соответствие техническому рисунку и художественно-техническому описанию модели, соблюдение масштаба и пропорций)	8,5	
	<i>Длина и.п. и з.д. юбки</i>	1,0	
	<i>Расширение и коррекция линии низа</i>	1,0	
	<i>Работа с материалом вытачками и.п. и з.д. юбки</i>	1,5	
	<i>Кокетка и.п. юбки</i>	1,0	
	<i>Кокетка з.д. юбки</i>	1,0	
	<i>Деталь складки и.п. юбки</i>	2,0	
	<i>Обтачка верхнего среза юбки</i>	1,0	
13	Наличие названия и количества деталей на всех выкройках	0,5	
14	Наличие контрольных линий на деталях: долевые нити, стобы, линии среза Длины	1,0	
15	Наличие необходимых контрольных знаков (меток и надсечек)	0,5	
16	Наличие припусков на обработку каждого среза	0,5	
17	Аккуратность выполнения	0,5	
	Итого	20	

Рекомендации по выполнению практического задания

В карте пооперационного контроля в разделе «Построение дополнительных декоративных деталей и нанесение линий для построения вспомогательных деталей» должны быть такие записи, как «Нанесение на чертёж линии подборта, нанесение на чертёж обтачек горловины спинки и низа рукавов и др».

При моделировании и построении обтачек различных срезов следует наметить расположение и форму обтачек на основных деталях на бланке задания «Нанесение линий и необходимых надписей для моделирования чертежа основы платья и рукава», а на бланке задания «Результат моделирования» приклеить вырезанные из цветной бумаги выкройки обтачек точно такого же размера и такой же конфигурации.

Детали, форма которых не зависит от конфигурации срезов, размеров и формы основных деталей, наносить на чертежи основных деталей не нужно. Речь идёт о таких деталях, как пояс, бейка для окантовывания срезов и др., которые должны быть построены отдельно на первом этапе на бланке «Нанесение линий и необходимых надписей для моделирования чертежа основы платья и рукава» рядом с основными деталями, о чём должна быть подсказка в «Карте пооперационного контроля», например: «Построение пояса», «Построение воротника-стойки».

Обратить внимание на следующее:

- умение моделировать основу деталей (часть деталей) и строить выкройки способом разведения таких деталей, как: воланы, оборки, складки, детали с расширением или сужением;
- правильное направление разреза деталей (части деталей) (изображение ножниц или стрелок) на схемах преобразования основ деталей для получения выкроек способом разведения;
- правильную терминологию деталей и частей швейных изделий;
- на построение деталей карманов и воротников;
- моделирование линии борта и нанесение на чертёж контуров внутреннего среза подборта;
- наличие правильных мест расположения, пропорциональность и форму конструктивных линий, вспомогательных и декоративных деталей;
- правильное определение местоположения сгиба и середины деталей;
- наличие и правильное расположение надсечек – контрольных вспомогательных линий (меток), необходимых для качественной обработки (вход в карман, глубина складок, длина разреза и т. д.);
- пропорциональность корректировки длины, формы вырезов горловины, величину кокеток и др.;
- уточнение линии низа по месту расширения (в моделях с расширением книзу). Угол детали в месте расширения должен составлять 90° .

Спасибо за внимание

