



**ЗОЛОТОЕ
СЕЧЕНИЕ**

ФОНД ПОДДЕРЖКИ
ТАЛАНТЛИВЫХ ДЕТЕЙ
И МОЛОДЕЖИ

Разбор заданий муниципального этапа всероссийской олимпиады школьников по Труд (технология) для 10-11 классов

2024/2025 учебного года в Свердловской области

ВС{ }Ш



Задание 7 (0,5 балла за полный ответ, частично 0). Выберите правильные ответы.

Мир меняется каждый день, предлагая новые открытия и изобретения. Без этих достижений мы бы не продвинулись так далеко. **На сегодняшний день к технологиям будущего можно отнести:**

- а) транспортные тоннели в горном массиве;
- б) абразивную резку металла;
- в) одежду-спрей;
- г) 3d-печать.

Ответ: в, г

в) Одежда-спрей — это жидкая ткань, которую можно распылять из баллончика или пульверизатора прямо на тело человека. При контакте с кожей аэрозоль мгновенно твердеет и застывает, образуя одежду без единого шва.

г) 3D-печать — это процесс создания физических объектов из файлов, содержащих электронные геометрические модели, посредством добавления материала (чаще всего слой за слоем) на платформу построения.

Задание 8 (0,5 балла). Назовите бытовой прибор, используемый на кухне.

Ответ: Автоклав (Консерватор)

Автоклав – это герметичный аппарат для различных операций, требующих нагрева под давлением выше атмосферного. Устройство для консервации продуктов на собственной кухне.



Задание 9 (2 балла за полный ответ, частично 1 балл). Опишите назначение и принцип действия бытового прибора, представленного на иллюстрации в предыдущем вопросе.

Ответ: Автоклавный способ приготовления пищи — это метод приготовления продуктов в герметичном сосуде или в автоклаве, не позволяющем воздуху или жидкости покидать ёмкость, находящуюся под высоким давлением. Поскольку при увеличении давления точка кипения жидкости смещается вверх, температура жидкости внутри системы может превышать 100 С, при этом жидкость не достигает точки кипения. Большинство кулинарных систем высокого давления работают при рабочем давлении 1.5 — 1.9 атмосферы. При таком давлении температура кипения воды поднимается до 125°С. Повышенная температура позволяет приготовить продукт несоизмеримо быстрее стандартного способа.

Задание 12 (1 балла за полный ответ, частично 0,5 балла). При выпечке хлеба используют дрожжи. **Объясните необходимость их использования в составе теста и принцип действия.**

Ответ: Хлебопекáрные дрóжжи - это биологический разрыхлитель теста.

В процессе жизнедеятельности дрожжи потребляют сахар и выделяют углекислый газ и этиловый спирт, которые поглощаются тестом и впоследствии выделяются тестом под воздействием температуры в процессе выпечки. Увеличение объёма и разрыхление теста обусловлено углекислым газом.

Задание 13 (1 балл). Согласно рецепту для приготовления сырников необходимо: творог 560 г., мука 100 г., сахар 60 г., масло 40 г., сметана 80 г., яйцо 2 шт., соль и ванилин по вкусу – расчет на 4 порции. **Сколько потребуется муки для приготовления сырников для семьи из 5 человек? Расчет запишите.**

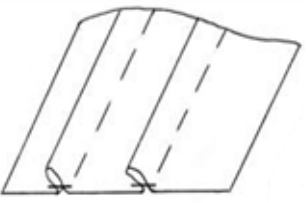
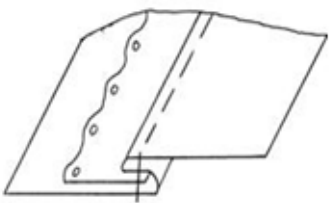
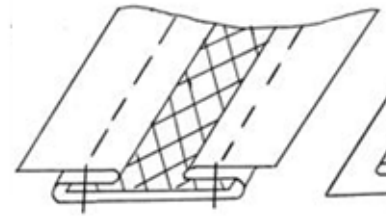
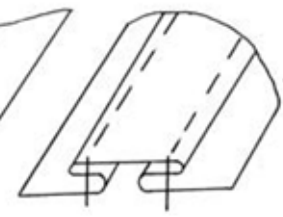
Ответ: $100:4=25$, $25 \times 5 = 125$ г.

Задание 19 (0,5 балла за полностью верный ответ). Установите соответствие между названием отделочных застрочных складок и их графическим изображением.

Установите соответствие между названием отделочных застрочных складок и их графическим изображением.

**Ответ: 1-А; 2 – Б;
3- В; 4-Г.**

Застрочная складка — это отделочная простая односторонняя складка, застроченная по всей длине.

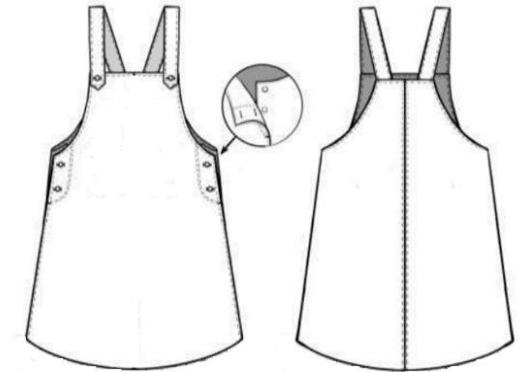
<p>1. → <u>Защипы</u>;</p> <p>2. → С кружевом;</p> <p>3. → Двусторонние встречные складки;</p> <p>4. → Бантовые.</p>	 <p>А</p>	 <p>Б</p>
	  <p>В Г</p>	

Размечают складку с лицевой стороны детали двумя линиями: средней и боковой. Ширина застрочных складок определяется по модели.

Узкие застрочные складки величиной 0,1–0,3 см называются защипами.

Застрочные складки чаще всего проектируют группами, но они могут применяться и по отдельности в зависимости от модели.

Задание 21. Творческое задание (5 баллов). Вы дизайнер. Вам необходимо разработать эскиз детского сарафана.



Алгоритм действий

1. Внесите изменения в имеющуюся конструкцию сарафана. Дополните его декоративными элементами: воланами, рюшами, фестонами; карманами, застежками и др.
2. Напишите, какие виды декорирования и технику выполнения декора Вы планируете применить при выполнении изделия в материале.
3. Какие материалы Вы рекомендуете для выполнения модели в соответствии с эскизом.
4. Выполните эскиз. Укажите новизну и оригинальность модели.

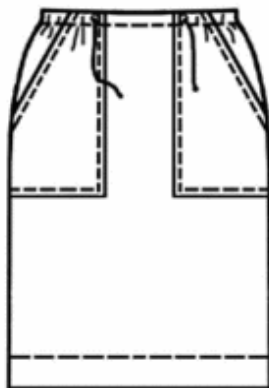
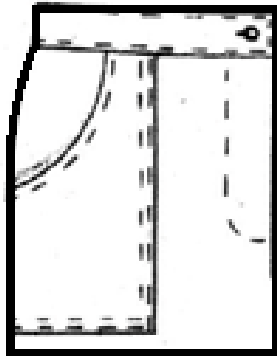


21. → Творческое задание ¶

Критерии оценивания творческого задания ¶		
<i>Если хоть один этап частично пройден или пройден неправильно, то ¶ участник не получает баллы ☐</i>		
Этап задания ☐	Правильный ответ ☐	Баллы ☐
Внесите изменения в имеющуюся конструкцию сарафана. Дополните его декоративными элементами: воланами, рюшами, фестонами, карманами, застежками и др. ☐	Наличие декоративных элементов. ☐	0/1 ☐
Напишите, какие виды декорирования и технику выполнения декора Вы планируете применить при выполнении изделия в материале. ☐	Декор - орнамент: например, геометрический. Оценивается орнамент для декора. ¶ Техника: аппликация, вышивка гладь или машинная вышивка и др. ¶ ☐	0/0,5/1/1,5/2 ☐
Выполните эскиз. ¶ Укажите новизну и оригинальность модели ☐	Оценивается: ¶ -соответствие заданию; ¶ -композиционное расположение эскиза ¶ -качество выполнения эскиза ¶ ☐	0/0,5/1/1,5/2 ☐



Практическое задание 1. «Изготовление накладного кармана с фигурным входом»



<p>1 Вырезать выкройку накладного кармана (стр. 6).</p> <p>2 Произвести раскрой дательной накладного кармана, соблюдая направление долевой нити, заданные параметры и схему раскроя: - датель кармана; - датель обтачки кармана. Припуск по всем необходимым срезам деталей 10 мм.</p>	<p>Схема раскроя</p>		<p>а) верхнего необработанного; б) нижнего необработанного. Для этого перегнуть обтачку верхнего необработанного угла кармана по линии обтачивания опять на изнаночную сторону. Сколоть, при необходимости сметать, обтачать этот угол кармана по ширине обтачки на ширину шва 10 мм (см. а). Срезать излишки ткани в уголках. В той же последовательности произвести обработку нижнего необработанного угла (см. б).</p>	
<p>3 Сложить лицевыми сторонами друг к другу карман и обтачку, совмещая срезы входа в карман, верхние и боковые срезы. Сколоть, при необходимости сметать. Обтачать по верхнему срезу кармана, входу в карман и боковому срезу шириной шва 10 мм. Срезать припуски шва в уголках, не доходя до строчки 1-2 мм. В местах сдвиганий сделать надсечки.</p>	<p>Изнаночная сторона обтачки</p>		<p>б. Вывернуть изделие опять на лицевую сторону, выправить углы, приутюжить. Подогнуть необработанные срезы кармана на изнаночную сторону, заутюжить срезы, при желании сметать. Оставшийся нижний угол кармана сложить, как показано на схеме или продумать иной способ квадратного формирования этого угла.</p>	
<p>4. Вывернуть обтачку на лицевую сторону. Шов обтачивания и углы тщательно выправить. Отлетной край обтачки обработать зигзагообразной строчкой. Выметать обтачной шов, образуя кант из детали кармана шириной 1 мм. Слегка приутюжить, удалить нити выметывания. Хорошо проутюжить.</p>	<p>Выметать, образуя кант</p> <p>Верхний необработанный угол</p> <p>Отлетной край обтачки</p> <p>Изнаночная сторона кармана</p> <p>Нижний необработанный угол</p> <p>Лицевая сторона</p>		<p>7. Выполнить отделочную декоративную строчку контрастными нитками по всем краям кармана на 5 мм от края.</p>	
			<p>8. Произвести окончательную влажно-тепловую обработку изделия.</p>	

№	Критерии оценки	Баллы	Факт
1	Детали выкроены с учетом направления Н.О. в соответствии с предложенным шаблоном (без искажения формы), с правильным определением лицевых сторон.....(да/нет)	0,5	
2	Боковые (левый/правый) и верхний/нижний стороны кармана параллельны (да/нет)	1	
3	Качество уголков (уголки – прямые) (да/нет)	0,5	
4	Высота левой стороны кармана 165 мм ± 9 мм (да/нет)	0,5	
5	Высота правой стороны 90 ± 5 мм (да/нет)	0,5	
6	Ширина кармана по нижнему краю 125 мм ± 6 мм (да/нет)	0,5	
7	Ширина изделия по верхнему краю 70 мм ± 5 мм (да/нет)	0,5	
8	Припуск по обтачному шву 10 мм ± 1 мм и одинаков везде, надсечки в местах скруглений выполнены, уголки отсечены, выправлены, с наличием ВТО.(да/нет)	1	
9	Обтачной шов выметан с кантом в 1 мм и аккуратно по всему входу, отделочная декоративная строчка 5 мм ± 1 мм и везде ровная, выполнена контрастными нитками. ... (да/нет)	2	
10	Качество готовой обтачки (ширина 30 мм ± 3 мм везде одинакова; с качественной обработкой отлетного среза зигзагообразной строчкой и по модели, величина зигзага оптимальна).....(да/нет)	1	
11	Качество формирования «оставшегося» нижнего угла (да/нет)	1	
12	Величина обтачных швов и величина подгибов по периметру (по прямым срезам кармана) 10 ± 1 мм → (да/нет)	1	
13	Качество обработки верхнего необработанного и нижнего необработанного углов →(да/нет)	1	
14	Боковой (левый) и нижний край кармана подогнут качественно и без перекосов (да/нет)	1	
15	Декор в виде машинной декоративной строчки на кармане присутствует; по всем краям кармана; параллельно срезам кармана; выполнен качественно, 5 мм ± 1 мм. (контрастные нитки не распускаются, строчка не стянута).....(да/нет)	2	
16	Окончательная отделка выполнена (нити временного назначения удалены, качество окончательной ВТО).....(да/нет)	1	
	Итого:	15	



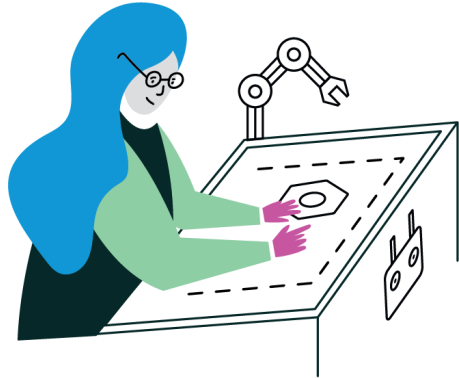
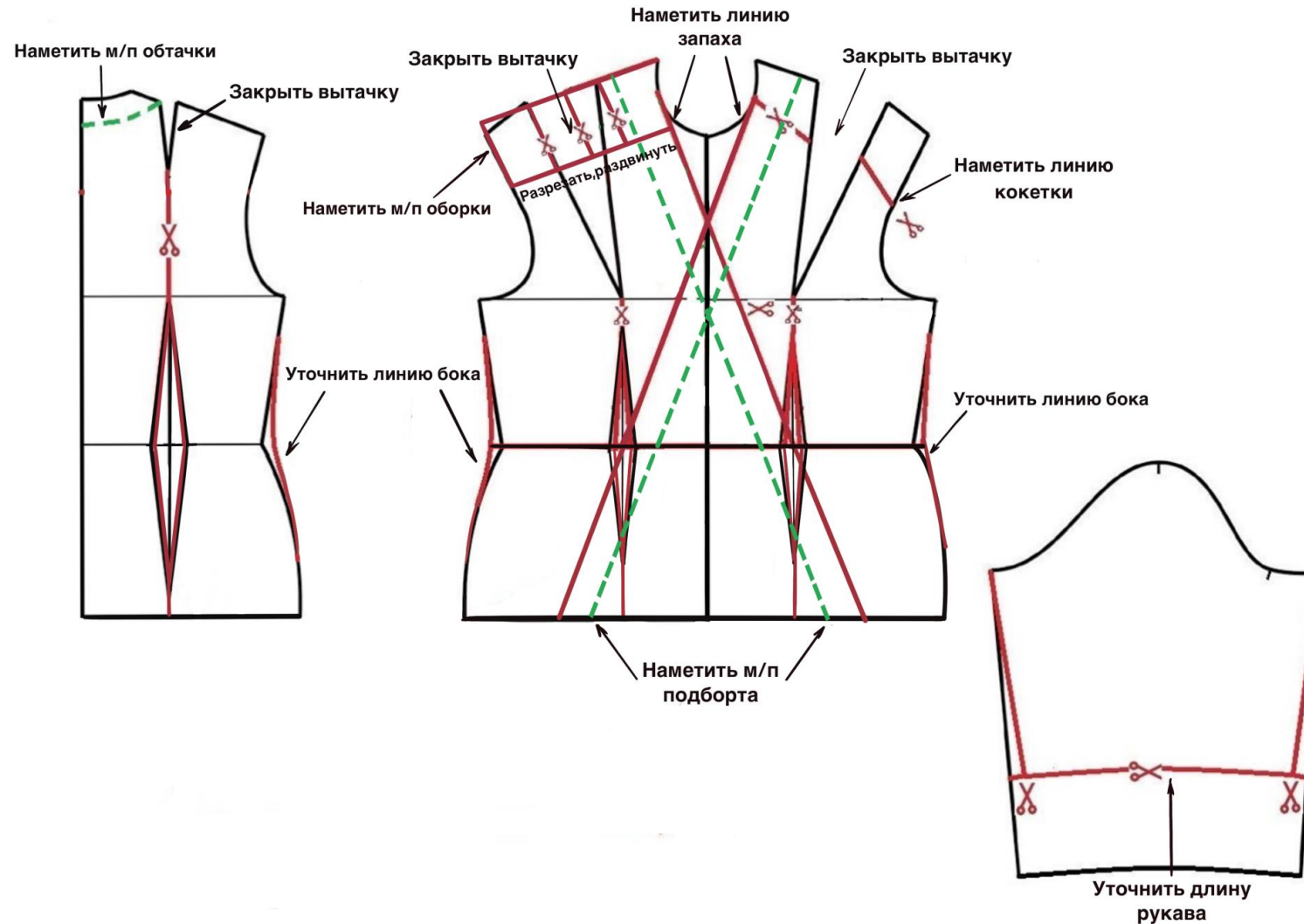


Таблица 1. – Технический рисунок и художественно-техническое описание модели

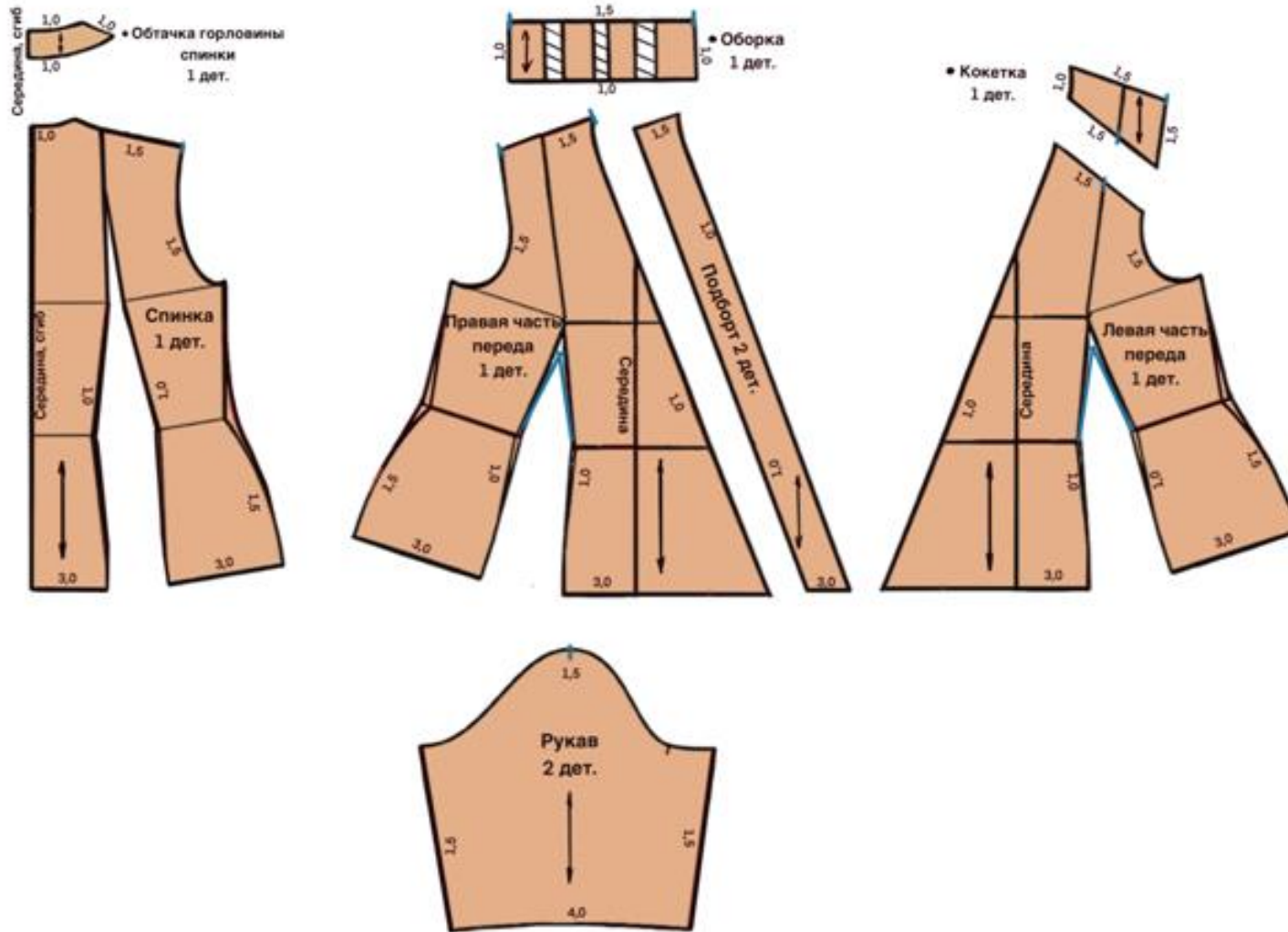
Технический рисунок модели	Художественно-техническое описание
	<p>Блузка женская полуприлегающего силуэта.</p> <p>Правая часть переда:</p> <ul style="list-style-type: none"> - с запахом правой части на левую; - с <u>талиевой</u> вытачкой; - с притачной оборкой одинаковой ширины вдоль плечевого шва со сборкой, концы оборки входят в горловину и пройму. <p>Левая часть переда</p> <ul style="list-style-type: none"> - с притачной кокеткой; - с <u>талиевой</u> вытачкой. <p>Спинка</p> <ul style="list-style-type: none"> - с <u>талиевыми</u> вытачками. <p>Рукав – <u>втачной</u>, длиной $\frac{3}{4}$, слегка заужен к низу.</p> <p><i>Горловина и борта переда обработаны <u>подбортами</u>, горловина спинки – <u>обтачкой</u>.</i></p> <p>Оборку построить методом разведения базовой выкройки.</p>

Задание 2. «Моделирование юбки с асимметричной кокеткой»

Карта контроля практического задания по моделированию с нанесенными линиями фасона изделия и необходимыми надписями, 10-11 класс



Готовые выкройки модели – результат моделирования, 10-11 класс



Карта пооперационного контроля, 10-11 класс «Моделирование блузки с запахом»

№ п/п	оценваемые	лы	по факту	
1	Нанесение новых линий фасона и надписей на чертеже основы блузки и рукава	3,0		
1а	Уточнение боковых швов и тапневых выточек в области линии талии. Наличие надписей, значков	1,0		
2а	Оформление выреза горловины и линии запаха переда. Наличие надписей, значков	1,0		
3а	Нанесение на чертеж переда местоположения и форму кокетки. Наличие надписей, значков	1,0		
4а	Нанесение на чертеж переда местоположения и форму оборки. Наличие надписей, значков	1,0		
5а	Работа с нагрудными и тапневыми выточками переда. Наличие надписей, значков	1,0		
6а	Работа с плечевыми и тапневыми выточками спинки. Наличие надписей, значков	1,0		
7а	Уточнение длины рукава. Наличие надписей, значков	1,0		
8а	Коррекция ширины рукава. Наличие надписей, значков	1,0		
9	Нанесение линий для построения: - вспомогательных деталей; - деталей, требующих изменения формы	2,0		
9а	Нанесение на чертеж линий для изменения формы запаха.....(0,5)			
10а	Нанесение на чертеж линий для изменения формы оборки по плечевому шву.....(0,5)			
11а	Нанесение на чертеж внутреннего контура подборта и обтачки горловины спинки.....(0,5)			
12а	Нанесение на чертеж обтачки горловины спинки.....(0,5)			
10	Изготовление выкроек платья. Расположение выкроек на листе бумаги в соответствии с направлением долевой нити	10,0		
13а	Выполнение полного комплекта выкроек	1,0		
14а	Правильное моделирование деталей (соответствие техническому рисунку и описанию модели, соблюдение масштаба и пропорций). Максимально 7,0 баллов			
	Правая часть переда.....	1,0		
	Левая часть переда.....	1,0		
	Оборка правой части переда.....	1,0		
	Кокетка переда.....	1,0		
	Рукав.....	1,0		
	Подборта.....	1,0		
	Обтачка горловины спинки.....	1,0		
15а	Наличие названия и количества деталей на всех выкройках	0,5		
16а	Наличие контрольных линий на деталях: долевые нити, стиги, линии середины	0,5		
17а	Наличие необходимых контрольных знаков (меток и надсечек)	0,5		
18а	Наличие припусков на обработку каждого среза	0,5		
	Итого: 20			

Рекомендации по выполнению практического задания

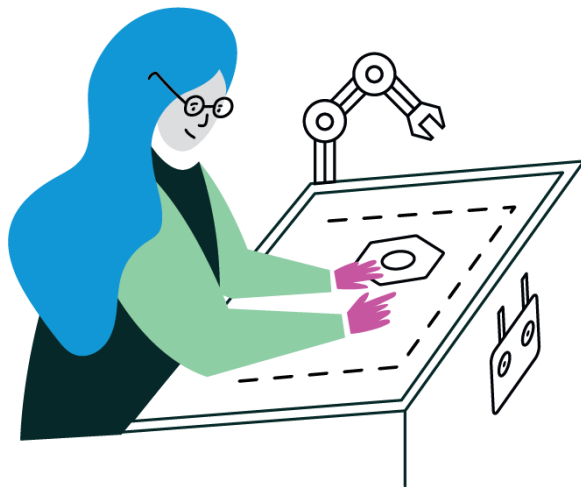
В карте пооперационного контроля в разделе «Построение дополнительных декоративных деталей и нанесение линий для построения вспомогательных деталей» должны быть такие записи, как «Нанесение на чертёж линии подборта, нанесение на чертёж обтачек горловины спинки и низа рукавов и др».

При моделировании и построении обтачек различных срезов следует наметить расположение и форму обтачек на основных деталях на бланке задания «Нанесение линий и необходимых надписей для моделирования чертежа основы платья и рукава», а на бланке задания «Результат моделирования» приклеить вырезанные из цветной бумаги выкройки обтачек точно такого же размера и такой же конфигурации.

Детали, форма которых не зависит от конфигурации срезов, размеров и формы основных деталей, наносить на чертежи основных деталей не нужно. Речь идёт о таких деталях, как пояс, бейка для окантовывания срезов и др., которые должны быть построены отдельно на первом этапе на бланке «Нанесение линий и необходимых надписей для моделирования чертежа основы платья и рукава» рядом с основными деталями, о чём должна быть подсказка в «Карте пооперационного контроля», например: «Построение пояса», «Построение воротника-стойки».

Обратить внимание на следующее:

- умение моделировать основу деталей (часть деталей) и строить выкройки способом разведения таких деталей, как: воланы, оборки, складки, детали с расширением или сужением;
- правильное направление разреза деталей (части деталей) (изображение ножниц или стрелок) на схемах преобразования основ деталей для получения выкроек способом разведения;
- правильную терминологию деталей и частей швейных изделий;
- на построение деталей карманов и воротников;
- моделирование линии борта и нанесение на чертёж контуров внутреннего среза подборта;
- наличие правильных мест расположения, пропорциональность и форму конструктивных линий, вспомогательных и декоративных деталей;
- правильное определение местоположения сгиба и середины деталей;
- наличие и правильное расположение надсечек – контрольных вспомогательных линий (меток), необходимых для качественной обработки (вход в карман, глубина складок, длина разреза и т. д.);
- пропорциональность корректировки длины, формы вырезов горловины, величину кокеток и др.;
- уточнение линии низа по месту расширения (в моделях с расширением книзу). Угол детали в месте расширения должен составлять 90° .



Спасибо за внимание

