



**ЗОЛОТОЕ  
СЕЧЕНИЕ**

ФОНД ПОДДЕРЖКИ  
ТАЛАНТЛИВЫХ ДЕТЕЙ  
И МОЛОДЕЖИ

# Разбор заданий муниципального этапа всероссийской олимпиады школьников по литературе для 9 класса

## 2024/2025 учебного года в Свердловской области

Разработчик –  
Когут Константин Сергеевич,  
к. ф. н., старший  
преподаватель СУНЦ УрФУ

**ВС{ }Ш**



# Задание 1. Проза

**К. Г. Паустовский, новелла «Соранг»**

*Критерии оценивания (70 баллов)*

1. Понимание произведения как «сложно построенного смысла» (Ю. М. Лотман), последовательное и адекватное раскрытие этого смысла в динамике, в «лабиринте сцеплений», через конкретные наблюдения, сделанные по тексту.

**Максимально 30 баллов. Шкала оценок: 0–10–20–30**

2. Композиционная стройность работы и ее стилистическая однородность, уместность цитат и отсылок к тексту произведения.

**Максимально 15 баллов. Шкала оценок: 0–5–10–15**

3. Владение теоретико-литературным понятийным аппаратом и умение использовать термины корректно, точно и только в тех случаях, когда это необходимо, без искусственного усложнения текста работы.

**Максимально 10 баллов. Шкала оценок: 0–3–7–10**

4. Историко-литературная эрудиция, отсутствие фактических ошибок, уместность использования фонового материала из области культуры и литературы.

**Максимально 10 баллов. Шкала оценок: 0–3–7–10**

5. Общая языковая и речевая грамотность, точность формулировок (отсутствие речевых и грамматических ошибок).

**Максимально 5 баллов. Шкала оценок: 0–1–3–5**



# Задание 1. Проза

## Приблизительные вопросы к тексту

Выполняя целостный анализ произведения К. Г. Паустовского, обратите внимание на способы изображения экспедиции капитана Скотта на пути к Южному полюсу: к каким жанрам и почему обращается автор? Как автором создается образ героического и что он под ним понимает? Подумайте над композицией произведения: почему Паустовский счел необходимым продолжить рассказ об экспедиции рассказом о приморском городке в Шотландии? Почему, прочитав письмо Отса, Анна ушла в город? Что «громадное» вошло в жизнь Анны?



# Задание 1. Проза

1. Новелла производит впечатление глубокого знакомства автора с данными экспедиции капитана Скотта. Но перед нами не научное исследование, а соединение дневниковых записей и художественного текста. Дневник в новелле лаконичен, немногословен, но одновременно экспрессивен — именно в силу того, что о трагических событиях говорится кратко и сдержанно.

2. Смысл сдержанной экспрессии — размышление писателя о том, что такое героическое, что такое мужество человека. Отбор эпизодов экспедиции и подчинен этому замыслу: Паустовский хочет вызвать у читателя потрясение. Не случайно последнее послание Скотта обращено ко всему человечеству.

3. Если первая часть новеллы основана на реальных событиях, то вторая придумана. Эти две части связаны образом Василия Седых, участника экспедиции. Ведущий жанр первой части — дневник, связанный с фактографически точным воспроизведением событий; ведущий жанр второй части — легенда о теплом ветре соранге. Легендарному во второй части соответствует одухотворение пейзажа, который противопоставлен пейзажу Антарктики.



## Задание 1. Проза

4. Письмо о горе изменило жизнь Анны и ее мужа. Муж «весь вечер курил», «молча угощал Седых». Анна «ушла в город, не сказав ни слова». Каждый из них остается один на один со своими чувствами. Горе так велико, что слова оказываются ненужными, бессмысленными: что-то «громадное входило в жизнь, чему не было имени, наполняющее всё тело дрожью». Комнаты наполняются «запахом снега»: в семейную жизнь как бы врывается холодный ветер Антарктики.

5. Теплый ветер соранг, а точнее рассказанная легенда — попытка восстановить покой в доме. Ветер появляется лишь тогда, когда бушуют «норды и тремонтаны, муссоны и сокрушительные тайфуны». Таким образом, перед нами параллелизм человеческой трагедии и природных бушующих сил. Соранг дан в ореоле легендарного: с его приходом «сами по себе начинают звонить колокола сельских церквей».

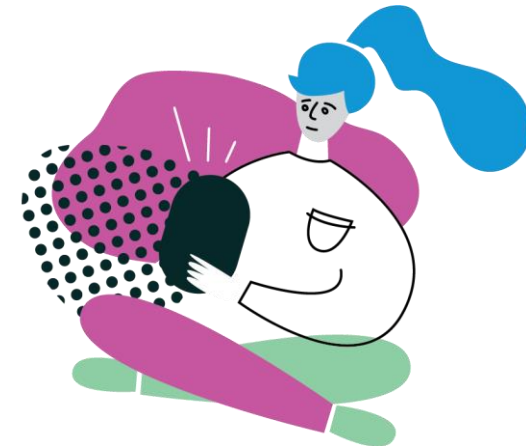
6. Одухотворение пейзажа, двуплановость рассказа, экзотические пейзажи (Антарктика, Шотландия) позволяют говорить о приемах романтической поэтики. Причем романтический идеал Паустовский находит в реальной жизни людей. Писатель оптимистичен: он верит в возможность преодоления страшного горя.



# Задание 1. Поэзия

## Приблизительные вопросы к тексту

Размышляя над стихотворением Ольги Седаковой, подумайте, как связаны между собой образы первой строфы — что у них общего? Почему смелость и милость — сестры, а милость «качает разум», причем «как глубокую дряхлую люльку»? И почему именно колыбель, «люлька»? Каково в мире стихотворения соотношение трех сил: смелости, милости и разума? Как они связаны с образами первой строфы?



# Задание 1. Поэзия

## О. А. Седакова «Смелость и милость»

### *Критерии оценивания (70 баллов)*

1. Понимание произведения как «сложно построенного смысла» (Ю. М. Лотман), последовательное и адекватное раскрытие этого смысла в динамике, в «лабиринте сцеплений», через конкретные наблюдения, сделанные по тексту.

**Максимально 30 баллов. Шкала оценок: 0–10–20–30**

2. Композиционная стройность работы и ее стилистическая однородность, уместность цитат и отсылок к тексту произведения.

**Максимально 15 баллов. Шкала оценок: 0–5–10–15**

3. Владение теоретико-литературным понятийным аппаратом и умение использовать термины корректно, точно и только в тех случаях, когда это необходимо, без искусственного усложнения текста работы.

**Максимально 10 баллов. Шкала оценок: 0–3–7–10**

4. Историко-литературная эрудиция, отсутствие фактических ошибок, уместность использования фонового материала из области культуры и литературы.

**Максимально 10 баллов. Шкала оценок: 0–3–7–10**

5. Общая языковая и речевая грамотность, точность формулировок (отсутствие речевых и грамматических ошибок).

**Максимально 5 баллов. Шкала оценок: 0–1–3–5**

# Задание 1. Поэзия

1. Образы первой строфы задают определенную точку зрения на поэтическое пространство: взгляд сверху, уравнивающий всех. Этот взгляд выше человеческих оценок, мнений, суждений, перед нами весь мир: солнце и земля, правые и неправые, восток и запад. И только один непарный образ — дом. Словно бы из этой точки человек и волен выбирать любое направление своего пути, своей жизни.

2. Милость у Седаковой «качает» разум, но не вступает с ним в спор. Перед нами нет противопоставления милости разуму, да и к тому же они не изображены как душевные качества или как черты характера человека. Скорее мы имеем дело с некими силами, которые действуют вне человека (отсюда и отсутствие лирического «Я», и масштаб первой строфы). Милость оказывается больше и старше разума. Разум велик, но рядом с милостью он — всего лишь младенец. Милость оказывается мудрее, глубже, опытнее, чем разум и то, что он в состоянии постичь.

3. Смелость и милость — сестры, потому что, вероятно, только они позволяют обрести свободу, которая звучит в первой строфе. Это родство закреплено фонетическим созвучием (почти полное совпадение звуков в двух словах).

4. Двигаясь от солнца и других космических образов огромного масштаба, мы — через смелость и милость — приходим в заключительной строфе к «милосердью» и к тому, «кто знает смелость, знает и милость», то есть к человеческому сердцу.





## Задание 2. Творческая работа

1. Указаны конкретные произведения и их авторы (от трех и более) — 3 балла.
2. Описание выставки (точность, логичность) — 4 балла. Если автор ограничивается общим описанием, не уточняя замысла выставки, и / или допускает одну логическую ошибку — 2 балла. При отсутствии описания (общей характеристики) выставки — 0 баллов.
3. Оригинальность идеи — 3 балла.
4. Убедительное обоснование содержания иллюстраций для выставки, разнообразие стилей — 5 баллов.
5. Автор работы указывает возможные особенности художественной манеры иллюстраторов — 4 балла.
6. Качество предложенного текста: соответствие заданному жанру, стилистическая однородность — 4 балла.
7. Качество речи — 2 балла.



**Максимальное количество баллов — 25**