

**Муниципальный этап Всероссийской олимпиады школьников  
по Искусству (Мировой художественной культуре)  
2024/2025 учебный год**

**Комплект заданий основной части для учащихся 11 классов**

Уважаемый участник, при выполнении заданий обратите внимание:

- необходимо внимательно читать задание и отвечать на поставленные вопросы;
- при выполнении задания обратите внимание на то, что есть открытые задания (где нужно написать правильный ответ) и закрытые (где нужно выбрать правильный ответ);
- все ответы вносятся в бланки ответов;
- в бланк ответов Вы должны вписать номер задания и номер вопроса и записать ответ, например Задание 2, вопрос 2.1;
- бланк заданий Вы можете использовать как черновик, бланки заданий сдаются после окончания работы вместе с бланками ответов, но не проверяются;
  - **обратите внимание, что баллы за ответы с ошибками не начисляются**, если допускается ошибка в написании искусствоведческого термина, имени, отчества, фамилии деятеля культуры, названии художественного произведения, неверно указывается имя рядом с фамилией.
- при написании текста старайтесь не допускать грамматических и орфографических ошибок.

За каждый правильный ответ Вы можете получить:

за задания 1–2 – по 10 баллов

за задание 3 – 20 баллов,

за задания 4 – 40 баллов

за задание 5–6 – 20 баллов

за задание 7 – 50 баллов

**Максимальная оценка – 190 баллов (включая диктант – 20 баллов)**

**Время на выполнение заданий основной части тура – 180 минут**

**НЕ ЗАБЫВАЙТЕ ПЕРЕНЕСТИ ОТВЕТЫ В БЛАНК ОТВЕТОВ!!!**

## ЗАДАНИЕ 1

Что или кто является лишним в ряду? **Выпишите** в бланк ответов лишнее слово и кратко **объясните (обоснуйте)** свой выбор.

1.1 Боголюбов, Куинджи, Шишкин, Крамской, Саврасов

1.2 Мольберт, кисть, арка, холст, мастихин

1.3 Глинка, Шопен, Бетховен, Моцарт, Вивальди

1.4 Пирамида, храм, дворец, павильон, аркбутан

1.5 Джотто, Рафаэль, Тициан, Рубенс, Мазаччо

*Правильно определенный термин – по 1 баллу за каждый, логичное обоснование выбора – по 1 баллу за каждое обоснование*

**НЕ ЗАБЫВАЙТЕ ПЕРЕНЕСТИ ОТВЕТЫ В БЛАНК ОТВЕТОВ!!!**

## ЗАДАНИЕ 2

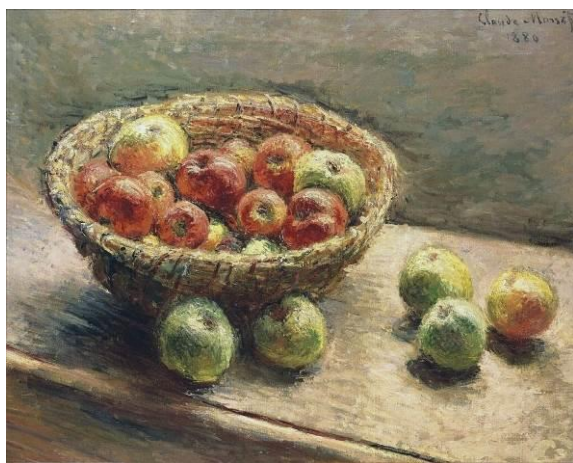
2.1. Какие из приведенных произведений принадлежит кисти русского живописца Валентина Серова? Укажите правильные варианты соответствующими буквами.



А)



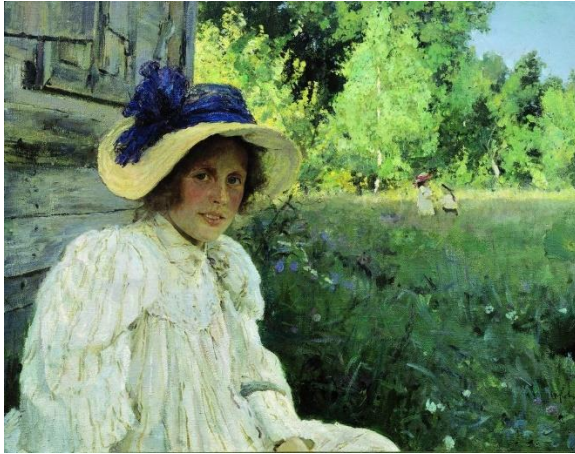
Б)



В)



Г)



Д)



Е)

2.2. Укажите название стилевого течения, к которому относится творчество художника

2.3. Укажите название и автора работы под буквой «Е»

*Правильно определенные произведения Серова – по 1 баллу за каждый, правильно определенное стилевое течение – 3 балла, правильно определенный автор и название произведения под буквой «Е» – 3 балла.*

**НЕ ЗАБЫВАЙТЕ ПЕРЕНЕСТИ ОТВЕТЫ В БЛАНК ОТВЕТОВ!!!**

### **ЗАДАНИЕ 3**

Определите живописные произведения, о которых говорится в предложенных текстах. Какие узнаваемые черты образа помогают вам найти ответ? Выберите черты из текстов. Ответы запишите в бланк ответов.

3.1

На переднем плане полотна изображена березовая роща, раскинувшаяся по обе стороны неширокой глубокой речки, обрывистые берега которой поросли травой и кустарником. Сквозь них кое-где проглядывают участки красновато-бурой земли.

Выше по склону изображены белоствольные красавицы-березы, сверкающие золотом в лучах нежаркого осеннего солнца.

Возникает ощущение, что желтое и красное золото разлито в самом воздухе. Самого солнца на полотне не видно, однако зритель ощущает, что его лучи как будто играют по поверхности всего холста.

На правом берегу речки мастер изобразил зеленовато-серые, словно выцветшие на солнце и вымытые частыми осенними дождями деревья. На дальнем плане можно разглядеть небольшую деревушку с крестьянскими избами. За ними простираются поля, а вдоль линии горизонта протянулся лимонно-охряный лес.

3.2

Их было двадцать человек  
На потерпевшей бригантине,  
Но штормовых валов набег  
Разбил корабль и предал тине.

И вот теперь их пять всего,  
Кто стойко борется с пучиной,  
Но вновь морское божество  
Волной взмахнуло, как дубиной.

И лишь заря несет надежду,  
Что чудотворный мачты крест,  
Спасет их волн смертельных между.

*Правильно определенное произведение – по 5 баллов за каждое, правильно  
выбранные черты – по 5 баллов за каждое произведение*

**НЕ ЗАБЫВАЙТЕ ПЕРЕНЕСТИ ОТВЕТЫ В БЛАНК ОТВЕТОВ!!!**

#### ЗАДАНИЕ 4

Рассмотрите изображение и определите авторов и названия произведений, укажите по 4 словосочетания, которые потребуются для описания каждого из произведений.



4.1.



4.2.



4.3.



4.4.

*Правильно определенное название произведения – по 3 балла за каждое; правильно определенный автор – 3 балла за каждое произведение; правильно указанные словосочетания – по 1 баллу за каждое словосочетание (но не более 4 баллов за каждое произведение)*

**НЕ ЗАБЫВАЙТЕ ПЕРЕНЕСТИ ОТВЕТЫ В БЛАНК ОТВЕТОВ!!!**

### ЗАДАНИЕ 5

Определите стиль, который иллюстрируют представленные в таблице архитектурные сооружения. Ответ запишите в бланк ответов



5.1.



5.2.



5.3.



5.4.

*Правильно определенный стиль – 5 баллов за каждое произведение*

**НЕ ЗАБЫВАЙТЕ ПЕРЕНЕСТИ ОТВЕТЫ В БЛАНК ОТВЕТОВ!!!**

## ЗАДАНИЕ 6

Рассмотрите произведения. Укажите имена представленных в них Олимпийских богов.



6.1.



6.2.



6.3.



6.4.

*Правильно определенный персонаж – 5 баллов за каждого*

**НЕ ЗАБЫВАЙТЕ ПЕРЕНЕСТИ ОТВЕТЫ В БЛАНК ОТВЕТОВ!!!**

## ЗАДАНИЕ 7

Постарайтесь вспомнить еще одно произведение, посвященное персонажу античной мифологии (бог, богиня, муза, герой и т. д.). Укажите его название и автора в бланке ответов по центру.

В небольшом эссе (10–15 предложений) ниже названного Вами произведения приведите его описание. В эссе должны быть отражены следующие моменты: к какой эпохе относится картина, художественная манера автора,

выразительные приемы, используемые автором, с помощью которых раскрывается образ персонажа.

Обратите внимание, что при подведении итогов отдельно оценивается последовательность и логичность текста, убедительность приведенных аргументов, выразительные средства описания.

Выбранное Вами произведение должно быть общеизвестным и проверяемым в открытых источниках, фантазийные варианты и варианты без автора недопустимы (в таком случае задание не будет оцениваться).

Эссе не может быть по объему менее 10 предложений, максимальное же количество предложений не ограничено. В тех случаях, когда участник подготовил эссе из 9 и менее предложений – каждый из критериев оценивается максимум в 5 баллов.

*Указанное произведение и автор – 10 баллов (частичное оценивание не предусмотрено). Эссе, в котором отмечены все требуемые аспекты – 40 баллов. За допущенные грамматические и орфографические ошибки из суммы баллов вычитается по 1 баллу.*

**НЕ ЗАБЫВАЙТЕ ПЕРЕНЕСТИ ОТВЕТЫ В БЛАНК ОТВЕТОВ!!!**