



**ЗОЛОТОЕ
СЕЧЕНИЕ**

ФОНД ПОДДЕРЖКИ
ТАЛАНТЛИВЫХ ДЕТЕЙ
И МОЛОДЕЖИ

Разбор заданий муниципального этапа всероссийской олимпиады школьников по географии для 9 класса

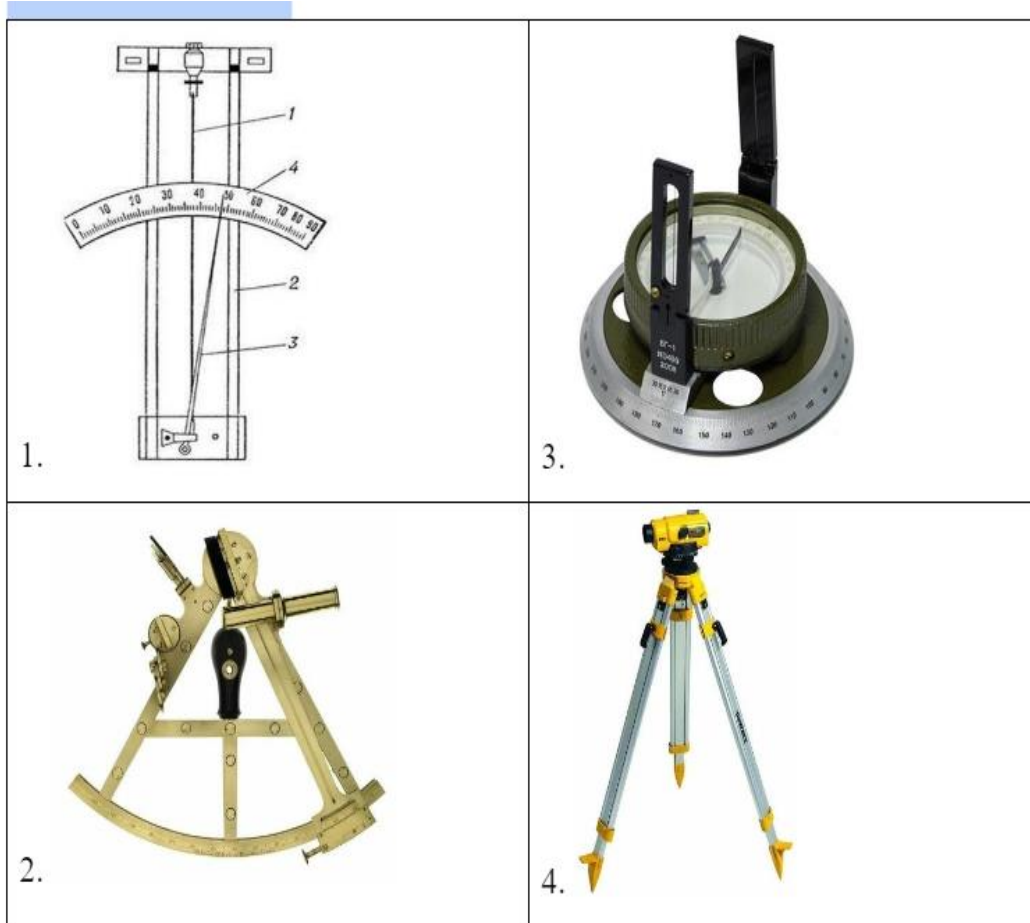
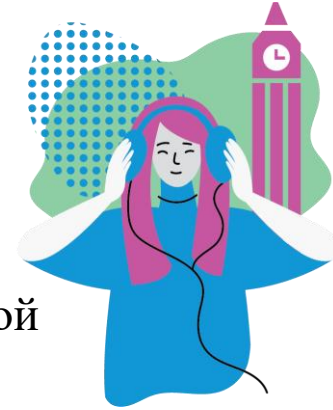
2024/2025 учебного года в Свердловской области

Разработчик –
Вершинина Елена Владимировна,
учитель географии высшей к.к.,
руководитель методического объединения учителей
географии г. Каменск-Уральского ГО,
член государственной экзаменационной комиссии по
программам бакалавриата и магистратуры УрГПУ

ВС{ }Ш



1. Установите соответствие между прибором, его назначением и изображением. (4б)



1. Гигрометр – для определения относительной влажности воздуха
2. Секстант - для определения высоты Солнца над горизонтом с целью определения географических координат точки, в которой производятся измерения.
3. Буссоль- для определения румбов, азимутов направлений
4. Нивелир- для определения разности высот между несколькими точками земной поверхности

Вопрос 2. В 20 веке на Земле практически не осталось возможности совершать крупные географические открытия или достижения. Тем не менее среди наших современников, многие из которых живут и в настоящее время, есть люди, совершившие значительные достижения. Сопоставьте человека и его достижение. (4 балла)



**Эдмунд Хилари и
Норгей Тенцинг**

Первопокорение
Эвереста



**Команда
«Метелица»**

Переход на
лыжах до станции
«Восток»



Петр Конюхов

Облетел на
воздушном шаре
Землю без посадки



Жан Ив Кусто

Изобретение
акваланга для
погружения в воду



Вопрос 6. Какие особо охраняемые природные территории изображены на фото? Установите соответствие между категорией охраняемого объекта, его изображением на фото и названием. Совместите цифру/заглавную букву/строчную букву. (10 баллов)



Памятник природы
«Чертово городище»



Национальный
парк «Ленские
столбы»



Заказник
«Режевской »



Природный
парк
«Оленьи
ручьи»



Заповедник
«Печеро-Илычский»



Вопрос 9. Какой фактор является причиной образования форм рельефа, изображенных на космическом снимке? (1 балл)



На снимке изображены серповидные барханы. Причиной образования данной формы рельефа является ветер

Вопрос 7. Выберите территорию, для которой характерен интенсивный современный вулканизм. (1 балл)



А. о. Итуруп

Б. Северные Увалы

В. Гыданский полуостров

Г. Пай-хой

Д. Хибины

Пояснение : остров Итуруп один из островов Курильской гряды, находится на границе литосферных плит, характерен вулканизм.



Задание 12. Установите соответствие между почвой и представителем растительности, которая на ней произрастает. **(5 баллов)**



Орешник – серые лесные почвы



Береза – дерново - подзолистые почвы



Ковыль Лессинга - черноземы



Верблюжья колючка произрастает на сероземах



Ягель произрастает на тундрово-глеевых почвах

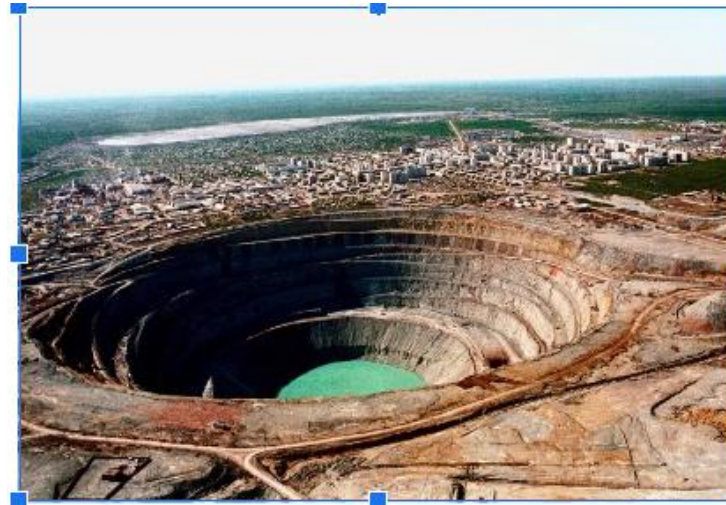
Вопрос 14. Назовите единственное нефтяное месторождение в Арктике, разрабатываемое в условиях замерзающего моря. **(1балл)**

- А. Бованенковское
- Б. Чаяндинское
- В. Штокмановское
- Г. Приразломное**
- Д. Когалымское



Приразломное месторождение — единственное на сегодняшний день месторождение на арктическом шельфе России, где добыча нефти уже начата. Нефть нового российского сорта получила название Arctic Oil (ARCO) и впервые была отгружена из Приразломного в апреле 2014 года. Относится к Тимано-Печорской нефтегазоносной провинции.

Вопрос 23. Какое полезное ископаемое добывают в карьере, изображённом на фотографии? Выберите верный ответ. **(2балла)**



- А. Золото
- Б. Железная руда
- В. Алмазы**
- Г. Алюминиевая руда
- Д. Уголь

Кимберлитовая трубка «Мир» — коренное месторождение алмазов, открытое в 1955 году. Данное месторождение алмазов стало вторым коренным месторождением алмазов в Якутии Карьер имеет глубину 735 м и диаметр 1,4 км.

Сувалкский коридор – это малонаселенная узкая полоса, длиной около 100 километров через которую проходит кратчайший транспортный путь между Беларуссией и эксклавом России – Калининградской областью. Эта же территория является предметом интереса стран НАТО, так как считается наиболее уязвимым участком внешних границ этого альянса. Этот коридор проходит на границе между двумя странами НАТО, которые являются соседями 1 порядка Российской Федерации. Между какими странами проходит Сувалкский коридор. **(1 балл)**

- А. Литва и Эстония
- Б. Литва и Латвия
- В. Польша и Литва**
- Г. Польша и Латвия
- Д. Польша и Беларуссия



Задание 26. Олег Дмитриевич Кононеко – герой Российской Федерации, летчик-космонавт РФ, провел в космосе 737 суток и собрал коллекцию фотоснимков, сделанную им на борту Международной космической станции. На одном из снимков космонавт снял город-миллионер России, битва за это город стала переломным моментом во время одной из войн, проходивших на территории страны. Город дважды сменил название, до того, как в 1961 году его назвали современным именем. Рассмотрите космический снимок и ответьте на вопросы. **(15 баллов)**

Отличительной особенностью города на снимке является его положение на одном берегу крупной реки и большая вытянутость вдоль реки, при узкой ширине города.

Город – Волгоград

Река- Волга

В составе южного федерального округа

Ранее назывался Царицын, Сталинград

На территории Волгограда проходила Сталинградская битва.

Находится в зоне «степь»

Отрасли специализации Волгоградской области

Машиностроение и металлообработка, топливная

промышленность, химическая промышленность

/нефтехимическая , металлургиям металлургия (черная и цветная),

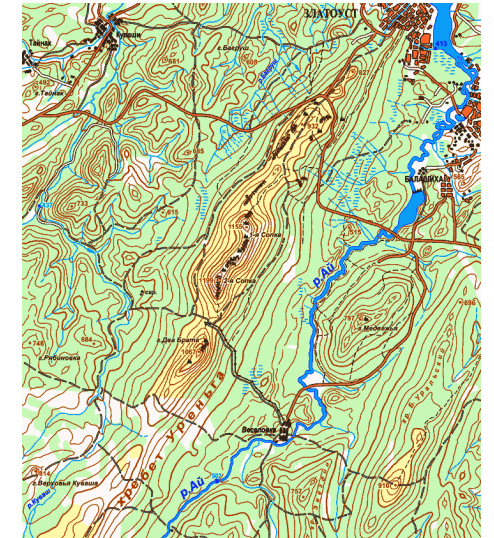
производство стройматериалов , пищевая промышленность,

текстильная промышленность, сельское хозяйство

Вопрос 27. Рассмотрите фотографию, которая снята на вершине Хребта Уреньга. У большинства деревьев на вершине хребта крона флагообразной формы (ветки направлены в одну сторону). С вершины хребта отлично виден город Златоуст и известный национальный парк, находящийся к северу от города. Ответьте на вопросы. **(5 баллов)**



1. Хребет Уреньга находится в Челябинской области
2. Национальный парк к северу от Златоуста – Таганай
3. Крона деревьев на вершине хребта имеет флагообразную форму - это влияние ветров
4. Более длинные ветки направлены на восток. Преобладают ветры западного направления.



Задание 28

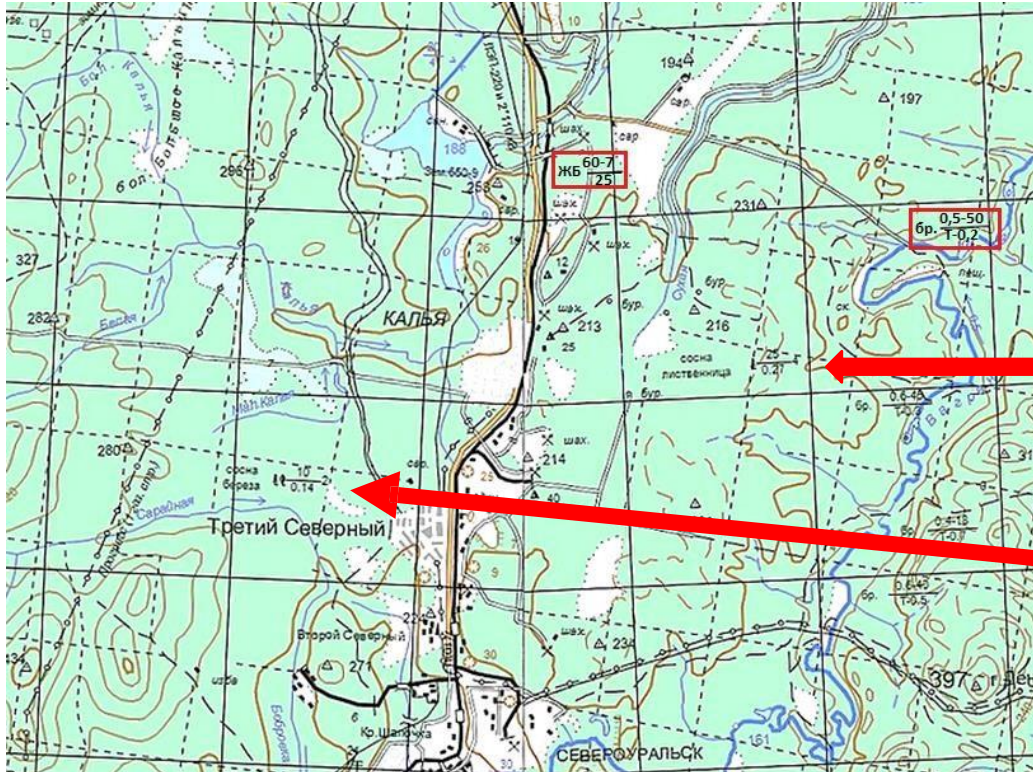
В период с 23 по 25 октября 2024 года в городе Х , столице одной из республик РФ, проходил II Всероссийский слет учителей географии «Открываем Россию заново с учителями географии!». В город приехали учителя из 42 субъектов Российской Федерации. С некоторыми учителями пообщался местный корреспондент.



	Признаки	Субъект РФ	Столица
<i>Григорий Николаевич</i>	Буддизм, выход к морю	Республика Калмыкия	Столица Элиста
<i>Вера Ивановна</i>	Республика, Оленеводство Алмазы, золото ,	Республика Саха(Якутия)	Столица Якутск
<i>Константин Викторович</i>	Тепло, море, скифское золото	Республика Крым	Столица Симферополь
<i>Ирина Александровна</i>	Прохладное море, янтпрь	Калининградская область	Калининград

Задания по географической карте

Задание 30. Изучите фрагмент топографической карты окрестностей Североуральска Свердловской области. Ответьте на вопросы.



А. Определите состав древостоя и его основные характеристики к востоку от Кальи и к северо-западу от поселка Третий Северный. Объясните, с чем связаны различия.

К востоку от Кальи состав древостоя:

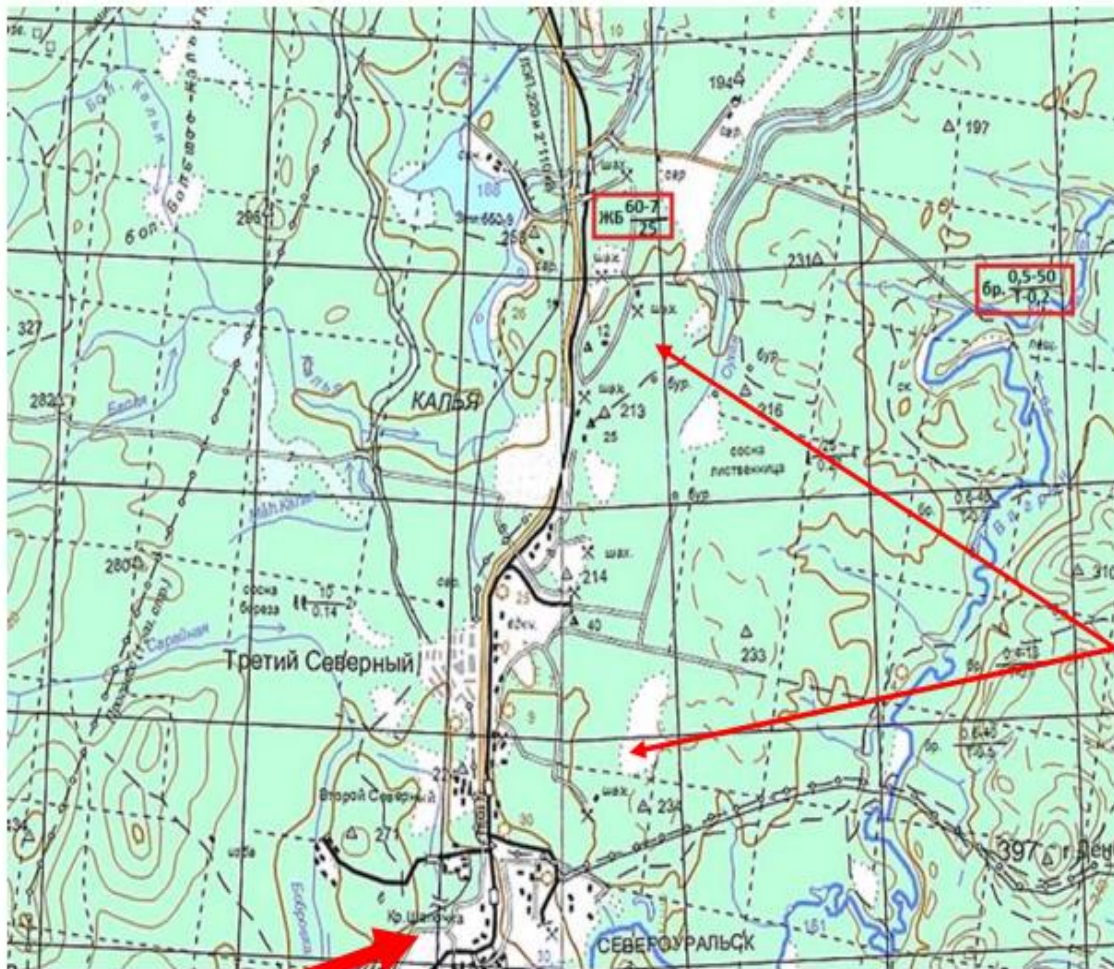
Сосна, лиственница. Характеристика древостоя: 25 м - высота, 0,27 м - диаметр, 4 м - расстояние между деревьями. (полный ответ - 2 б.)

К СЗ от пос. Третий Северный:

Состав древостоя: сосна, береза

Характеристика древостоя: 15 м.- высота, 0,14 - диаметр, 2 м - расстояние между деревьями (2 б.)

Различия связаны с вырубкой леса для хозяйственных нужд. (1 б.)



В. Какое месторождение на карте носит название одного из персонажей сказки Ш. Перро? Что здесь добывают?

Ответ: Красная шапочка. Бокситы

Б. Почему в восточной части фрагмента топографической карты истоки некоторых рек изображены пунктиром?

Ответ: это суходолы (сухие долины, заполняющиеся талыми и дождевыми водами). (1 б.)

Г. Какие технические сооружения, изображенные на карте, связаны с добычей полезного ископаемого?

Ответ: Шахты, карьеры, отвалы (2 б.)

Е. Мост: ЖБ – Материал постройки - железобетонный, 60 – длина моста (м), 7 – ширина проезжей части (м), 25 – грузоподъемность (т). (1 б.)

Ж. Брод: 0,5 – глубина (м), 50 – длина (м), Т – характер дна грунта – твердый, 0,2 – скорость течения (м/с). (1 б.)

