



**ЗОЛОТОЕ  
СЕЧЕНИЕ**

Фонд поддержки  
талантливых детей  
и молодежи

# Разбор заданий муниципального этапа всероссийской олимпиады школьников по географии для 10 класса

## 2024/2025 учебного года в Свердловской области

Разработчик –  
Пермякова Наталья Валерьевна,  
учитель географии МАОУ гимназии №2,  
г.Екатеринбурга

**ВС{ }Ш**



# Задания на проверку географических знаний

**Задание 1.** Оттава (в)

**Задание 3.** мрамор (в)

**Задание 4.** (а) Приханкайская низменность –  
Умеренный муссонный

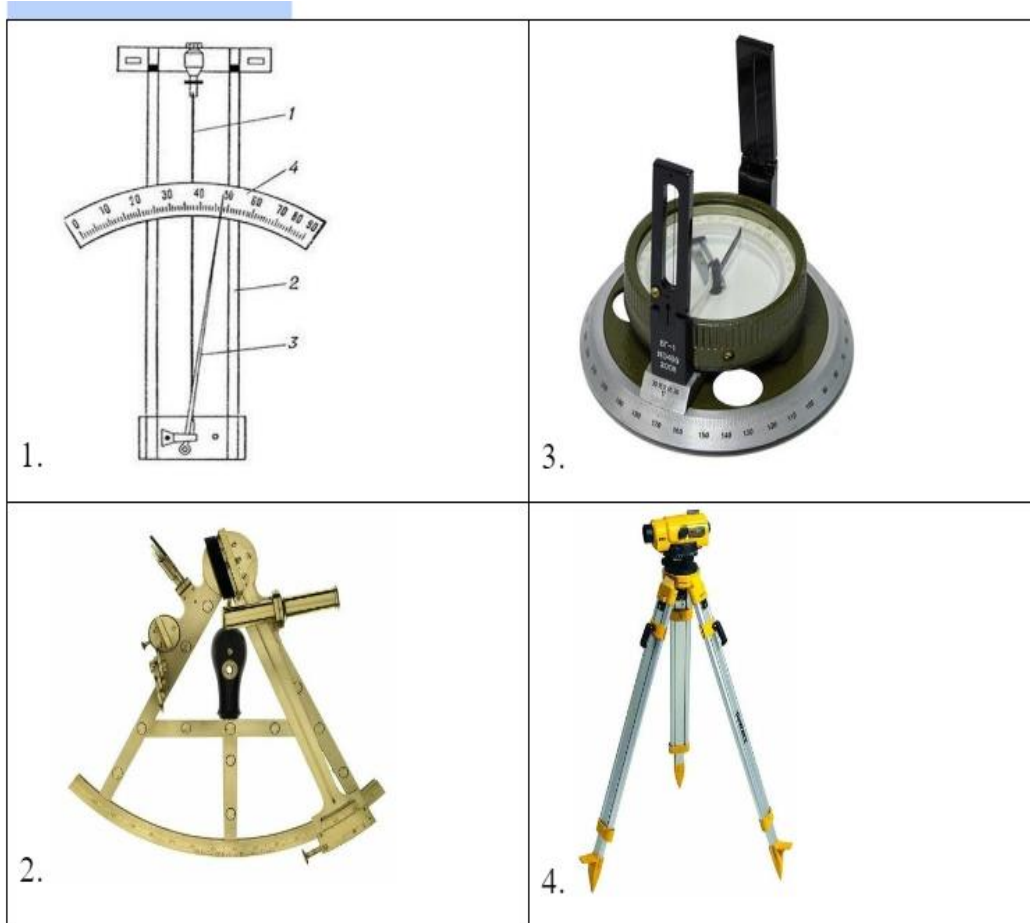
**Задание 8.** Бутан (а)

**Задание 9.** Гыданский заповедник (г)

**Задание 10.** Естественное плодородие почв (г)  
Лесные ресурсы (д) **(2 балла)**

**Задание 12.** Синтоизм – политеистическая религия (религиозное мировоззрение,  
основанное на вере в нескольких божествах) **(1 балл)**

1. Установите соответствие между прибором, его назначением и изображением. (4б)



1. Гигрометр – для определения относительной влажности воздуха
2. Секстант - для определения высоты Солнца над горизонтом с целью определения географических координат точки, в которой производятся измерения.
3. Буссоль- для определения румбов, азимутов направлений
4. Нивелир- для определения разности высот между несколькими точками земной поверхности

**Вопрос 6.** Назовите единственное нефтяное месторождение в Арктике, разрабатываемое в условиях замерзающего моря. **(1балл)**

- А. Бованенковское
- Б. Чаяндинское
- В. Штокмановское
- Г. Приразломное**
- Д. Когалымское



**Приразломное месторождение** — единственное на сегодняшний день месторождение на арктическом шельфе России, где добыча нефти уже начата. Нефть нового российского сорта получила название Arctic Oil (ARCO) и впервые была отгружена из Приразломного в апреле 2014 года. Относится к Тимано-Печорской нефтегазоносной провинции.

**Вопрос 23.** Какое полезное ископаемое добывают в карьере, изображённом на фотографии? Выберите верный ответ. **(2балла)**



- А. Золото
- Б. Железная руда
- В. Алмазы**
- Г. Алюминиевая руда
- Д. Уголь

**Кимберлитовая трубка «Мир»** — коренное месторождение алмазов, открытое в 1955 году. Данное месторождение алмазов стало вторым коренным месторождением алмазов в Якутии Карьер имеет глубину 735 м и диаметр 1,4 км.

# Задания на проверку географических знаний

**Задание 25.** Определите ошибку в логических рядах географических объектов. В скобках к каждому ряду дана подсказка, которая помогает объяснить, по какому принципу исключается географический объект. (5б)

1. а.Иса, б.Мадейра, **в.Парана – не относится к бассейну Амазонки**, г.Топажос, д.Мараньон (бассейн реки).
2. а.Тольятти, б.Ижевск, в.Нижний Новгород, г.Набережные Челны, **д.Екатеринбург – центр тяжёлого машиностроения** (автомобилестроение)
3. **а. Анадырь- морской порт на Тихом океане**, б. Сабетта, в. Дудинка, г. Мурманск, д. Певек (морские порты Северного Ледовитого океана)
4. а.чувашаи, б.татары, в.азербайджанцы, **г.адыгейцы – кавказская семья**, д.туркмены (народы алтайской семьи)
5. а.выхухоль, **б.утка-мандаринка – встречается в странах Восточной и Юго-Восточной Азии**, в. байкальская нерпа, г. амурский лемминг, д. длиннохвостая неясыть (животные-эндемики, обитающие на территории России)

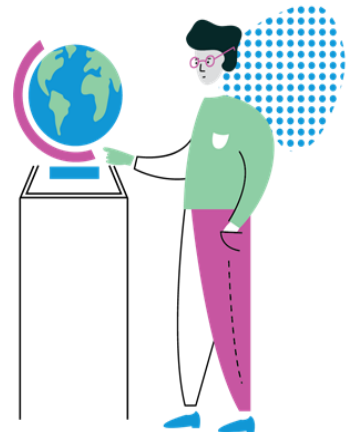


# Задания на проверку географических знаний

**Задание 28.** 23 апреля 1974 года началось строительство железнодорожной магистрали, в 2024 году этой «стройке века» исполнилось 50 лет. Общая протяжённость железнодорожной магистрали – 4287 км, за всю историю её строительства в нём участвовали свыше 2 миллионов человек. (10 баллов)

- О какой железнодорожной магистрали идёт речь? **Байкало-Амурская магистраль**
- Назовите начальный и конечный пункт этой магистрали. **Тайшет – Советская Гавань**
- По территории каких субъектов проходит железная дорога? **Иркутская область, Забайкальский край, Амурская область, Бурятия, Якутия, Хабаровский край**
- Какие природные препятствия затрудняли строительство этой магистрали? **реки, горный рельеф (горы), землетрясения, низкая температура до  $-50^{\circ}$ , многолетняя мерзлота, тайга.**
- С какой целью строилась эта железнодорожная магистраль?

**разработка месторождений полезных ископаемых, стратегическое значение.**

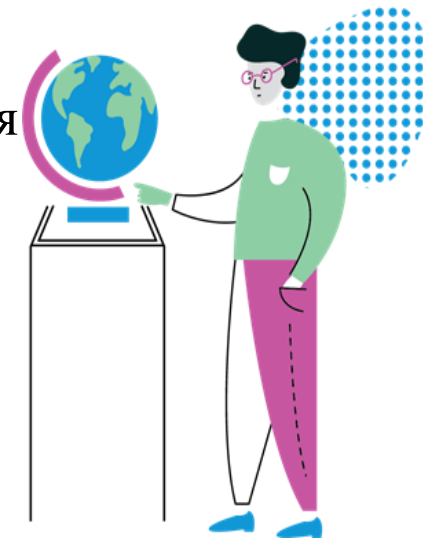


# Задания на установление последовательности

**Задание 13.** Расположите столицы стран-соседей России с востока на запад, начиная с самой восточной. (26)

а. Баку	в. Пхеньян	д. Астана
б. Улан-Батор	г. Хельсинки	е. Минск
ж. Варшава		

Ответ: **вбдаегж**



**Задание 16.** Распределите столицы соседних с Россией государств в порядке увеличения их абсолютных высот над уровнем моря, начиная с наименьшей высоты. (36)

- а. Таллин (12м)
- б. Астана (358м)
- в. Хельсинки (9м)
- г. Пекин (49м)
- д. Цхинвал (870м)
- е. Улан-Батор (1284м)
- ж. Минск (220м)

Ответ: **вагжбде**

# Задания на географический кругозор и эрудицию.

**Задание 26.** Топонимика – наука, изучающая происхождение географических названий, их смысловое значение. Определите, какие географические объекты, могут так называться на языке местных жителей. (10 баллов)

- а. «Коровий брод» - пролив Босфор
- б. «Крыша мира» - Памир
- в. «Золотые горы» - Алтай
- г. «Ворота слёз» - Баб-эль-Мандебский пролив
- д. «Длинная река» - Янцзы
- е. «Река девяти драконов» - Меконг
- ж. «Море виноградных лоз» - Саргассово море
- з. «Гавань ароматов» - Гонконг/Сянган
- и. «Зелёная страна» - Гренландия
- к. «Неширокий пролив» – Ла-Манш

**Задание 19.** Определите город по описанию. «Город основан в 438г. как крепость на северной границе персидских владений. Построив между горами и морем крепостные стены, персы полностью контролировали единственный круглогодичный путь через Кавказ. Потом город много раз переходил из рук в руки, пока в 1813 году не вошёл в состав Российской империи». (26)

**Ответ: Дербент**

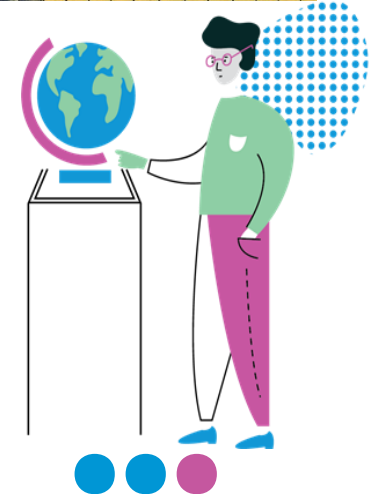




# Задания на географический кругозор и эрудицию.

**Задание 27.** Внимательно рассмотрите гравюру Кацусика Хокусай «Магазин Мицу на улице Суруга в Эдо» (1831г.). **(10 баллов)**

- а. Укажите название горы, пик которой виднеется на заднем фоне гравюры. **(Фудзияма)**
- б. В какой стране происходит действие, изображённое на гравюре? **(Япония)**
- в. Небольшой магазин, изображённый на гравюре, стал родоначальником одной из крупнейших современных корпораций страны. Как называются такие крупные финансово-промышленные группы. **(кэйрэцу)**
- г. Как в настоящее время называется город Эдо? **(Токио)**
- д. На гравюре изображена хорошая погода – ветер держит в небе воздушных змеев. Предположите, в каком направлении дует ветер? **(с севера)**



## Решение задач

Задание 15. Маршрут предстоящего вам похода изображён на карте масштаба 1:50000 линией, длина которой 18 см. Сколько времени потребуется на прохождение маршрута, если вы будете двигаться со скоростью 3 км/час? (2б)

- а. 1 час
- б. 2 часа
- в. 3 часа**
- г. 4 часа
- д. 5 часов

### Решение:

Масштаб 1:50000, в 1 см – 500м

$18\text{см} \times 500 = 9000\text{ м}$

$3\text{ км} = 3000\text{м}$

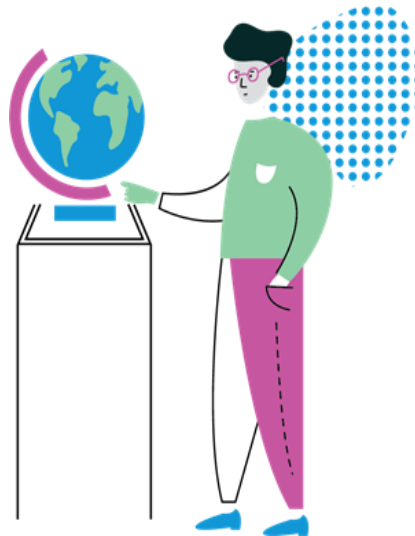
$9000 : 3000 = 3\text{ часа}$

18. Используя данные таблицы, определите величину показателя ресурсобеспеченности нефтью в Канаде на душу населения. Ответ округлите до целого числа. (2б)

Страна	Запасы (млрд.т)	Добыча (млн.т)	ЧН (млн.чел.)
Канада	0,7	126	39,8
США	3,0	402	341,8

$$P = 3 : \text{ЧН} \times 1000$$

**Ответ: 18**



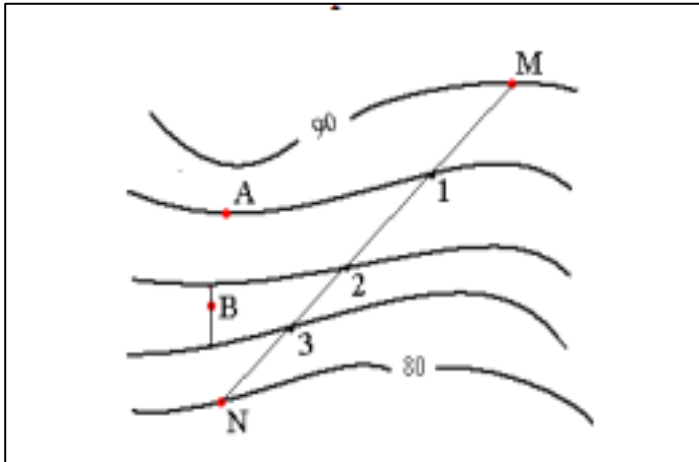
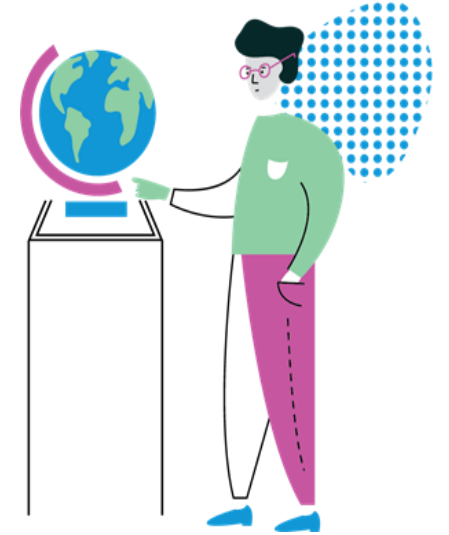
**Задание 23.** Определите полуденную высоту Солнца над горизонтом в Ростове-на-Дону 23 сентября (координаты города  $47^{\circ} 16'$  с. ш.). (2 балла)

**Решение:**

Поскольку в задаче речь идет о 23 сентября, дне осеннего равноденствия, когда солнце находится в полдень в зените над экватором, то  $\delta = 0^{\circ}$ , поэтому этой величиной мы пренебрегаем и используем формулу:  $h = 90^{\circ} - \phi$ , отсюда:

$$h = 90^{\circ} - 47^{\circ} 16'; h = 42^{\circ} 44'.$$

**Ответ:** Полуденная высота Солнца над горизонтом в г. Ростове-на-Дону будет составлять  $42^{\circ} 44'$



**Задание 24.** Определите по рисунку 1 высоту сечения рельефа. (2 балла)

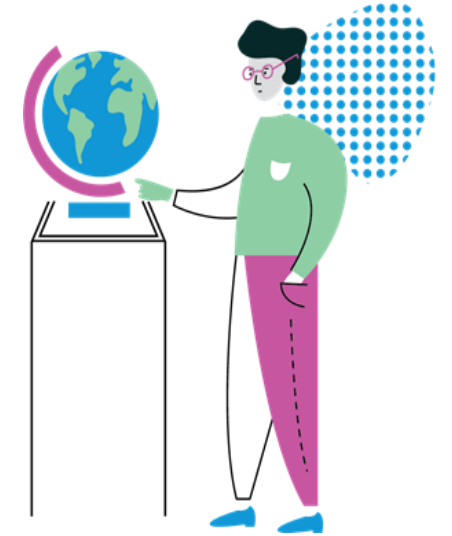
**Высота сечения** – разность высот между смежными горизонталями на топографической карте

**Ответ:** горизонтали проведены через 2,5 м

# Задания

## на установление соответствия

**Задание 22.** Туристические фирмы разных стран мира разработали слоганы (рекламные лозунги) для привлечения туристов в свои регионы. Установите соответствие между слоганами и регионами: (3б)



Слоганы	Регионы
1.Здесь находятся уникальные буддийские храмы и единственный в мире шахматный город – «Сити-Чесс»	а. Архангельская область
2.Добро пожаловать в край сказочных бескрайних нетронутых лесов, бесчисленных голубых озёр и порожистых рек!	б. Кабардино-Балкария
3.Полюбуйтесь суровой красотой Белого моря, гранитными скалами Кий-острова – уникального памятника природы в Онежской губе!	в. Калмыкия
4. Добро пожаловать в регион с уникальной природной красотой Чегемских водопадов, величественного двуглавого Эльбруса и Голубых озёр!	г. Дагестан
5. Здесь расположена крайняя южная точка России. Вы можете приобрести уникальные золотые и серебряные изделия из аула Кубачи!	д. Карелия

**Ответ: 1в 2д 3а 4б 5г**

## на установление соответствия

**Задание 17.** Установите соответствие между крупными промышленными центрами Свердловской области и продукцией, которую в них производят. (3б)



Екатеринбург (1е)



Нижний Тагил (2в)



Верхняя Пышма (3г)



Каменск-Уральский (4д)



Первоуральск (5а)



Богданович (6б)

# Задания на проверку краеведческих знаний



Природный парк «Река Чусовая»



Природный заказник  
«Нижнеиргинская дубрава»



Памятник природы «Чёртово  
городище»



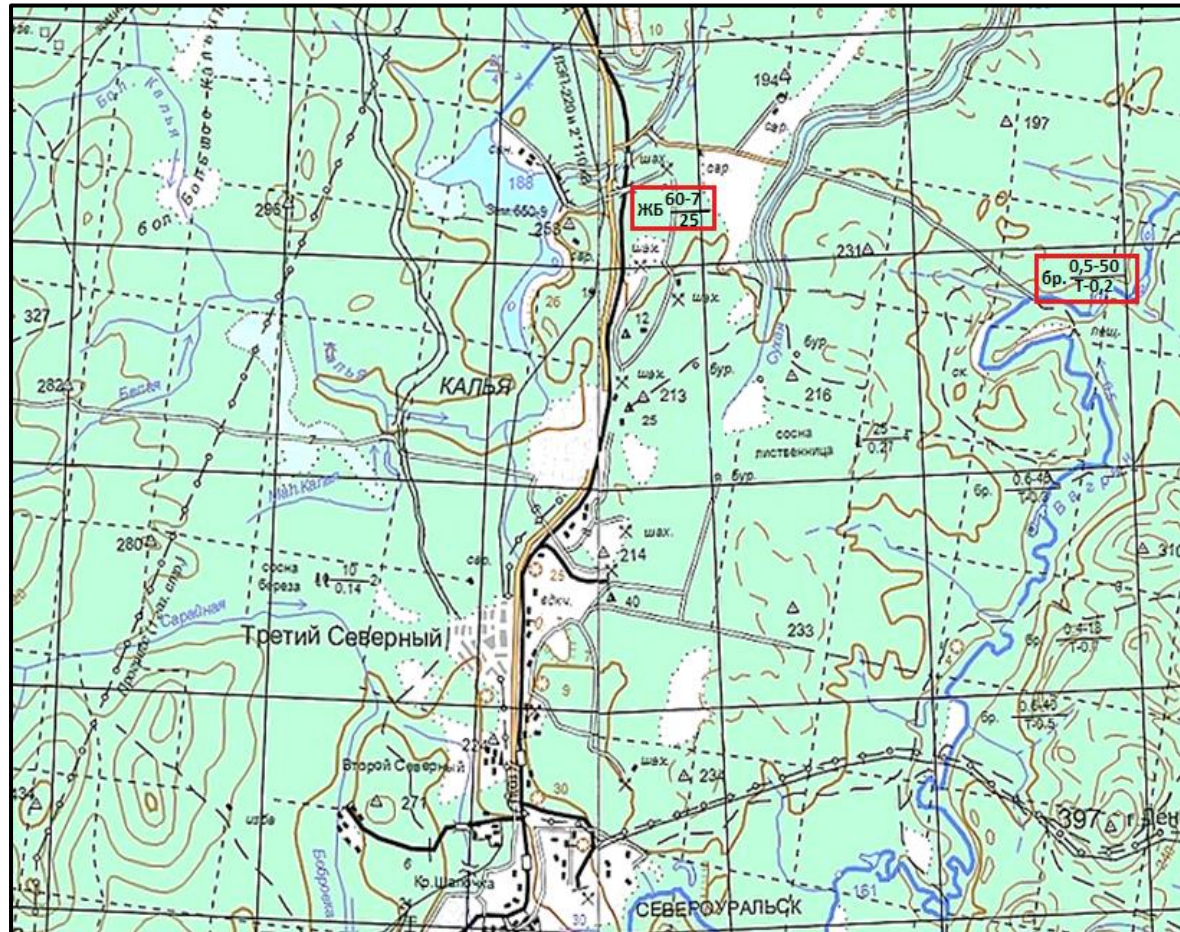
Национальный парк  
«Припышминские боры»



Государственный заповедник  
«Денежкин Камень»

# Задание с использованием топографической карты

## Задание 29



А - Состав древостоя: сосна, береза. Характеристика древостоя: 10 м – высота, 0,14 м – диаметр, 2 м – расстояние между деревьями (2б, если ответ полный, допущены любые 1-2 ошибки – 1 балл, 3 и более ошибок – 0 баллов)

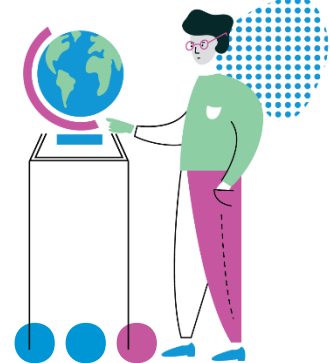
Различия связаны с вырубкой леса для хозяйственных нужд. (1б)

**Итого: 5 баллов**

Б - Пунктиры обозначают суходолы (сухие долины, заполняющиеся талыми и дождевыми водами). (2 балла)

В - Шахты, карьеры, отвалы (3 балла, за каждый верно названный объект – 1балл)

Г - В окрестностях города развиты карстующиеся породы. Таким образом, реки могут уйти под землю и затопить шахты. (2 балла)



# Задание с использованием топографической карты

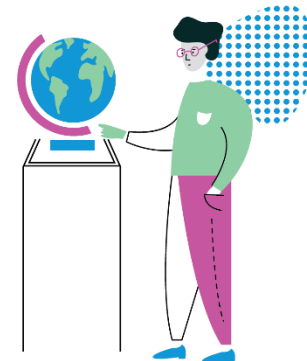
Д - ЖБ – Материал постройки - железобетонный, 60 – длина моста (м), 7 – ширина проезжей части (м), 25 – грузоподъемность (т) (2б, если ответ полный, допущены любые 1-2 ошибки – 1 балл, 3 и более ошибок – 0 баллов)

Е - 0,5 – глубина (м), 50 – длина (м), Т – характер дна грунта – твердый, 0,2 – скорость течения (м/с) (2 балла, допущена 1 ошибка – 1 балл, 2 ошибки – 0 баллов)

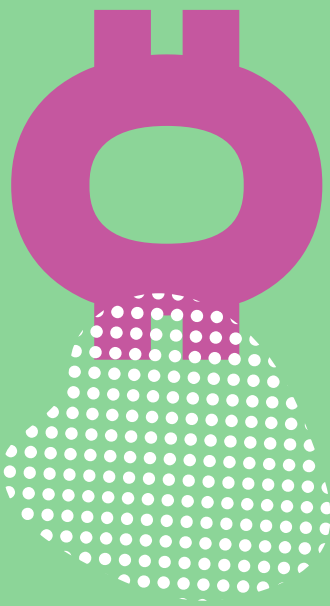
Ж - Красная шапочка, бокситы (руда для выплавки алюминия) (2 балла)

З - Краснотурьинск. Глинозём. РУСАЛ. (2 балла, допущена 1 ошибка – 1 балл, 2 ошибки – 0 баллов)

Максимальный балл: 20

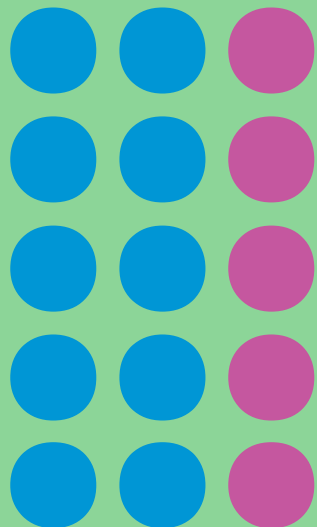






XV

СТТАСИБО  
ЗА  
ВНИМАНИЕ!



.III