



**ЗОЛОТОЕ
СЕЧЕНИЕ**

ФОНД ПОДДЕРЖКИ
ТАЛАНТЛИВЫХ ДЕТЕЙ
И МОЛОДЕЖИ

Разбор заданий школьного этапа всероссийской олимпиады школьников по технологии (профиль Культура Дома). 10-11 классы

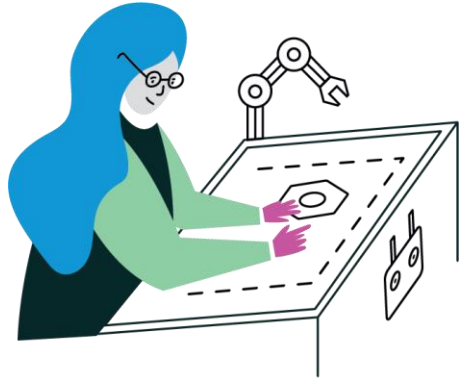
2024/2025 учебного года в Свердловской области

Разработчик –
Чукреева Алевтина Николаевна,
учитель технологии МАОУ
Гимназия №202 «Менталитет»

ВС{ }Ш



Технологии производства и обработки пищевых продуктов



Задание 8.1. (3 балла, 1 балл за каждый верный ответ). Установите соответствие между блюдом и национальной кухней, к которой оно относится.

Национальные кухни		
русская	татарская	узбекская
1а	2а	3а
Изображения блюда		
		
Шурпа	Расстегаии	Эчпочмаки
Аа	Ба	Ва

ОТВЕТ:

1 – Б, 2 – В,
3 – А

8.1.1–Б, 2–В, 3–А.



Пояснения к заданию 8.1.

- **1 . ШУРПА (узбекская кухня) - суп, все овощи кладут без предварительной пассеровки: картофель, лук, помидоры, репу, капусту, морковь, болгарский перец.**
- **2.РАССТЕГАЙ (русская кухня) - пирожок с открытой серединой, вытянутой формы, с начинкой из рыбы.**
- **3. ЭЧПОЧМАК (татарская кухня) – печеные пирожки треугольной формы с мясной и овощной начинкой.**





Технологии производства и обработки пищевых продуктов

Задание 9. (1 балл). Вам предстоит приготовить блюдо на завтрак. На картинке представлены ингредиенты этого блюда. **Напишите его название.**



9.2. Омлет с сыром

Представленные на картинке ингредиенты соответствуют приготовлению омлета, а сыр - это дополнительный ингредиент, поэтому правильный ответ –
ОТВЕТ: ОМЛЕТ С СЫРОМ.

Технологии производства и обработки пищевых продуктов



Задание 11.2. (1 балл). Какой пищевой продукт входит в рецепт всех этих блюд, изображенных на рисунках? В ответ запишите одно слово в именительном падеже.



На рисунках представлены блюда:
1. Щи,
2. Голубцы,
3. Пирог с капустой.
Во всех блюдах использована капуста
ОТВЕТ: КАПУСТА.

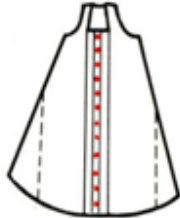

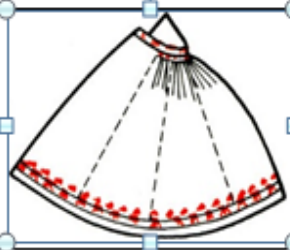
11.2. Капуста

История костюма

Установите соответствие между схемой кроя уральского сарафана и его названием.

1. Косоклинный сарафан - в старину полотна ткали узкой ширины, поэтому вставлялись клинья для расширения.
2. Круглый сарафан – шился из четырёх-восьми прямых полотнищ ткани.
3. Прямой, сборчатый – шился из нескольких полос и собирался на сборку сверху.

ОТВЕТ: 1 – Б, 2 – В, 3 - А

Сарафан (схема кроя)		Название сарафана	
1		А	Прямой сборчатый
2		Б	Косоклинный
3		В	Круглый

12.2. 1 – Б, 2 – В, 3 – А

Технологии производства и обработки пищевых продуктов



Задание 16. (1 балл). Решите ребус.

В ответ запишите только одно слово в именительном падеже.

**1 : буква Ш,
2 : ПУЛЬТ,
5= К (пятая буква заменяется
буквой К – (ПУЛЬК) ,
3- буква А
Ответ : ШПУЛЬКА**



5 = К



16.2. Шпулька

- **Задание 18.1. Установите соответствие между рисунком и способом моделирования воротника**


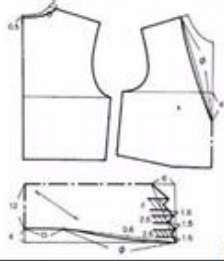



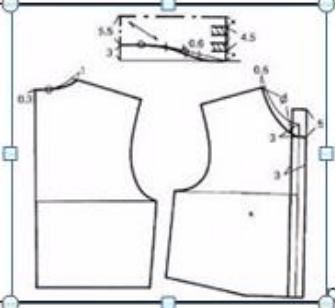
Ответ:

1 – Б, 2 – А, 3 - В

1 – Б, горловина углубленная, круглая с отложным воротником

2 – А, горловина остроугольная, с драпированной втачной планкой

3 – В, горловина на естественном месте, с воротником стойкой, с защипами по краю воротника у застежки.

	Рисунок		Моделирование воротников
1а		Аа	
2а		Ба	
3а		Ва	

Основы предпринимательства и профессиональное самоопределение

Задание 20.1. (3 балла). Решите задачу. На Новый год Маша решила собрать подарочный набор из: елочная игрушка (2 шт.), подарочная упаковка (1 шт.), шоколадки (2 шт.), декоративная свечка (1 шт.), поздравительная открытка (1 шт.).

В таблице покупок указана цена за единицу товара и ее наименование

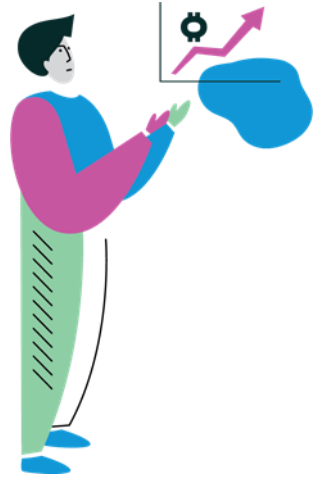
№	Наименование товара	Цена без скидки, руб./шт.
1	елочная игрушка	170
2	подарочная упаковка	55
3	шоколадка	210
4	декоративная свечка	45
5	поздравительная открытка	40

¶

Определите, сколько таких наборов на 5000 рублей может собрать Маша, если при покупке более 8 единиц товара, на него действует скидка 10%.

В ответ запишите только число.

20.1.-6.



Пояснения к заданию 20.1.

Решение задачи:

Цена одного набора без скидки: 900 руб

Количество наборов, которое можно купить на 5000 рублей без скидки:

$$5000:900 = 5 \text{ наборов}$$

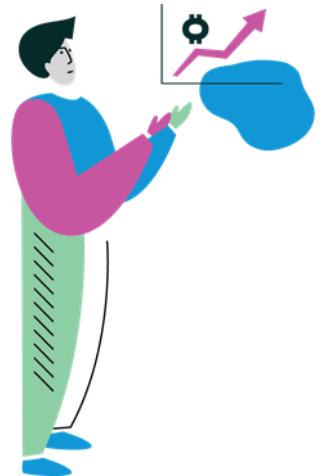
Шоколадок и шаров было куплено по 10 шт., поэтому на них будет действовать скидка 10 %.

$$\text{Цена 1 набора со скидкой} - 170 \times 2 \times 0,9 + 55 + 210 \times 2 \times 0,9 + 45 + 40 = 824$$

$$\text{Цена 5 наборов со скидкой} - 824 \times 5 = 4120$$

$4120 + 824 = 4944$ - денег хватит на **6** новогодних наборов.

ОТВЕТ: 6



Основы предпринимательства и профессиональное самоопределение

Задание 20.2. (3 балла). Решите задачу.

На Новый год Маша решила собрать подарочный набор из: елочная игрушка (2 шт.), подарочная упаковка (1 шт.), шоколадки (2 шт.), декоративная свечка (1 шт.), поздравительная открытка (1 шт.).

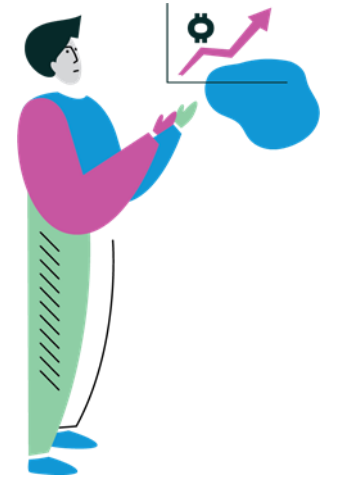
В таблице покупок указана цена за единицу товара и ее наименование

№	Наименование товара	Цена без скидки, руб./шт.
1	елочная игрушка	170
2	подарочная упаковка	55
3	шоколадка	210
4	декоративная свечка	45
5	поздравительная открытка	4

Определите, сколько таких наборов на 10000 рублей может собрать Маша, если при покупке более 20 единиц товара, на него действует скидка 10%.

В ответ запишите только число.

20.2.12.



Пояснения к заданию 20.2.

Решение задачи:

Цена одного набора без скидки: 900 руб.

Количество наборов, которое можно купить на 10000 рублей без скидки:

$$10000:900 = 11 \text{ наборов}$$

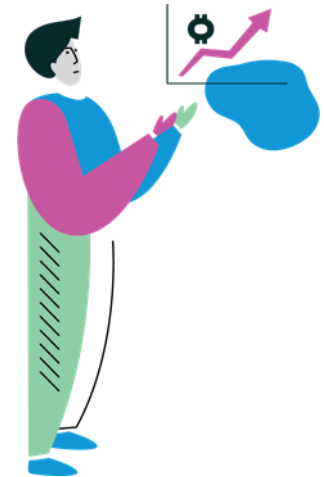
Заметим, что шоколадок и шаров было куплено по 22 шт., поэтому на них будет действовать скидка 10 %.

Цена 1 набора со скидкой – $170 \times 2 \times 0,9 + 55 + 210 \times 2 \times 0,9 + 45 + 40 = 824$ руб.

Цена 11 наборов со скидкой – $824 \times 11 = 9155$ руб.

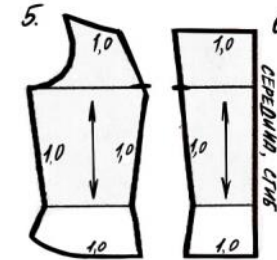
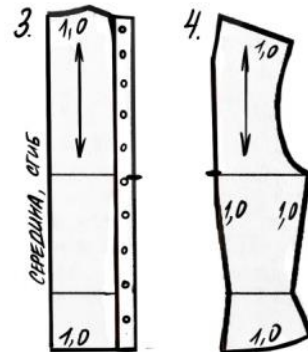
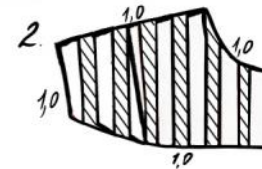
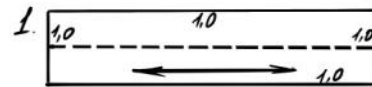
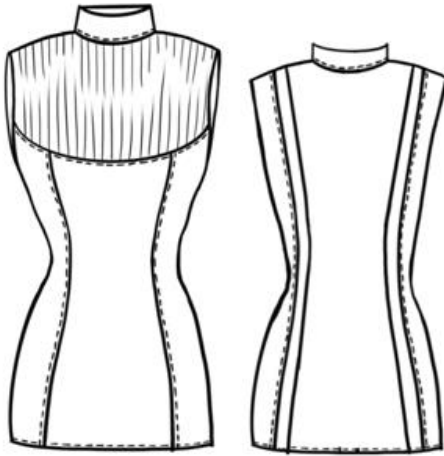
$9155 + 824 = 9979$ руб. - денег хватит на **12** новогодних наборов.

ОТВЕТ: 12



Технология обработки текстильных материалов

Задание 24.2. (6 баллов, 1 балл за каждый верный ответ). Внимательно рассмотрите эскиз модели блузки, изображённый на рисунке. Установите соответствие между лекалами и названиями деталей этой модели.



Название деталей:

- А) Воротник – стойка;
- Б) Центральная часть спинки
- В) Боковая часть переда
- Г) Кокетка переда
- Д) Боковая часть спинки
- Е) Центральная часть переда.

Ответ:

1 – А, 2 – Г, 3 – Б, 4 – Д, 5 – В, 6 – Е



Новые технологии

Задание 25.2. (1 балл). Эта технология используется в кино, телевидении, играх и других медиа для создания фотореалистичных сцен и элементов, которые трудно или невозможно создать в реальности. Назовите эту технологию?



Ответ: 25.2. 3D / VFX Визуальные эффекты / AI технологии.
Любой из вариантов ответов правильный.



Практическое задание «Обработка встречной соединительной складки юбки»

Карта пооперационного контроля «Обработка встречной соединительной складки»

Задание:

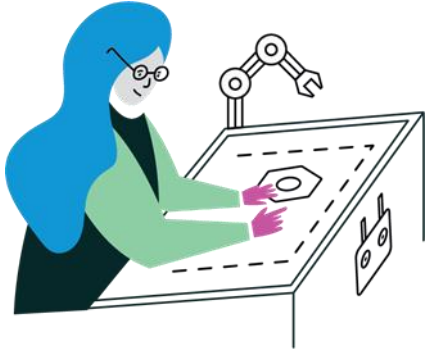
Заполните пропуски в технологической карте «Обработка встречной соединительной складки».



Красным цветом выделены правильные ответы

№ п/по	Операция	Рисунок, схема	Технические условия
1	Выполнить раскрой деталей для образца «Встречная соединительная складка»		Перед раскроем ткань проутюжить
2	С изнаночной стороны наметьте линию стачивания встречной складки, определите конец стачивания складки		Глубина складки 7 см с учётом шва стачивания, длина стачивания складки 12 см
3	Сложите детали лицевой стороной внутрь, сметайте. Стачайте детали до контрольной точки, выполните закрепку		Длина стежка 2,5 мм, длина закрепки в начале и в конце строчки 0,5–0,7 см
4	Шов стачивания разутюжьте		Температура нагрева утюга в зависимости от состава ткани



Практическое задание «Обработка встречной соединительной складки юбки»

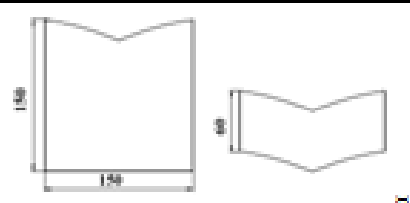
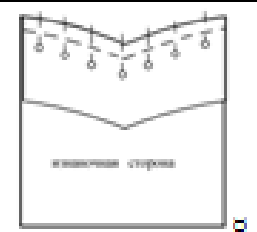
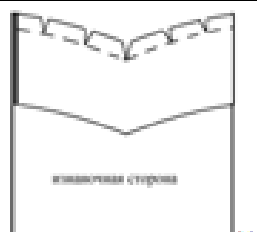


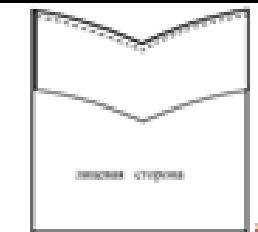
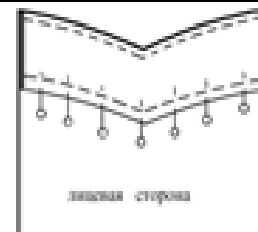

5□	Соедините складку с соединительной деталью лицевыми сторонами внутрь; стачайте боковые стороны складки□		Ширина шва стачивания 1,0–1,5 см. В начале и в конце строчки выполните закрепки□
6□	Удалите стежки временного назначения. Обметайте срезы стачивания□		Выполните на машине строчку зиг-заг или обметайте срезы на краеобметочной машине.□
7□	Проутюжьте обработанные швы□		Температура нагрева утюга зависит от состава ткани□
8□	Проложите отделочную строчку по лицевой стороне складки□		Ширину отделочной строчки выберите сами□
9□	Выполните окончательную ВТО□		Температура нагрева утюга зависит от состава ткани□



Задание «Обработка верхнего среза кармана фигурной обтачкой» (35 баллов, 5 баллов за каждый верный ответ)

Заполните пропуски (операциями, графическими изображениями) в технологической карте «Обработка верхнего среза кармана фигурной обтачкой».

№ п/п	Операции	Графическое изображение	Баллы	Балл-по-факту
1			5	
2	Обтачку приколоть и притачать к верхнему срезу кармана, совмещая срезы деталей и выполняя закрепки в начале и в конце строчки. Ширина шва 5-7 мм.		5	
3			5	
4	Приутюжить отогнутую обтачку на лицевую сторону кармана.		5	

5			5	
6			5	
7	Заметать боковые и нижний срезы кармана шириной шва 10 мм, обработав уголки.		5	
8			5	

Карта пооперационного контроля

Задание «Обработка верхнего среза кармана фигурной обтачкой» (35 баллов, 5 баллов за каждый верный ответ)

№ п/п	Операции	Графическое изображение
1	Выполнить раскрой деталей для изготовления образца «Обработка верхнего среза кармана фигурной обтачкой»	
2	Обтачку приколоть и притачать к верхнему срезу кармана, совмещая срезы деталей и выполняя закрепки в начале и в конце строчки. Ширина шва 5-7 мм.	
3	Сделать надсечки в местах изгиба шва, не доходя до строчки на 1 мм.	

4	Приутюжить отогнутую обтачку на лицевую сторону кармана.	
5	Проложить отделочную строчку по лицевой стороне обтачки на расстоянии 2 мм от верхнего края кармана.	
6	Подогнуть необработанный срез обтачки на 5-7 мм и заметать. Приколоть край булавками и притачать шириной шва 2 мм, выполняя закрепки в начале и в конце строчки.	
7	Заметать боковые и нижний срезы кармана шириной шва 10 мм, обработав уголки.	
8	Выполнить ВТО.	

Красным цветом выделены правильные ответы