



**ЗОЛОТОЕ  
СЕЧЕНИЕ**

ФОНД ПОДДЕРЖКИ  
ТАЛАНТЛИВЫХ ДЕТЕЙ  
И МОЛОДЕЖИ

**ВС{ }Ш**

# Разбор заданий школьного этапа всероссийской олимпиады школьников по французскому языку 7-8 класс

## 2024/2025 учебного года в Свердловской области

**Разработчик:**

**Плотникова Мария Вячеславовна,  
кандидат филологических наук,  
доцент кафедры иностранных языков УрФУ**



## Задания 1-15



1-15. Remplissez le vide avec la forme qui convient (2 points pour chaque réponse correcte).

Les Massaï sont 1 groupe d'environ demi-million 2 personnes qui vivent au Kenya et au Nord de la Tanzanie. Ils se déplacent régulièrement d'un endroit à l'autre.

3 ne connaît 4 origines des Massaï. Les historiens disent qu'ils seraient venus de l'Égypte ou d'Afrique du Nord. Les Massaï disent qu'ils viennent d'une vallée 5 nord d'Afrique.

Les Massaï possèdent un grand nombre 6 chèvres et vaches. Ils font paître leurs animaux 7 sont à la recherche d'herbe et d'eau.

Les hommes massaï sont très grands. Chaque Massaï porte une couverture à carreaux rouges et a 8 bâton long qu'il tient devant 9. Les femmes massaï construisent des maisons pour 10 familles. Elles traitent aussi les vaches et cuisinent, elles doivent aller au puits 11 les jours et apporter assez 12 eau.

De 13 jours, les coutumes massaï sont en train de changer. Les Massaï vivent dans 14 villes. Ils vendent des choses comme des bijoux ou effectuent 15 autre travail.

# Задания 1-15 (1-3)

1. Remplissez le vide (1\_\_\_\_\_) avec la forme qui convient (2 points pour chaque réponse correcte).

A	B	C	D
le	la	un	du

2. Remplissez le vide (2\_\_\_\_\_) avec la forme qui convient (2 points pour chaque réponse correcte).

A	B	C	D
des	du	de	les

3. Remplissez le vide (3\_\_\_\_\_) avec la forme qui convient (2 points pour chaque réponse correcte).

A	B	C	D
Quelqu'un	Chacun	Aucun	Personne



## Задания 1-15 (4-6)

4. Remplissez le vide (4 \_\_\_\_\_) avec la forme qui convient (2 points pour chaque réponse correcte).

A	B	C	D
des	les	ses	aux

5. Remplissez le vide (5 \_\_\_\_\_) avec la forme qui convient (2 points pour chaque réponse correcte).

A	B	C	D
à	le	au	de

6. Remplissez le vide (6 \_\_\_\_\_) avec la forme qui convient (2 points pour chaque réponse correcte).

A	B	C	D
des	les	aux	de



## Задания 1-15 (7-9)

7. Remplissez le vide (7\_\_\_\_\_) avec la forme qui convient (2 points pour chaque réponse correcte).

A	B	C	D
qui	que	lesquels	dont

8. Remplissez le vide (8\_\_\_\_\_) avec la forme qui convient (2 points pour chaque réponse correcte).

A	B	C	D
une	un	le	la

9. Remplissez le vide (9\_\_\_\_\_) avec la forme qui convient (2 points pour chaque réponse correcte).

A	B	C	D
soi	le	lui	leur



## Задания 1-15 (10-12)

10. Remplissez le vide (10\_\_\_\_\_) avec la forme qui convient (2 points pour chaque réponse correcte).

A	B	C	D
ses	les	leur	leurs

11. Remplissez le vide (11\_\_\_\_\_) avec la forme qui convient (2 points pour chaque réponse correcte).

A	B	C	D
chaque	tous	toutes	tout

12. Remplissez le vide (12\_\_\_\_\_) avec la forme qui convient (2 points pour chaque réponse correcte).

A	B	C	D
d'	du	de l'	de



## Задания 1-15 (13-15)

13. Remplissez le vide (13\_\_\_\_\_) avec la forme qui convient (2 points pour chaque réponse correcte).

A	B	C	D
ces	les	<b>nos</b>	ses

14. Remplissez le vide (14\_\_\_\_\_) avec la forme qui convient (2 points pour chaque réponse correcte).

A	B	C	D
ces	aux	des	<b>les</b>

15. Remplissez le vide (15\_\_\_\_\_) avec la forme qui convient (2 points pour chaque réponse correcte).

A	B	C	D
du	d'	<b>un</b>	l'



## Задание 16



16. Remettez les phrases de ce dialogue dans l'ordre (2 points pour chaque réponse correcte).

- A. Ah, et il y a aussi de très bonnes photos. Ces chiens sont tellement mignons ! Oui ! Je vais le prendre !
- B. Puis-je payer avec ma carte bancaire ?
- C. Oui, je vous en prie. Je voudrais adopter un petit chien mais je ne sais pas grand-chose sur les chiens et comment en prendre soin.
- D. Bien sûr, et en plus, les cartes bancaires sont privilégiées, il y a une réduction !
- E. Très bien, merci, au revoir !
- F. Est-ce que je peux vous aider ?
- G. D'accord. Je pourrais vous recommander ce livre. Jetez un coup d'œil. Ce livre donne une description détaillée des chiens les plus populaires. Ainsi, vous pouvez choisir ce qui vous convient le mieux.
- H. La caisse est là-bas.

**КЛЮЧИ**



## Задание 16 (КЛЮЧИ)



16. *Remettez les phrases de ce dialogue dans l'ordre (2 points pour chaque réponse correcte).*

- F. Est-ce que je peux vous aider ?
- C. Oui, je vous en prie. Je voudrais adopter un petit chien mais je ne sais pas grand-chose sur les chiens et comment en prendre soin.
- G. D'accord. Je pourrais vous recommander ce livre. Jetez un coup d'œil. Ce livre donne une description détaillée des chiens les plus populaires. Ainsi, vous pouvez choisir ce qui vous convient le mieux.
- A. Ah, et il y a aussi de très bonnes photos. Ces chiens sont tellement mignons ! Oui ! Je vais le prendre !
- H. La caisse est là-bas.
- B. Puis-je payer avec ma carte bancaire ?
- D. Bien sûr, et en plus, les cartes bancaires sont privilégiées, il y a une réduction !
- E. Très bien, merci, au revoir !

## Задание 17

17. Associez les titres et les textes (2 points pour chaque séquence correcte)



<p><b>1. Bonne nourriture est importante</b></p>	<p>A. Les ours polaires passent beaucoup de temps à chasser les phoques sur la glace de mer ou sur de gros blocs de glace à la dérive. Cependant, en raison du réchauffement climatique, la glace de mer fond. En conséquence, les ours doivent chasser dans l'eau, ce qui est moins réussi et très dangereux. Les ours polaires sont de bons nageurs, mais ils ne peuvent pas nager de longues distances et se noient souvent. Ils n'ont pas assez de nourriture pour prendre suffisamment de graisse et leurs bébés ours sont plus faibles qu'ils étaient auparavant.</p>
<p><b>2. Nés pour vivre en froid</b></p>	<p>B. Les ours attrapent des phoques sur des plates-formes de glace. Ils attendent généralement les phoques près de leurs trous de respiration – des ouvertures dans la glace que les phoques utilisent pour respirer. En automne les phoques découpent des trous de respiration dans la glace et les gardent pendant l'hiver. Les ours polaires localisent les trous grâce à leur odorat très fort. Les ours polaires peuvent aussi attaquer les phoques qui dorment sur la glace.</p>
<p><b>3. Stratégies de chasse</b></p>	<p>C. Les ours polaires occupent l'un des territoires les plus froids de la planète – l'Arctique. Ils préfèrent les régions du nord comme le Canada, le Groenland, l'Alaska, la Russie et la Norvège. Les scientifiques ont identifié 19 populations des ours polaires répartis dans quatre régions différentes de l'Arctique. Bien que de nombreux livres pour enfants montrent des ours polaires et des pingouins ensemble, les uns et les autres se trouvent aux pôles différents.</p>
<p><b>4. Parfois, ils nous ressemblent</b></p>	<p>D. Les ours polaires ont commencé à évoluer à partir des ours bruns il y a environ 5 millions d'années. Contrairement aux ours qui vivent sur terre, ils sont de couleur blanche et leur fourrure est très épaisse. Elle les aide à survivre sur la glace de mer et à nager dans les eaux froides. Les ours polaires sont vraiment gros – les mâles adultes pèsent normalement de 350 à 550 kg. Les femelles sont plus petites. Les grandes pattes des ours répartissent leur poids lorsqu'ils se déplacent sur la glace et leurs queues sont courtes pour conserver la chaleur de leurs corps.</p>

## Задание 17

17. Associez les titres et les textes (2 points pour chaque séquence correcte)



<b>5. Résidents du Pôle Nord</b>	E. Ces géants de l'Arctique n'ont pas d'ennemis naturels. Leur régime alimentaire est basé sur les phoques. Autres sources de nourriture pour les ours polaires sont des plantes arctiques, ainsi que des oies, des œufs d'oiseaux et des poissons différents. Ils peuvent manger une variété d'aliments mais seuls les mammifères marins, comme les phoques et les bélugas, sont capables de leur fournir toutes les protéines et vitamines nécessaires pour survivre dans l'environnement glacé.
<b>6. Vie de plus en plus difficile</b>	F. Normalement, une ourse construit une tanière (un tunnel dans la glace avec deux pièces) où elle donne naissance à deux oursons. Ils naissent très petits, seulement environ un demi-kilo, mais ils grandissent rapidement sur le lait de leur mère. Pendant environ deux ans, les oursons dépendent totalement de leur mère pour se nourrir et pour survivre ; les mères leur apprennent à chasser et à survivre dans les conditions très dures.
<b>7. Éducation à domicile</b>	G. Les autochtones qui vivent à côté des ours polaires depuis des siècles, affirment que, à certains égards, les ours sont pareils aux humains. Lorsqu'ils ne sont pas occupés à chasser, ils jouent, se réjouissent de se battre ou se poursuivent. Leur salutation nez-à-nez signifie généralement une demande, par exemple une demande de nourriture. Certains scientifiques affirment avoir observé des ours polaires partager leur nourriture et même accomplir certains rituels alimentaires, comme saluer leur hôte et dire merci après un repas.

## Задание 17 (КЛЮЧИ)

17. Associez les titres et les textes (2 points pour chaque séquence correcte)



<p><b>1. Bonne nourriture est importante</b></p>	<p>E. Ces géants de l'Arctique n'ont pas d'ennemis naturels. Leur régime alimentaire est basé sur les phoques. Autres sources de nourriture pour les ours polaires sont des plantes arctiques, ainsi que des oies, des œufs d'oiseaux et des poissons différents. Ils peuvent manger une variété d'aliments mais seuls les mammifères marins, comme les phoques et les bélugas, sont capables de leur fournir toutes les protéines et vitamines nécessaires pour survivre dans l'environnement glacé.</p>
<p><b>2. Nés pour vivre en froid</b></p>	<p>D. Les ours polaires ont commencé à évoluer à partir des ours bruns il y a environ 5 millions d'années. Contrairement aux ours qui vivent sur terre, ils sont de couleur blanche et leur fourrure est très épaisse. Elle les aide à survivre sur la glace de mer et à nager dans les eaux froides. Les ours polaires sont vraiment gros – les mâles adultes pèsent normalement de 350 à 550 kg. Les femelles sont plus petites. Les grandes pattes des ours répartissent leur poids lorsqu'ils se déplacent sur la glace et leurs queues sont courtes pour conserver la chaleur de leurs corps.</p>
<p><b>3. Stratégies de chasse</b></p>	<p>B. Les ours attrapent des phoques sur des plates-formes de glace. Ils attendent généralement les phoques près de leurs trous de respiration – des ouvertures dans la glace que les phoques utilisent pour respirer. En automne les phoques découpent des trous de respiration dans la glace et les gardent pendant l'hiver. Les ours polaires localisent les trous grâce à leur odorat très fort. Les ours polaires peuvent aussi attaquer les phoques qui dorment sur la glace.</p>
<p><b>4. Parfois, ils nous ressemblent</b></p>	<p>G. Les autochtones qui vivent à côté des ours polaires depuis des siècles, affirment que, à certains égards, les ours sont pareils aux humains. Lorsqu'ils ne sont pas occupés à chasser, ils jouent, se réjouissent de se battre ou se poursuivent. Leur salutation nez-à-nez signifie généralement une demande, par exemple une demande de nourriture. Certains scientifiques affirment avoir observé des ours polaires partager leur nourriture et même accomplir certains rituels alimentaires, comme saluer leur hôte et dire merci après un repas.</p>

## Задание 17 (КЛЮЧИ)

17. Associez les titres et les textes (2 points pour chaque séquence correcte)



<p><b>5. Résidents du Pôle Nord</b></p>	<p>C. Les ours polaires occupent l'un des territoires les plus froids de la planète – l'Arctique. Ils préfèrent les régions du nord comme le Canada, le Groenland, l'Alaska, la Russie et la Norvège. Les scientifiques ont identifié 19 populations des ours polaires répartis dans quatre régions différentes de l'Arctique. Bien que de nombreux livres pour enfants montrent des ours polaires et des pingouins ensemble, les uns et les autres se trouvent aux pôles différents.</p>
<p><b>6. Vie de plus en plus difficile</b></p>	<p>A. Les ours polaires passent beaucoup de temps à chasser les phoques sur la glace de mer ou sur de gros blocs de glace à la dérive. Cependant, en raison du réchauffement climatique, la glace de mer fond. En conséquence, les ours doivent chasser dans l'eau, ce qui est moins réussi et très dangereux. Les ours polaires sont de bons nageurs, mais ils ne peuvent pas nager de longues distances et se noient souvent. Ils n'ont pas assez de nourriture pour prendre suffisamment de graisse et leurs bébés ours sont plus faibles qu'ils étaient auparavant.</p>
<p><b>7. Éducation à domicile</b></p>	<p>F. Normalement, une ourse construit une tanière (un tunnel dans la glace avec deux pièces) où elle donne naissance à deux oursons. Ils naissent très petits, seulement environ un demi-kilo, mais ils grandissent rapidement sur le lait de leur mère. Pendant environ deux ans, les oursons dépendent totalement de leur mère pour se nourrir et pour survivre ; les mères leur apprennent à chasser et à survivre dans les conditions très dures.</p>

# Задания 18-27



**Veillez trouver ci-dessous votre confirmation de réservation**

**Numéro de réservation D79C7S**

Imprimez votre confirmation de réservation et emportez-la à l'aéroport. Nous vous rappelons qu'il est de votre responsabilité de vérifier que vous êtes bien en possession des documents de voyage/ passeport(s) requis pour votre destination.



**PASSAGER**

**NUMERO DE BILLET**

CHRISTINE LAMBERT MME (Adulte) 198 453 332 169 4

Date	Heure de départ*		Heure d'arrivée	Vol
08-06-2023	16:55 <b>Paris</b> Orly		20:55 <b>Casablanca</b> CMN	TO 3069
01-07-2023	22:00 <b>Casablanca</b> CMN		02:25 (jour+1) <b>Amsterdam</b> Schiphol	HV5746
08-07-2023	18:30 <b>Amsterdam</b> Schiphol		21:10 <b>Casablanca</b> CMN	HV5745
17-08-2023	13:50 <b>Casablanca</b> CMN		16:10 <b>Paris</b> Orly	TO 3068

\*Les heures de vol sont indiquées en heures locales.

**i Informations complémentaires sur votre vol**

Cette confirmation réservation n'est pas une carte d'embarquement. Vous recevrez celle-ci une fois enregistré(e) en ligne ou à l'aéroport.

**Début de l'enregistrement 2h30 avant le départ de votre vol.**

**Fin de l'enregistrement 60 minutes avant le départ de votre vol.**

Vous pouvez répartir vos bagages en soute sur 5 pièces maximum. Si vous emportez plus de 32 kg, assurez-vous bien de les répartir sur 2 bagages minimum.

**К ЗАДАНИЯМ:**

[ЗАДАНИЯ 18-20](#)

[ЗАДАНИЯ 21-23](#)

[ЗАДАНИЯ 24-27](#)



## Задания 18-27 (18-20)



18. Regardez l'image et cochez la bonne réponse (2 points).

Ce document doit être imprimé.

A.	B.	C.
c'est vrai	c'est faux	ce n'est pas mentionné

19. Regardez l'image et cochez la bonne réponse (2 points).

Cette réservation de billet est pour un jeune.

A.	B.	C.
c'est vrai	c'est faux	ce n'est pas mentionné

20. Regardez l'image et cochez la bonne réponse (2 points).

C'est un voyage international.

A.	B.	C.
c'est vrai	c'est faux	ce n'est pas mentionné

## Задания 18-27 (21-23)



21. Regardez l'image et cochez la bonne réponse (2 points).  
Le passager peut rester à son lieu de destination autant qu'il veut.

A.	B.	C.
c'est vrai	c'est faux	ce n'est pas mentionné

22. Regardez l'image et cochez la bonne réponse (2 points).  
La place du passager est la même dans toutes directions.

A.	B.	C.
c'est vrai	c'est faux	ce n'est pas mentionné

23. Regardez l'image et cochez la bonne réponse (2 points).  
Le passager arrive à Amsterdam de Casablanca le lendemain de son départ.

A.	B.	C.
c'est vrai	c'est faux	ce n'est pas mentionné



## Задания 18-27 (24-27)



24. Regardez l'image et cochez la bonne réponse (2 points).

On peut obtenir une carte d'embarquement au bureau de la compagnie aérienne Transavia.

A.	B.	C.
c'est vrai	c'est faux	ce n'est pas mentionné

25. Regardez l'image et cochez la bonne réponse (2 points).

Au début de son voyage, le passager part de l'aéroport Charles de Gaulle.

A.	B.	C.
c'est vrai	c'est faux	ce n'est pas mentionné

26. Regardez l'image et cochez la bonne réponse (2 points).

Le 8 juillet 2023 à Amsterdam le passager peut s'enregistrer pour son vol à 18:00.

A.	B.	C.
c'est vrai	c'est faux	ce n'est pas mentionné

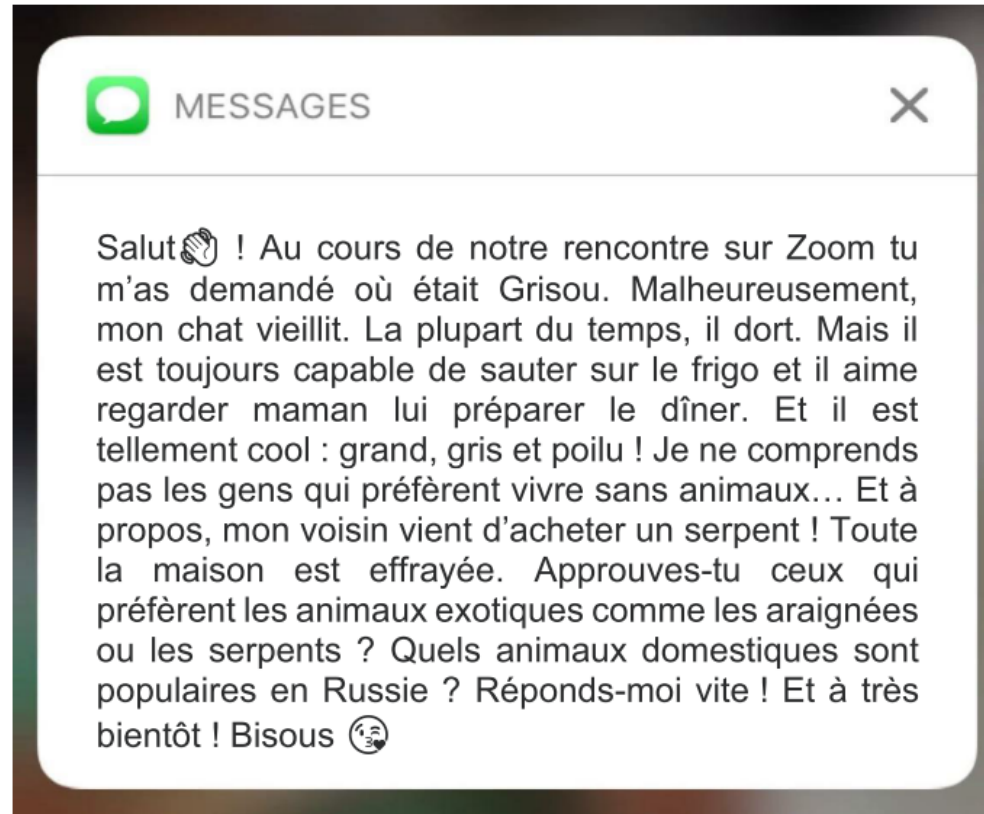
27. Regardez l'image et cochez la bonne réponse (2 points).

A la fin de son voyage le passager revient à son point de départ.

A.	B.	C.
c'est vrai	c'est faux	ce n'est pas mentionné

## Задание 28

28. *Situation : Vous avez reçu un texto . Vous répondez à Sophie, répondez à toutes ses questions et vous lui posez deux questions sur son chat Grisou.*



## Задание 28

28. Situation : Vous avez reçu un texto. Vous répondez à Sophie, répondez à toutes ses questions et vous lui posez deux questions sur son chat Grisou.

### Consignes d'écriture

- Longueur du texte 80-100 mots.
- En rédigeant la lettre, respectez la situation d'énonciation (texto).

### Critères de réussite. Vous aurez réussi si:

- vous avez respecté la forme de message;
- vous avez été poli;
- vous avez répondu à toutes les questions de Sophie;
- vous n'avez pas oublié de poser des questions à Sophie;
- vous avez observé la longueur indiquée dans la consigne.

# Задание 28 (КРИТЕРИИ)

## Конкурс письменной речи

Максимальная оценка результатов участника возрастной группы (7–8 классы) определяется арифметической суммой всех баллов, полученных за выполнение заданий и не должна превышать 20 баллов.

Для оценивания письменной продуктивной речевой деятельности разработаны шкалы оценивания, которые включают два практически равновеликих по баллам блока: решение коммуникативной задачи (40%) и языковая правильность (60%). Каждый блок содержит критерии оценивания с указанием того количества баллов, которые предусмотрены за каждый из них. Для удобства работы экспертов отформатированы протоколы проверки.

**Процедура оценивания письменных работ** включает следующие этапы:

- 1) фронтальная проверка одной (случайно выбранной и отсканированной для всех членов жюри) работы;
- 2) обсуждение выставленных оценок с целью выработки сбалансированной модели проверки;
- 3) индивидуальная проверка работ: каждая работа проверяется в обязательном порядке двумя членами жюри (никаких пометок на работах не допускается);
- 4) в случае расхождения выставленных ими оценок в 3 и более балла назначается еще одна проверка;
- 5) спорные работы проверяются и обсуждаются коллективно.

**Протокол письменного ответа:** личное сообщение

Правильно употребляет глагольные времена и наклонения, местоимения, детерминативы, наиболее употребляемые коннекторы и т.д.					
<b>Владение письменной фразой.</b> Правильно строит простые и сложные фразы, употребляемые в повседневном общении.	0	1	2		
<b>Лексика (étendue et maîtrise).</b> Владеет лексическим запасом, позволяющим высказаться по предложенной теме. Допустимо незначительное количество ошибок в выборе слов, если это не затрудняет понимания текста (6% от заданного объема).	0	1	2	3	4
<b>Орфография.</b> Владеет лексической и грамматической (основные виды согласований) орфографией. Ошибки пунктуации, связанные с влиянием родного языка, во внимание не принимаются.	0	1	2		

Коммуникативная компетенция	8 баллов				
Выполнение требований, сформулированных в задании. Тип текста, указанное количество слов (80–100 ± 10%), расположение текста на странице.	0	1			
Соблюдение социолингвистических параметров речи Учитывает ситуацию и получателя сообщения, оформляет текст в соответствии с предложенными обстоятельствами.	0	1			
Содержательная сторона речи Соблюдение требований к содержанию, указанных в задании: ответы на вопросы, заданные вопросы.	0	1	2	3	4
Связность и логичность текста Оформляет текст, соблюдая достаточную связность и логичность построения.	0	1	2		
Языковая компетенция	12 баллов				
Морфо-синтаксис.	0	1	2	3	4



## Задание 28

### (Типичные ошибки при выполнении задания и рекомендации для жюри)

#### По критерию «Коммуникативная компетенция»:

- Текст не содержит элементов вежливости (снимается балл по критерию «Соблюдение социолингвистических параметров речи»);
- Даны ответы не на все вопросы (снимаются баллы по критерию «Содержательная сторона речи»);
- Вопросы не заданы // заданы не по теме (снимаются баллы по критерию «Содержательная сторона речи»).

#### По критерию «Языковая компетенция»:

- Ошибки в порядке слов (снимаются баллы по критерию «Владение письменной фразой»);
- Грамматические ошибки рекомендуется группировать (не нужно несколько раз снижать баллы за однотипные ошибки);
- Обратите внимание, что пунктуационные ошибки, вызванные интерференцией, не учитываются при проверке!



**Благодарю за внимание!**

