

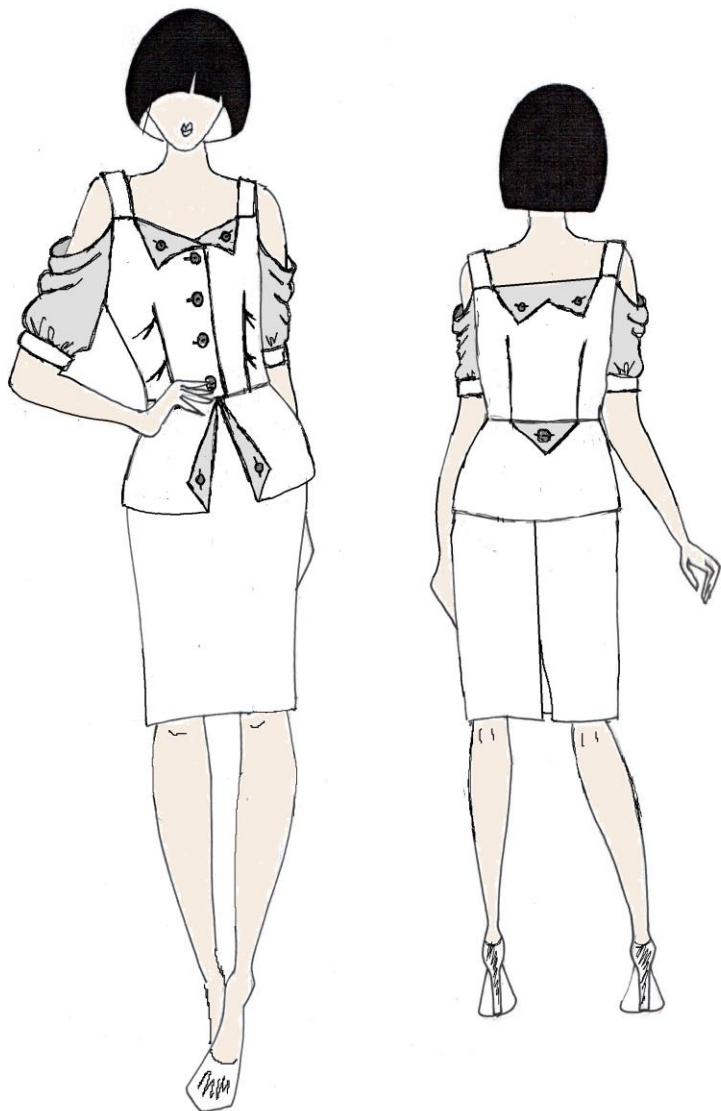
## Практическое задание по моделированию. 9 класс

### Моделирование блузки.

#### Задание:

1. Внимательно прочитайте описание модели и рассмотрите эскиз. Не забудьте про дополнительные отделочные и (или) вспомогательные детали, с помощью которых декорировано изделие или обработаны края деталей.
2. В соответствии с эскизом и описанием нанесите новые фасонные линии, соблюдая пропорции. Обозначьте ваши действия по моделированию на чертеже основы прилегающей блузы и основы втачного рукава на *листе «Контроль практического задания» (стр. 2)*. Используйте для этого слова, значки, стрелки, список и т.д.
3. Перенесите линии фасона *на цветной лист* с изображением базового чертежа основы прилегающей блузы и основы втачного рукава (стр.3). Аккуратно вырежьте детали выкроек из цветной бумаги для раскладки.
4. Аккуратно наклейте выкройки *всех деталей на листе «Результат моделирования» (стр.4)* в соответствии с указанным в правом верхнем углу *направлением долевой нити*.
5. **На всех деталях края** (выкройках) должны быть: наименование детали, положение середины и стига (при наличии), расположение долевой нити, конструктивные линии, положение контрольных знаков (надсечки, метки), величина припусков на швы, количество деталей, местоположение петель и пуговиц.

#### Технический рисунок женской блузки



#### Художественно-техническое описание

Блузка из шелковой гладкокрашеной ткани полу-прилегающего силуэта; на притачных бретелях; с притачной баской; длиной до линии бедер.

Перед – состоит из двух полочек, с центральной застежкой на 4 петли и пуговицы; с цельнокроеными отложными лацканами-отворотами по верхнему краю, пристегивающимися к полочке на петлю и пуговицу; с талиевыми вытачками (подрезами), с двумя мягкими односторонними складками, выходящими из вытачек в сторону боковых швов.

Баска полочек состоит из двух частей, расположенных встык по линии талии; с цельнокроеными отворотами по бортам (концам) баски, пристегивающимися на петлю и пуговицу к баске.

Спинка – с цельнокроеным отворотом по верхнему краю, пристегивающимся к спинке на две петли и пуговицы; с талиевыми вытачками.

Баска спинки без особенностей, в шве соединения притачная отлетная деталь треугольной формы, пристегивающаяся к баске на петлю и пуговицу.

Рукава – втачные, короткие, без «головки», немного расширены кверху для получения эффекта драпировки; со сборкой и притачными прямыми круговыми манжетами.

*Верх и борта полочек обработаны подбортами, достигающими до проймы.*

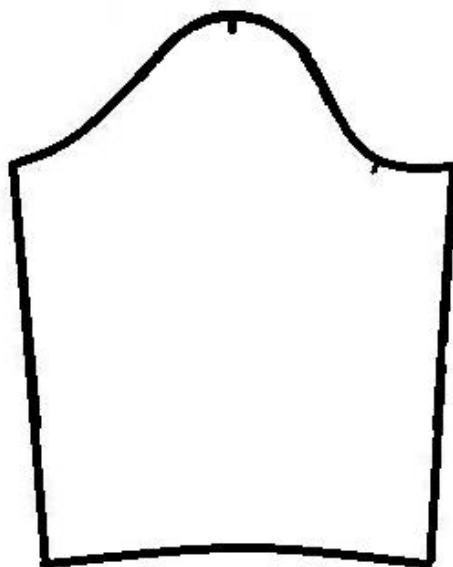
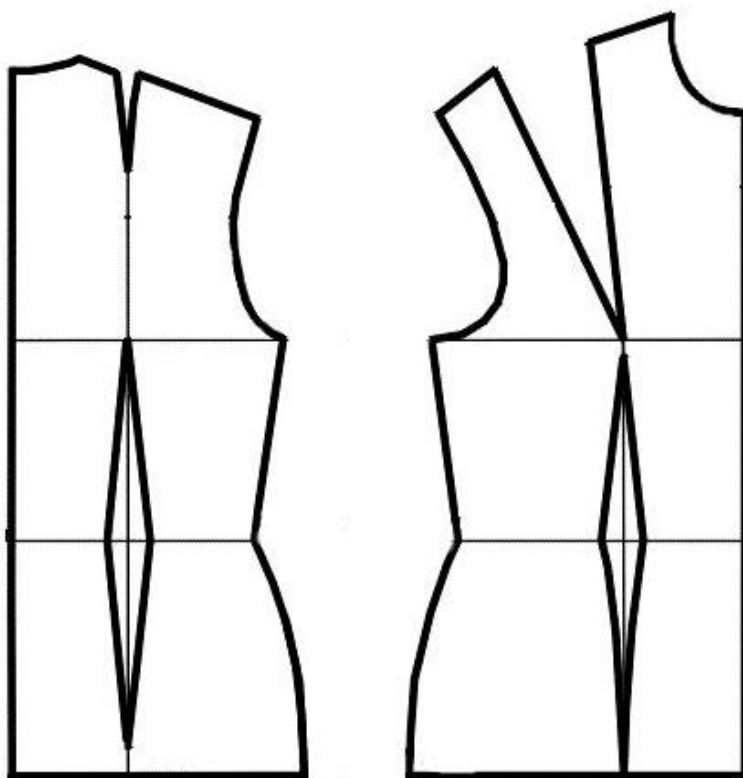
*Верх спинки и концы баски полочек обработаны обтачками, достигающими до проймы.*

Рукава и полочки построить методом разведения базовой выкройки.

Рукава, подборта, обтачки баски полочек и верха спинки выполнены из отделочного материала.

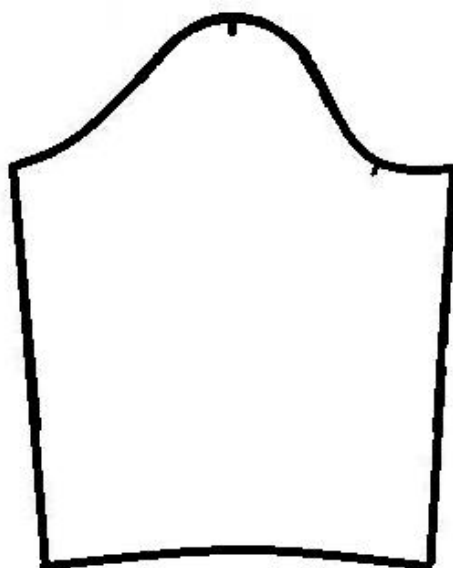
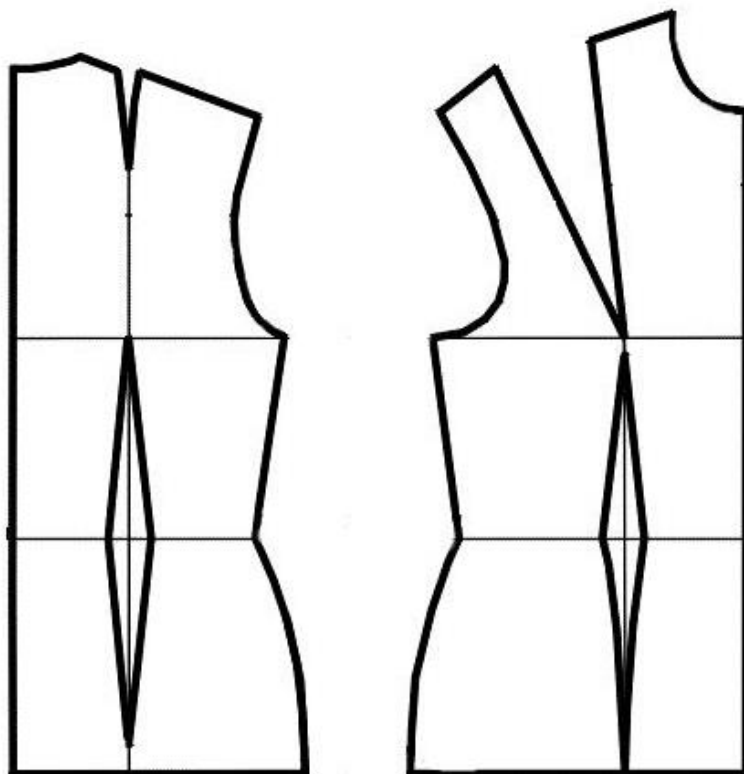
## Контроль практического задания «Моделирование блузки».

Нанесение линий и необходимых надписей для моделирования  
чертежа основы блузы и втачного рукава.



**Базовый чертеж основы прилегающей блузы с втачными рукавами  
для моделирования**

Лист из цветной бумаги для вырезания деталей выкроек.



**Результат моделирования (приклеить готовые выкройки модели).**

Детали выкройки располагайте на листе бумаги компактно

**в соответствии с указанным в правом верхнем углу направлением долевой нити.**

Убедитесь, что на листе контроля всё аккуратно размещено.

Только после этого приклеивайте готовые выкройки.

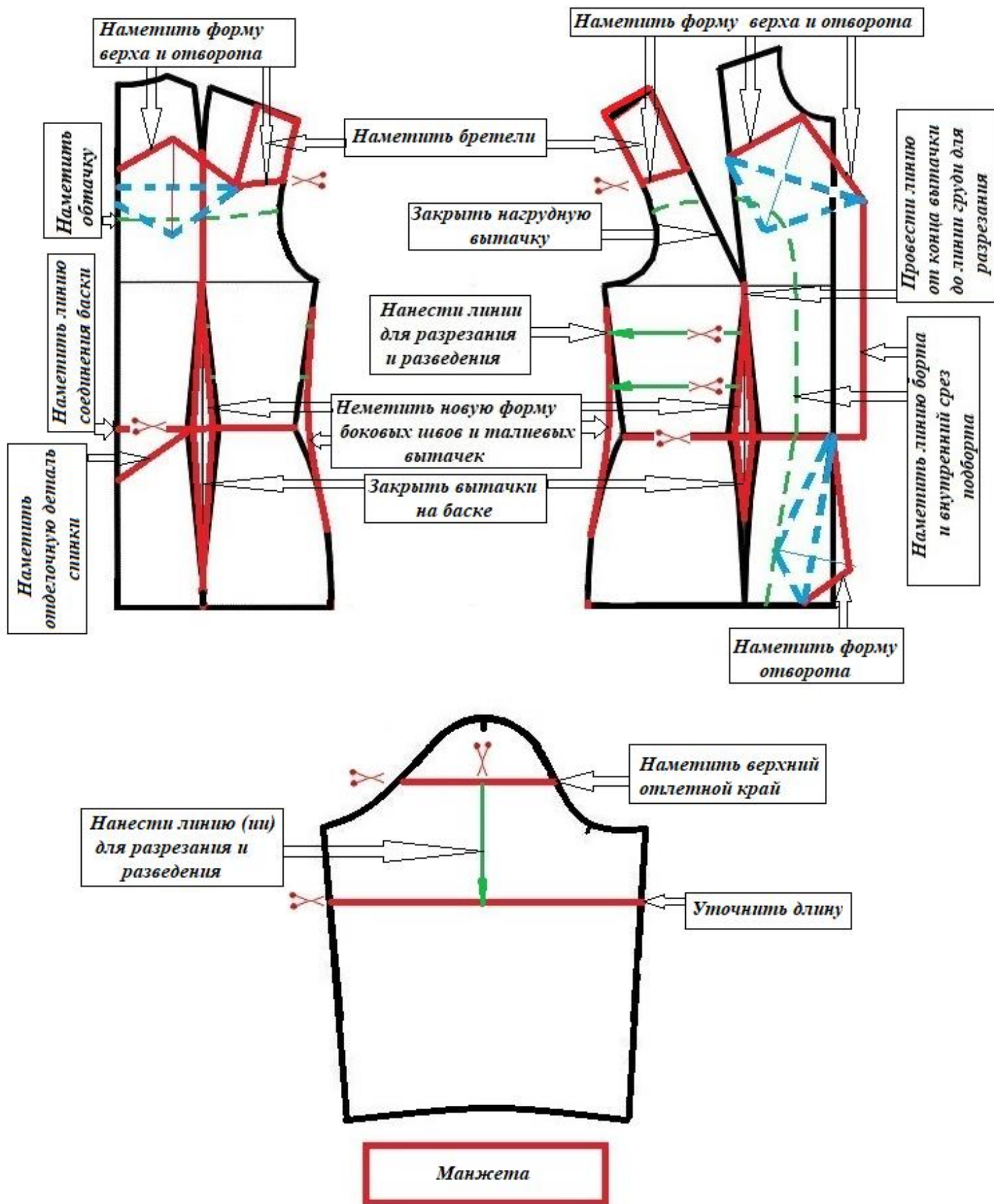


**Таблица 1 - Карта пооперационного контроля для участников и членов жюри.**

**9 класс. Моделирование блузки**

№ п/п	Критерии оценивания	Баллы	Баллы по факту
	<b>Нанесение новых линий фасона и надписей на чертеже основы блузы и рукава.</b>	<b>6,0</b>	
1	Оформление верха полочек (включая местоположение и форму лацканов-отворотов)	1,0	
2	Оформление верха спинки (включая местоположение и форму отворота)	1,0	
3	Уточнение боковых швов и талиевых вытачек в области линии талии, оформление линии соединения баски полочек и спинки	0,5	
4	Нанесение на чертеж баски полочек форму и местоположение отворотов	0,5	
5	Работа с вытачками полочек	0,5	
6	Работа с вытачками баски полочек и спинки	1,0	
7	Нанесение на чертеж спинки местоположение и форму отлетной детали по талии	0,5	
8	Нанесение на чертежи полочки и спинки форму и местоположение бретелей	0,5	
9	Уточнение формы и длины рукавов	0,5	
	<b>Нанесение линий для построения: - вспомогательных деталей - деталей, требующих изменения формы. Построение дополнительных декоративных деталей.</b>	<b>3,0</b>	
10	Нанесение на чертеж линий для изменения формы полочек	0,5	
11	Нанесение на чертеж линии для изменения формы рукавов	0,5	
12	Нанесение на чертеж полочек внутренних контуров подборта	0,5	
13	Нанесение на чертеж баски полочек внутренних контуров обтачек	0,5	
14	Нанесение на чертеж спинки внутренних контуров обтачки верха	0,5	
15	Построение манжеты	0,5	
	<b>Изготовление выкроек блузки. Расположение выкроек на листе бумаги в соответствии с направлением долевой нити.</b>	<b>11,0</b>	
16	Выполнение полного комплекта выкроек	0,5	
17	Правильное моделирование деталей (соответствие техническому рисунку и художественно-техническому описанию модели, соблюдение масштаба и пропорций). В случае симметричной модели следует разработать выкройки только для половины изделия. Максимально 7,5 баллов.		
	Полочка	2,0	
	Спинка	1,0	
	Баски полочек и спинки	1,0	
	Рукав	1,0	
	Подборт	1,0	
	Манжета	0,5	
	Обтачки верха спинки и баски полочек	1,0	
Бретель и декоративная деталь спинки	0,5		
18	Название и количество всех деталей	0,5	
19	Наличие контрольных линий на деталях: долевые нити, сгибы, линии середины, разметка местоположения петель и пуговиц.	0,5	
20	Наличие необходимых меток и надсечек	1,0	
21	Припуски на обработку каждого среза	0,5	
	<b>Итого</b>	<b>20</b>	

**Карта контроля практического задания по моделированию с нанесенными линиями фасона изделия и необходимыми надписями (для жюри)**





**Таблица 2 - Рекомендации пооперационного контроля ДЛЯ ЖЮРИ. 9 класс. Моделирование блузки**

№ п/п	Критерии оценивания	Баллы	Рекомендации (оценку производить до десятых).
	<b>Нанесение новых линий фасона и надписей на чертеже основы блузы и рукава</b>	<b>6,0</b>	
1	Оформление верха полочек (включая местоположение и форму лацканов-отворотов)	1,0	Выполнено – 1,0 балл (нарушение пропорций – минус 0,5 балла), не выполнено все задание – 0 баллов.
2	Оформление верха спинки (включая местоположение и форму отворота)	1,0	Выполнено – 1,0 балл (нарушение пропорций – минус 0,5 балла), не выполнено все задание – 0 баллов.
3	Уточнение боковых швов и талиевых вытачек в области линии талии, оформление линии соединения баски полочек и спинки	0,5	Выполнено уточнение расширения в области талии - 0,3 балла, оформлена линия соединения баски – 0,2 балла.
4	Нанесение на чертеж баски полочек форму и местоположение отворотов	0,5	Выполнено – 0,5 балла (нарушение пропорций – минус 0,2 балла), не выполнено все задание – 0 баллов.
5	Работа с вытачками полочек	0,5	Наличие надписи «закрыть вытачку» – 0,3 балла. Наличие линии в продолжение талиевой вытачки до линии груди – 0,2 балла.
6	Работа с вытачками баски полочек и спинки	1,0	Наличие надписи «закрыть вытачку» на баске полочки – 0,5 балла, на баске спинки – 0,5 балла
7	Нанесение на чертеж спинки местоположение и форму отлетной детали по талии	0,5	Выполнено – 0,5 балла (нарушение пропорций – минус 0,2 балла), не выполнено все задание – 0 баллов.
8	Нанесение на чертежи полочки и спинки форму и местоположение бретелей	0,5	Выполнено – 0,5 балла (нарушение пропорций – минус 0,2 балла), не выполнено все задание – 0 баллов.
9	Уточнение формы и длины рукавов	0,5	Выполнено уточнение длины – 0,2 балла, оформление верха– 0,3 балла
	<b>Нанесение линий для построения: - вспомогательных деталей - деталей, требующих изменения формы. Построение дополнительных декоративных деталей.</b>	<b>3,0</b>	
10	Нанесение на чертеж линий для изменения формы полочек	0,5	Правильное месторасположение и направление линий (до конца детали) оценивается в 0,5 балла. Наличие линий в правильном месте, не доходящие до конца детали – оценивать в 0,2 балла.
11	Нанесение на чертеж линии для изменения формы рукавов	0,5	Правильное месторасположение и направление линии (ний) (до конца детали) оценивается в 0,5 балла. Наличие линий в правильном месте, не доходящие до конца детали – оценивать в 0,2 балла.
12	Нанесение на чертеж полочек внутренних контуров подборта	0,5	Нанесение контуров обтачки верха спинки - 0,5 балла. Неправильное сопряжение боковых срезов обтачки спинки и подбортов – минус 0,1 балла.
13	Нанесение на чертеж баски полочек внутренних контуров обтачек	0,5	Выполнено – 0,5 балла, не выполнено все задание – 0 баллов.
14	Нанесение на чертеж спинки внутренних контуров обтачки верха	0,5	Нанесение контуров обтачки верха спинки - 0,5 балла. Неправильное сопряжение боковых срезов обтачки спинки и подбортов – минус 0,1 балла.
15	Построение манжеты	0,5	Построена манжета – 0,5 балла (нарушение пропорций – минус 0,2 балла), не выполнено все задание – 0 баллов.
	<b>Изготовление выкроек блузки. Расположение выкроек на листе бумаги в соответствии с направлением долевой нити.</b>	<b>11,0</b>	
16	Выполнение полного комплекта выкроек	0,5	<i>Всего 11 деталей.</i> При отсутствии менее 50 % правильных выкроек деталей – оценивается в 0,3 балла. При отсутствии от 50 до 80 % правильных выкроек деталей – оценивается в 0,1-0,2 балла. При отсутствии выкройки ОДНОЙ детали – оценивается в 0,4 балла



Продолжение таблицы 2

№ п/п	Критерии оценивания	Баллы	Рекомендации (Оценку производить до десятых).
17	Правильное моделирование деталей (соответствие техническому рисунку и художественно-техническому описанию модели, соблюдение масштаба и пропорций). В случае симметричной модели следует разработать выкройку только для половины изделия. Максимально 7,5 баллов.		Правильная форма и расположение выкройки детали (в соответствии с требуемым направлением долевой нити) оценивается максимальным количеством баллов - 100 %.  - <u>Принципиально неправильная форма</u> (не выполнена раздвижка, неправильное открытие, закрытие, перенос вытачек и др.) – 0 баллов. - <u>При небольшом отклонении формы выкройки</u> от требуемой - минус от 20 до 50 % (на усмотрение проверяющих). - <u>При неправильном расположении выкроек на листе</u> для приклеивания детали (не в соответствии с требуемым направлением долевой нити) – минус 10%.
	Полочка	2,0	<p><i>Рекомендуемое распределение баллов в случае правильного изображения следующих деталей:</i></p> <ul style="list-style-type: none"> <li>- полочки – 1,0 балл за оформление подреза, 1,0 балл за оформление верха и построение отворота;</li> <li>- обтачка баски полочек – 0,5 балла, обтачка верха спинки – 0,5 балла;</li> <li>- бретель – 0,3 балла, декоративная деталь спинки – 0,2 балла</li> </ul>
	Спинка	1,0	
	Баски полочек и спинки	1,0	
	Рукав	1,0	
	Подборт	1,0	
	Манжета	0,5	
	Обтачки верха спинки и баски полочек	1,0	
Бретель и декоративная деталь спинки	0,5		
18	Название и количество всех деталей	0,5	Задание оценивается в 0,2-0,3 балла при отсутствии количества и названий более чем у половины деталей
19	Наличие контрольных линий на деталях: долевые нити, сгибы, линии середины, разметка местоположения петель и пуговиц.	0,5	Задание оценивается в 0,2-0,3 балла при отсутствии контрольных линий более чем у половины деталей
20	Наличие необходимых меток и надсечек	1,0	Задание оценивается в 0,2-0,3 балла при отсутствии контрольных знаков (меток и надсечек) более чем у половины деталей
21	Припуски на обработку каждого среза	0,5	Задание оценивается в 0,2-0,3 балла при отсутствии припусков на обработку швов более, чем у половины деталей
	<b>Итого</b>	<b>20</b>	

### Рекомендации для проверки работы по моделированию для девярых классов на 2024-ый год:

1. Проверять готовые работы по моделированию необходимо по оригиналам, выполненных участниками, так как задания выполняются с использованием цветной бумаги, и детальное рассмотрение многих нюансов очень затруднено.

Перед проверкой оригиналов, организаторам следует отсканировать все работы (2 страницы: «Контроль практического задания. Нанесение линий и необходимых надписей для моделирования чертежа основы платья» и «Результат моделирования»). Сканированные страницы будут являться авторским доказательством работы участника при возможной апелляционной жалобе.

2. При оценке заданий рекомендуется использовать дробную оценку. Если члены жюри считают, что задание, соответствующее определенному пункту карты пооперационного контроля, выполнено частично, рекомендуется его оценить в десятых балла, что дает более объективную оценку. Сотые балла запрещено использовать.

3. Для объективного оценивания работ членами жюри разработаны подробные **рекомендации пооперационного контроля** с дроблением до десятых балла (таблица 2).

**При проверке обратить особое внимание на:**

*1. Лист 2 «Нанесение линий и необходимых надписей для моделирования»:*

- 1.1 Форму линии верха полочек. Стороны вытачки должны быть отрезаны на одном уровне;
- 1.2 Работе с вытачками, включая наличие линии в продолжении талиевой вытачки до линии груди для разрезания;
- 1.3 Построению лацканов-отворотов полочек;
- 1.4 Построению отворотов спинки и баски;
- 1.5 Оформлению верхнего края и длины рукавов;
- 1.6 Правильному расположению линий для разрезания и разведения полочки для построения подреза;
- 1.7 Правильному расположению линии для разрезания и разведения рукава;
- 1.8 Построению манжеты.

*2. Лист 4 «Результат моделирования (приклеить готовые выкройки модели)»:*

- 2.1 Правильному расположению деталей на листе в соответствии с требованиями (справа в углу листа);
- 2.2 Правильному закрытию нагрудной вытачки и раскрытию талиевой;
- 2.3 Правильному полному закрытию вытачек баски полочек и спинки;
- 2.4 Правильному построению подреза полочек;
- 2.5 Правильному разведению детали рукава (допускается наличие одной или нескольких линий для разрезания);
- 2.6 Одинаковую ширину боковых срезов обтачки верха спинки и подборта;
- 2.7 Правильной конфигурации подборта и обтачек;
- 2.8 Наличие большинства контрольных надсечек;
- 2.9 Наличие надписей «Середина» и «Сгиб».