

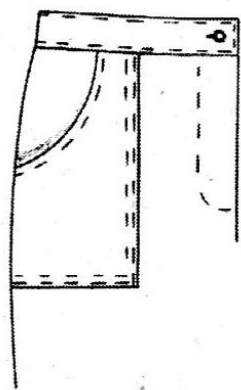
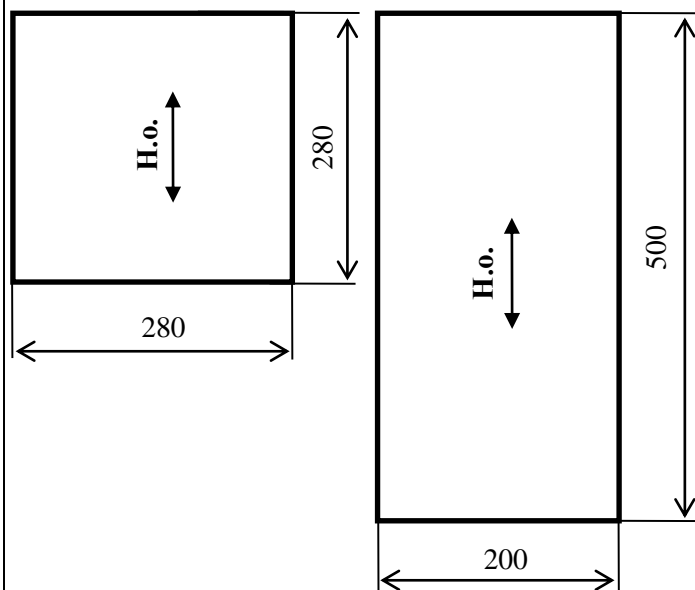
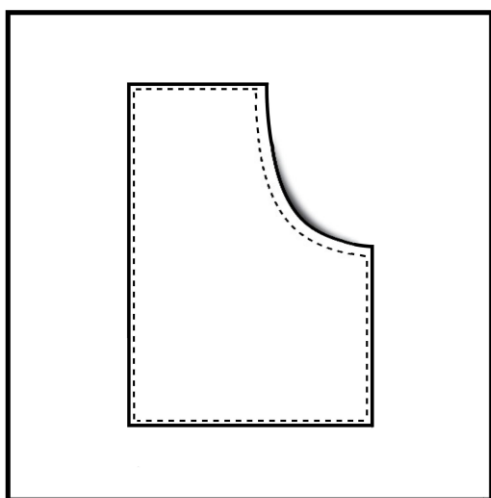
**10 класс. «Обработка накладного кармана с косым входом и с вышивкой»**

Перед началом работы внимательно прочитайте задание, изучите объект труда, наличие материалов и приспособлений для работы, предоставленное в аудитории оборудование.

**Задание:** выполнить обработку накладного кармана с фигурным косым входом на макете детали спортивной одежды для девочки среднего школьного возраста. Дополнить оформление кармана уместным расположением вышитой композиции, подчёркивающей конструктивные особенности предложенного кроя кармана, которая явно поддержит заявленный стиль и возрастную группу.

**Материалы и приспособления:**

- 1-й образец гладкокрашеной ткани (для основной детали) – 280 мм X 280 мм.
- 2-й образец гладкокрашеной ткани (для кармана и его обтачки) – 500 мм X 200 мм.
- Клеевой флизелин (стабилизатор).
- Нитки для вышивальной машинки 4-х цветов.
- Маленькие ножницы с изогнутыми концами.
- Приспособление для выворачивания.

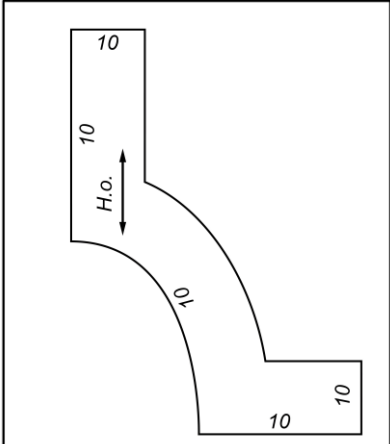
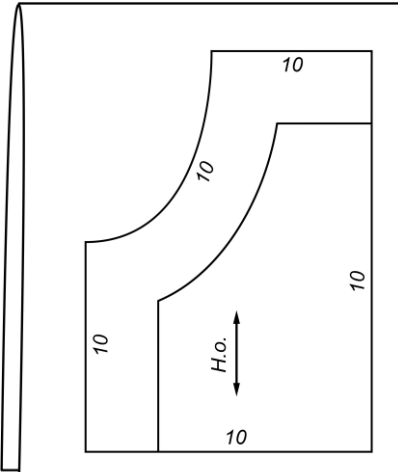
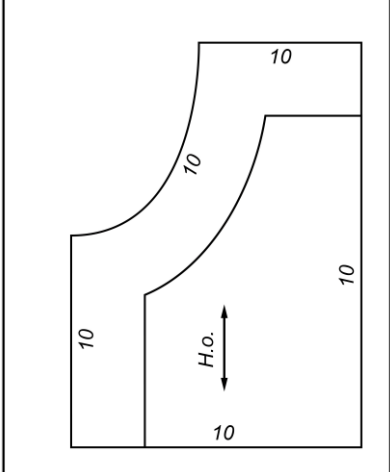
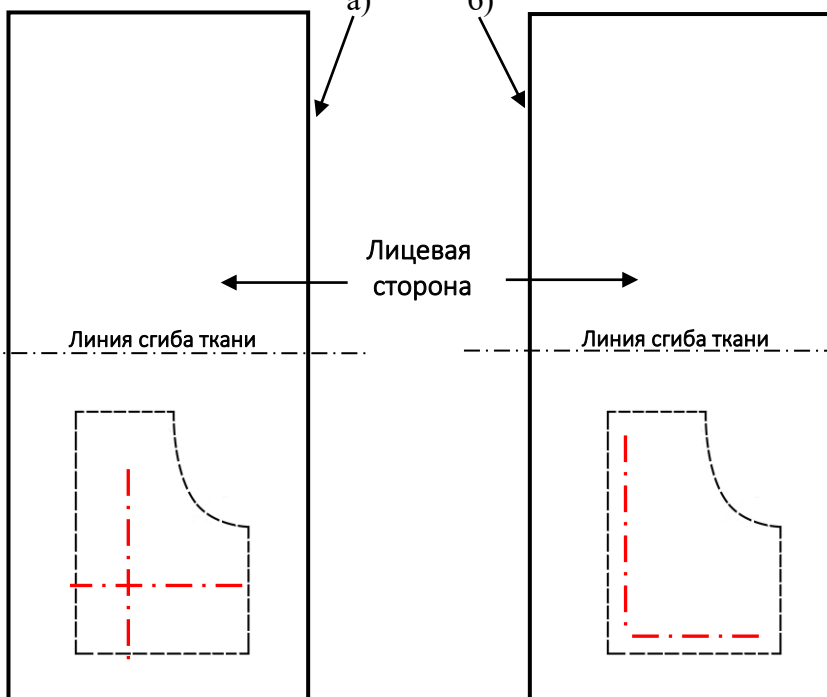



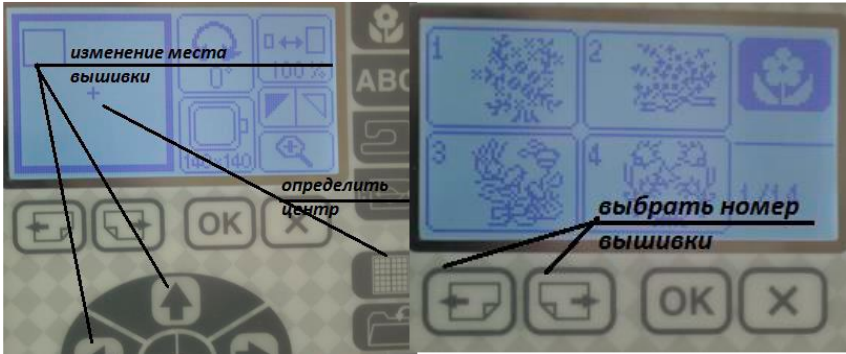


Накладные карманы по конструкции бывают с прямым, наклонным (косым) или фигурным верхним/боковым входом.

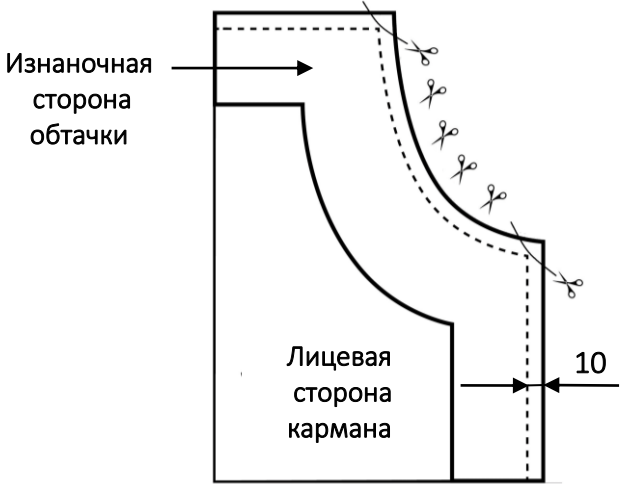
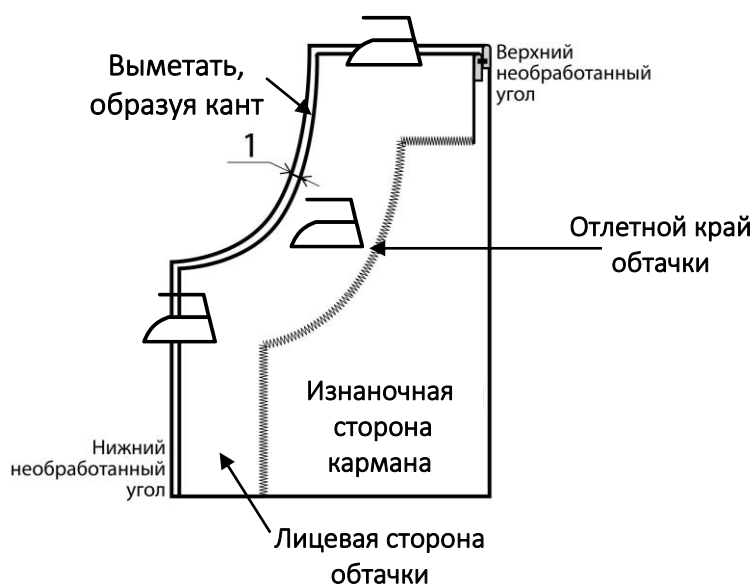
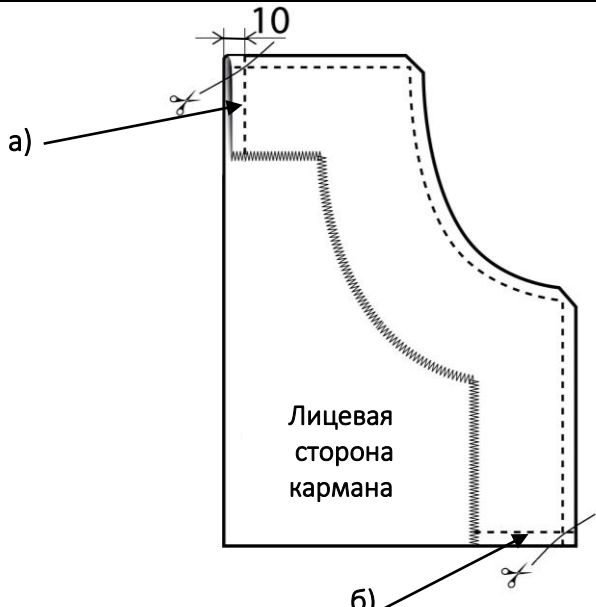
В качестве отделочных элементов при обработке различных видов карманов в одежде спортивного стиля могут выступать паты, клапаны, молнии. Вход в карман может быть обработан бейкой или подкройной обтачкой.

Элементами декора могут стать ручная и машинная вышивка, орнаментальные вышитые дизайны разнообразных дорожек, эмблемы и нашивки с соответствующей символикой.



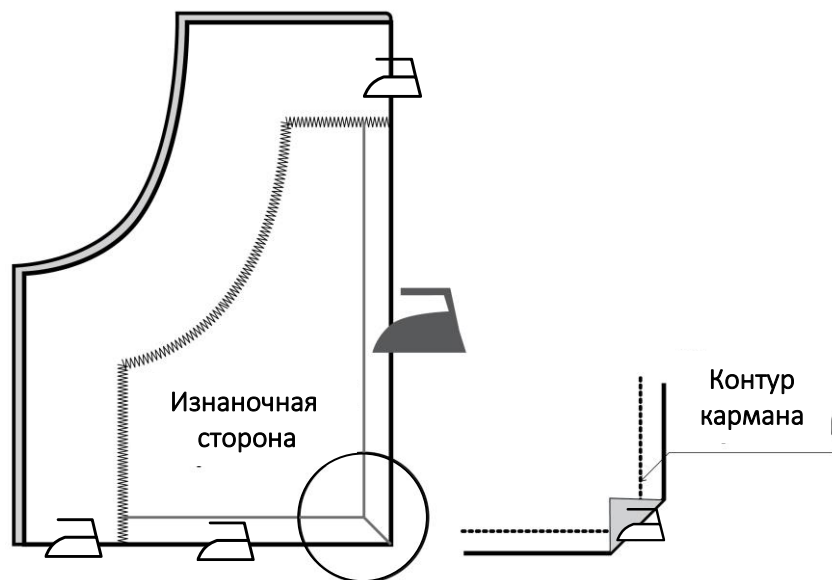
Описание операции	Графическое изображение
<p>1. Вырезать выкройку деталей кармана (см. лист № 6).</p> <p><b>Начинать работу с выполнения вышивки.</b></p> <p>Продумать стилевое, цветное и композиционное решение вышиваемого дизайна. Выполнить эскизы, если вам это необходимо.</p>	<p>Место для вашего эскиза (если вам это необходимо)</p>
<p>2. Познакомиться с особенностями грамотного раскроя накладного кармана.</p> <p>В работе необходимо будет раскроить:</p> <ul style="list-style-type: none"> <li>- деталь кармана;</li> <li>- деталь обтачки кармана.</li> </ul> <p>Припуск по всем необходимым срезам деталей 10 мм.</p>	<p>Схема раскроя</p>  <p>Сгиб ткани</p>  
<p>3. На 2-м образце ткани произвести разметку деталей (<b>ориентировочно!</b>). Часть образца ткани, на котором после выполнения вышивки будет произведён раскрой <i>деталей кармана</i>, подготовить к работе - определить место расположения вышивки, её центр (с учётом заявленного задания). Вы можете выбрать расположение вышиваемой композиции, отличное от указанной на схеме а), например, выполняя орнаментальную вышивку дорожек по боковому и нижнему срезам кармана – см. б).</p> <p>Убедиться, что ваша машинная вышивка позволит заплести пальцы, а центр вышитой композиции/мотива будет соответствовать предложенному или задуманному вами месту её расположения.</p> <p><b>Раскрой детали обтачки кармана</b></p>	

<p><b>пока не производить!</b></p> <p>Отметить центр будущего мотива вышивки (прямыми стежками, мелом/мылом).</p> <p><b>Необходимо соблюдать условия:</b></p> <ul style="list-style-type: none"> <li>- размер вышивки 55–65 мм (если это не орнаментальная дорожка),</li> <li>- смена цветов: 4 цвета,</li> <li>- расположение и характер мотива вышивки - по заданию.</li> </ul>	
<p>4. Продублировать часть детали, где будет произведена вышивка: наложить на изнаночную сторону детали клеевую поверхность прокладочной ткани (стабилизатор), закрепить булавками. Приутюжить с изнаночной стороны через проутюжильник, чтобы клеевая не приклеилась к утюгу.</p>	
<p>5. Подготовить швейную машину: верхнюю нить желательно отрегулировать немного слабее, чем нижнюю, чтобы нижней нити в процессе вышивки не было видно на лицевой стороне. Цвет верхней нити зависит от рисунка.</p>	
<p>6. На дисплее выбрать рисунок, если рисунок расположен не по центру вашего, изменить место вышивки с помощью курсора.</p> <p>Необходимо выполнить <b>УСЛОВИЯ:</b> выбранная вышивка или композиция, состоящая из нескольких элементов вышивки должны иметь параметры пункта 3.</p>	
<p>7. Запялить ткань в пальцы, установить их в машину, проверить информацию о вышивке:</p> <ul style="list-style-type: none"> <li>- размер;</li> <li>- время выполнения;</li> <li>- количество цветов.</li> </ul>	
<p>8. Нажать команду пуск и выполнить вышивку по задуманной композиции.</p>	
<p>9. Очистить вышитый рисунок от производственного мусора (удалить нитки, лишнюю клеевую и т.д.). Проутюжить вышитый рисунок, соблюдая технику безопасности при работе с утюгом и правила ВТО вышитых изделий.</p>	
<p>10. Согласно графическому изображению (смотри пункт 2) произвести раскрой деталей кармана, соблюдая направление</p>	

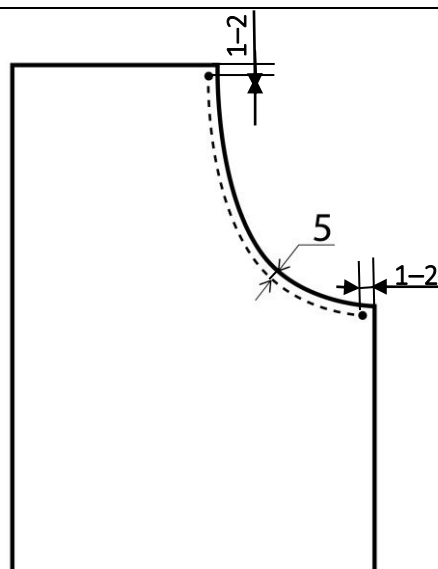
<p>долевой нити, заданные параметры и подготовить к сборке следующие детали:</p> <ul style="list-style-type: none"> <li>- деталь кармана (уже с вышивкой);</li> <li>- деталь обтачки кармана.</li> </ul> <p>Припуск по всем необходимым срезам деталей 10 мм.</p>	
<p>11. Сложить лицевыми сторонами друг к другу карман и обтачку, совмещая срезы входа в карман, верхние и боковые срезы.</p> <p>Сколоть, при необходимости сметать.</p> <p>Обтачать по верхнему срезу кармана, входу в карман и боковому срезу шириной шва 10 мм.</p> <p>Срезать припуски шва в уголках, не доходя до строчки 1–2 мм. В местах скруглений сделать надсечки.</p>	
<p>12. Вывернуть обтачку на лицевую сторону. Шов обтачивания и углы тщательно выправить.</p> <p>Отлетной край обтачки обработать зигзагообразной строчкой. Работу удобнее выполнять по изнаночной стороне обтачки.</p> <p>Выметать обтачной шов, образуя кант из детали кармана шириной 1 мм. Слегка приутюжить, удалить нити выметывания. Хорошо проутюжить.</p>	
<p>13. Приступить к обработке следующих углов:</p> <ul style="list-style-type: none"> <li>а) верхнего необработанного;</li> <li>б) нижнего необработанного.</li> </ul> <p>Для этого перегнуть обтачку верхнего необработанного угла кармана по линии обтачивания опять на изнаночную сторону. Сколоть, при необходимости сметать, обтачать этот угол кармана по ширине обтачки на ширину шва 10 мм (см. а). Срезать излишки ткани в уголках.</p> <p>В той же последовательности произвести обработку нижнего необработанного угла (см. б).</p>	

14. Вывернуть изделие опять на лицевую сторону, выправить углы, приутюжить. Подогнуть необработанные срезы кармана на изнаночную сторону, заутюжить срезы, при желании заметать.

Оставшийся нижний угол кармана сложить, как показано на схеме или продумать иной способ аккуратного формирования этого угла.



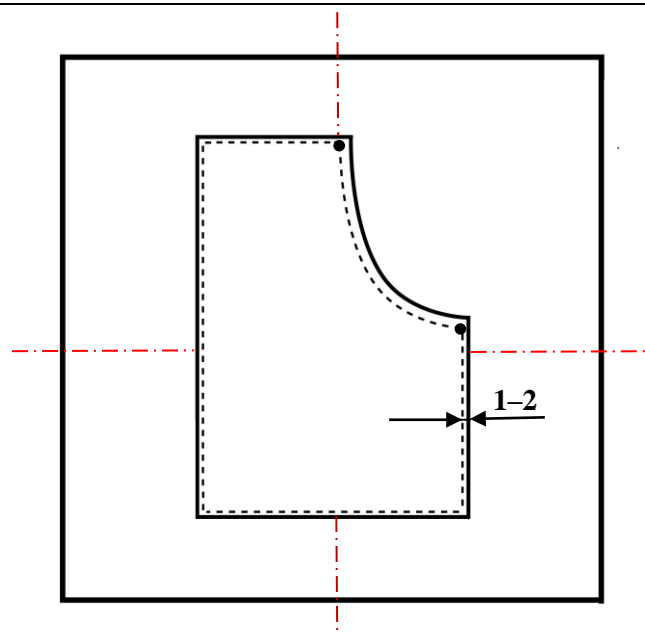
15. Выполнить отделочную строчку по фигурному срезу входа в карман на ширину шва 5 мм от края. Строчку начинать и заканчивать, не доводя до верхнего и бокового края кармана 1–2 мм (см. контрольные точки). Приутюжить.



16. Произвести разметку расположения кармана на основной детали точно по центру. Расположить карман на основной детали, оставив равное расстояние сверху и снизу, слева и справа.

Приколоть карман, при необходимости наметать карман на основную деталь по четырем прямым линиям.

Настрочить карман шириной шва 1–2 мм. Строчку начинать и заканчивать в контрольных точках.

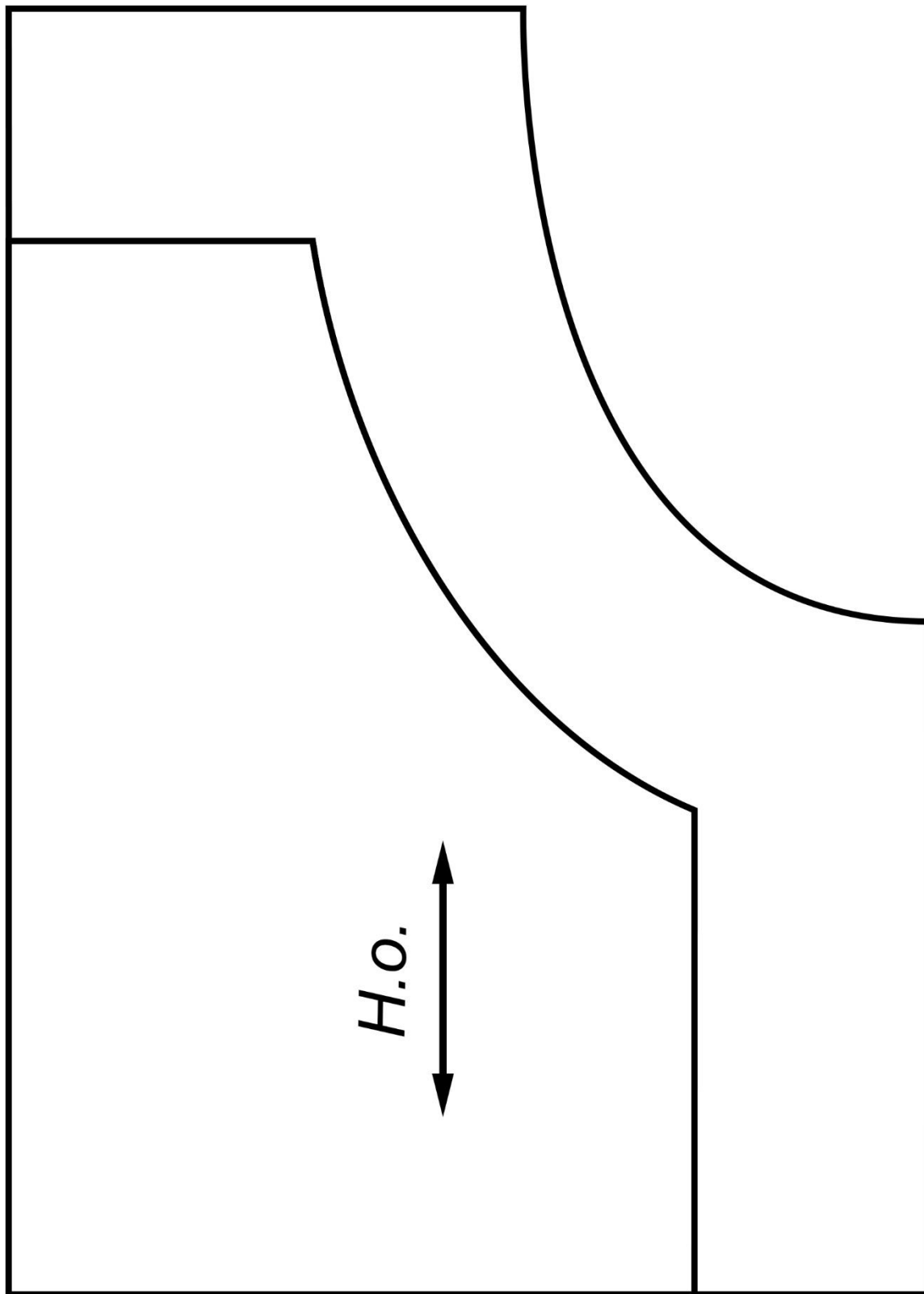


17. Произвести окончательную влажно-тепловую обработку изделия.

Особые замечания: \_\_\_\_\_

Отметка о несоблюдении безопасных приемов труда: \_\_\_\_\_

Отметка об отсутствии правильной организации рабочего места и формы: \_\_\_\_\_

**Выкройка деталей накладного кармана**

**Карта пооперационного контроля**  
**«Изготовление накладного кармана с косым входом и с вышивкой»**

№	Критерии оценки	Баллы	Факт
<b>Технические условия на изготовление изделия</b>		<b>10</b>	
1	Детали выкроены с учетом направления Н. О., в соответствии с предложенным шаблоном (без искажения формы), по модели (с обтачкой), с правильным определением лицевых сторон (да/нет)	0,5	
2	Симметричность расположения кармана на основной детали (справа и слева по 65 мм ±8 мм и эта величина везде одинакова; сверху и снизу по 35 мм ±5 мм и эта величина везде одинакова) (да/нет)	1	
3	Боковые (левый/правый) и верхний/нижний стороны кармана параллельны (да/нет)	1	
4	Качество уголков (уголки – прямые) (да/нет)	0,5	
5	Высота левой стороны кармана 210 мм±9 мм (да/нет)	0,5	
6	Высота правой стороны 110 ±5 мм (да/нет)	0,5	
7	Ширина кармана по нижнему краю 150 мм±6 мм (да/нет)	0,5	
8	Ширина изделия по верхнему краю 85 мм±5 мм (да/нет)	0,5	
9	Качество обработки входа в карман (припуск по обтачному шву 10 мм±1мм и одинаков на всём протяжении, надсечки в местах скруглений выполнены, уголки отсечены, выправлены, с наличием ВТО, обтачной шов выметан с кантом в 1 мм и аккуратно по всему входу, отделочная строчка 5 мм±1 мм и везде ровная, контрольные точки по фигурному входу на расстоянии 1-2 мм) (да/нет)	2	
10	Качество готовой обтачки (ширина 38 мм±2 мм везде одинакова; с качественной обработкой отлетного среза зигзагообразной строчкой и по модели, величина зигзага оптимальна) (да/нет)	1	
11	Качество формирования «оставшегося» нижнего угла (да/нет)	0,2	
12	Величина обтачных швов и величина подгибов по периметру (по прямым срезам кармана) 10±1 мм (да/нет)	0,4	
13	Качество обработки верхнего необработанного и нижнего необработанного углов (по модели и с качеством) (да/нет)	0,4	
14	Боковой (левый) и нижний край кармана подогнут качественно и без перекосов (да/нет)	0,2	
15	Качество строчки настрачивания кармана (качественно, по модели 1-2 мм от края; ровно, с учётом контрольных точек) (да/нет)	0,8	
<b>Организация работы по выполнению вышивки и окончательная отделка</b>		<b>5</b>	
16*	Грамотная работа с программой машины (выбор рисунка и задание правильных размеров, размещение по центру композиции, заправка машины), уверенное устранение проблем, недочётов (да/нет)	0,5	
17	Правильное совмещение осевых линий детали изделия и центра намеченной вышивки в готовой работе (да/нет)	0,5	
18	Грамотное и уместное композиционное решение вышитого дизайна; с подчёркиванием конструктивных особенностей кармана; размер вышивки согласован с размером детали кармана (55–65 мм ± 5 мм, если это не орнаментальная дорожка); соответствует заявленному заданию (соответствует спортивной одежде для девочки среднего школьного возраста; 4 цвета ниток) (да/нет)	2,5	
19	Выполненный дизайн вышивки оригинален, обладает определённой сложностью (например, состоит из нескольких элементов, добавлены слова, символы...) (да/нет)	0,5	
20	Качество вышивки (строчка не стянута, нет перекрывания вышитых мотивов) (да/нет)	0,5	
21	Внешний вид (цветосочетания ниток и ткани; аккуратность вышивки и качество выполненной работы) (да/нет)	0,2	
22	Окончательная отделка выполнена (нити врем. назначения удалены, наличие закрепок с их оптимальной длиной, с качественной окончат. ВТО готовых изделий) (да/нет; (5-7) ±1 мм)	0,3	
<b>Итого:</b>		<b>15</b>	

\* Выставляется во время выполнения практической работы