

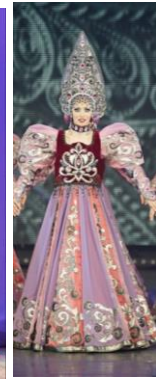
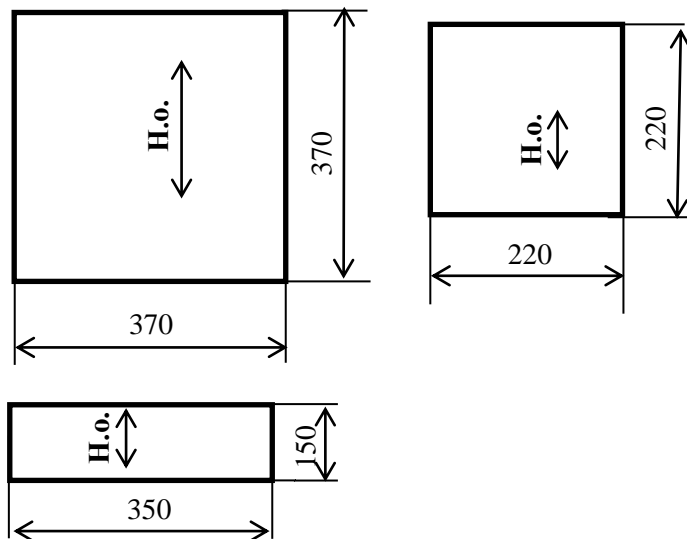
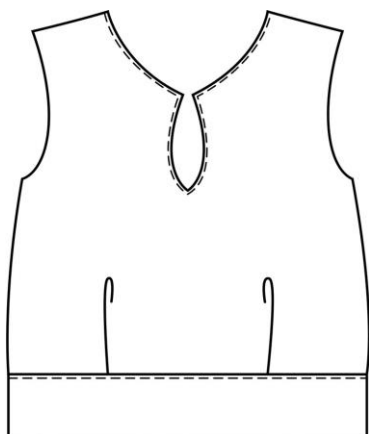
**10–11 класс. «Изготовление макета переда блузки в фольклорном стиле с вышивкой»**

Перед началом работы внимательно прочитайте задание, изучите объект труда, наличие материалов и приспособлений для работы, предоставленное в аудитории оборудование.

**Задание:** изготовить макет переда блузки с обработкой её горловины и фигурного выреза подкройной обтачкой. Нижний срез переда блузки обработать притачным поясом. Дополнить оформление детали сценического костюма уместным расположением вышитой составной композиции в фольклорном стиле, подчёркивающей конструктивные особенности фигурного выреза. Дополнить отделку пояса декоративными машинными строчками (хотя бы одной).

**Материалы и приспособления:**

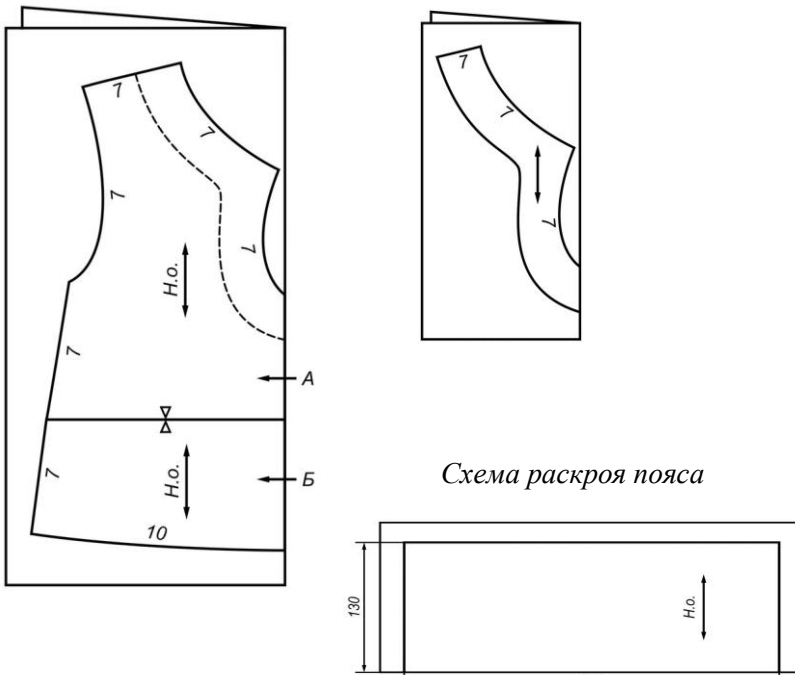
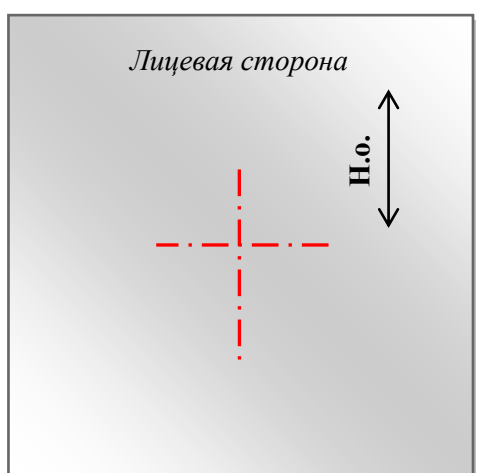
1. Основная ткань:
  - для переда блузки – 370 мм X 370 мм;
  - для подкройной обтачки – 220 мм X 220 мм;
  - для пояса 150 мм X 350 мм.
2. Клеевой флизелин (стабилизатор).
3. Нитки для вышивания.
4. Маленькие ножницы.


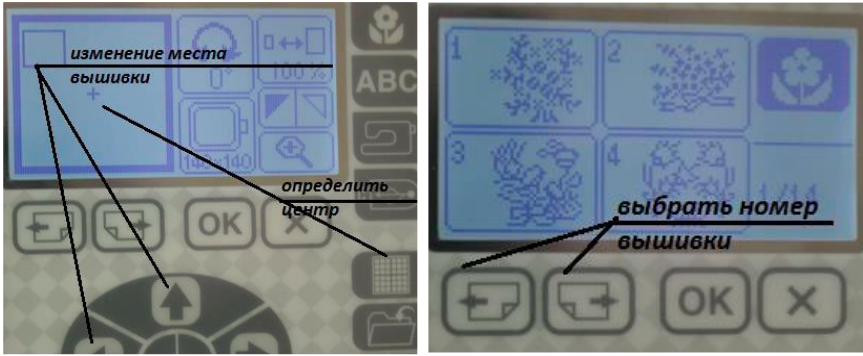




Главная задача сценического костюма – создавать внешнюю характеристику образа, а через неё раскрывать её внутреннюю сущность. Выполнение костюма для сцены часто требует широкого использования отделки и декорирования: характерная вышивка, аппликации, с добавлением в качестве отделки шнура, лент и параллельных декоративных машинных строчек – все это требует специальных технологий, материалов и оборудования. **Разработайте свой вариант** оформления сценического костюма составным вышитым дизайном. Прекрасным дополнением к нему будут служить оригинальные декоративные машинные строчки.

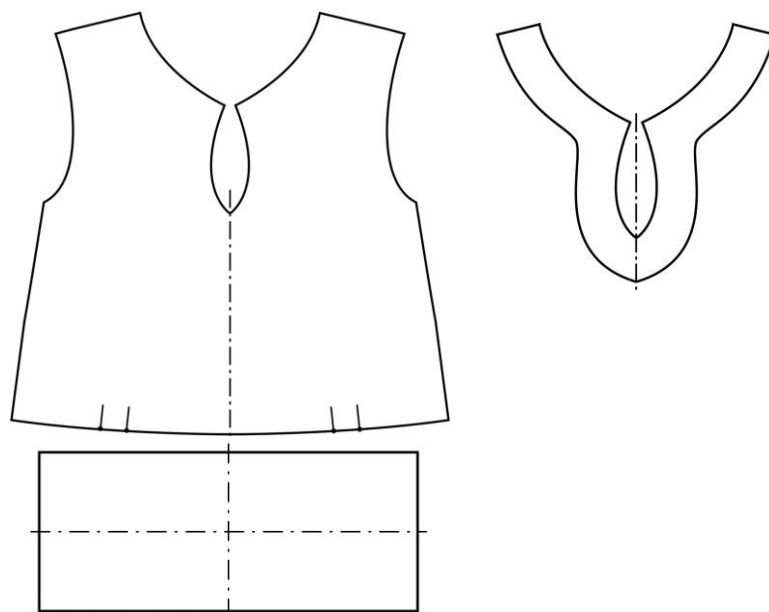


## Технологическая карта на изготовление макета переда блузки в фольклорном стиле с вышивкой

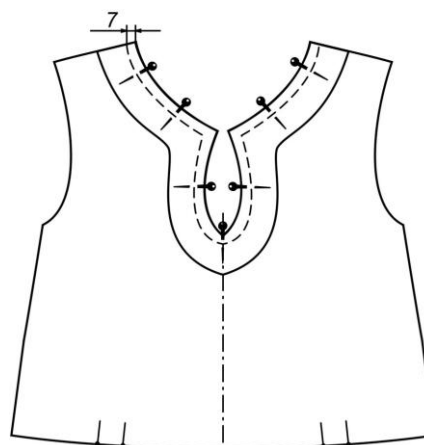
Описание операции	Графическое изображение
<p>1. Вырезать детали выкройки макета блузки (смотри листы № 7, 8). При раскладке выкроек детали блузки треугольные насечки должны быть соединены.</p> <p><b>Начинать работу с выполнения вышивки.</b></p> <p>Продумать стилевое и цветное решение вышиваемого мотива. Выполнить эскизы, если вам это необходимо.</p>	<p>Место для вашего эскиза</p>
<p>2. Познакомиться с особенностями раскроя:</p> <ul style="list-style-type: none"> <li>-перед блузки (выкройки А и Б);</li> <li>-обтачка для обработки горловины и фигурного выреза;</li> <li>-пояс.</li> </ul> <p>По нижнему срезу макета блузки дать припуск 10 мм. По всем остальным срезам переда блузки 7 мм.</p> <p>Размеры детали пояса – 130 мм X 310 мм (см. схему) даны с учетом припусков на швы. В готовом виде ширина пояса должна составить 55 мм x 310 мм, включая припуски в 10 мм по горизонтальным срезам пояса.</p>	 <p style="text-align: center;">Схема раскроя пояса</p>
<p>3. На образце основной ткани для раскроя переда блузки произвести обмеловку детали (<b>ориентировочно!</b>).</p> <p>Часть образца ткани, на которой после выполнения вышивки будет произведён раскрой <i>переда блузки</i>, подготовить к работе - определить место расположения вышивки, её центр.</p> <p>Убедиться, что ваша машинная вышивка позволит запялить пальцы, центр вышитого мотива будет соответствовать предложенному/задуманному месту расположения и в дальнейшем вся деталь может быть выкроена без проблем.</p> <p>Отметить центр/центры будущего мотива вышивки. При необходимости обозначить контуры <i>детали переда</i> прямыми смёточными стежками.</p> <p><b>Необходимо соблюдать условия:</b></p>	 <p style="text-align: center;">Лицевая сторона</p> <p style="text-align: center;">Н.о.</p>

<ul style="list-style-type: none"> <li>- размер вышивки 45-65 мм,</li> <li>- смена цветов: 4 цвета,</li> <li>- расположение и характер мотива вышивки – по заданию.</li> </ul>	
<p>4. Продублировать часть детали, где будет произведена вышивка: наложить на изнаночную сторону детали клеевую поверхность прокладочной ткани (стабилизатор), закрепить булавками. Приутюжить с изнаночной стороны через проутюжильник, чтобы клеевая не приклеилась к утюгу.</p>	
<p>5. Подготовить швейную машину: верхнюю нить желательно отрегулировать немного слабее, чем нижнюю, чтобы нижней нити в процессе вышивки не было видно на лицевой стороне. Цвет верхней нити зависит от рисунка.</p>	
<p>6. На дисплее выбрать рисунок, если рисунок расположен не по центру вашего, изменить место вышивки с помощью курсора. Необходимо выполнить <b>УСЛОВИЯ:</b> выбранная вышивка или композиция, состоящая из нескольких элементов вышивки должны иметь параметры пункта 3.</p>	
<p>7. Запялить ткань в пальцы, установить их в машину, проверить информацию о вышивке:</p> <ul style="list-style-type: none"> <li>- размер;</li> <li>- время выполнения;</li> <li>- количество цветов.</li> </ul>	
<p>8. Нажать команду пуск и выполнить вышивку по задуманной композиции.</p>	
<p>9. Очистить вышитый рисунок от производственного мусора (удалить нитки, лишнюю клеевую и т.д.). Проутюжить вышитый рисунок, соблюдая технику безопасности при работе с утюгом и правила ВТО вышитых изделий.</p>	
<p>10. Согласно графическому изображению (смотри пункт 2) произвести раскрой, соблюдая направление долевой нити, заданные параметры и подготовить к сборке следующие детали:</p> <ul style="list-style-type: none"> <li>- перед блузки (уже с вышивкой);</li> <li>- обтачка для обработки горловины и фигурного выреза;</li> <li>- пояс.</li> </ul>	

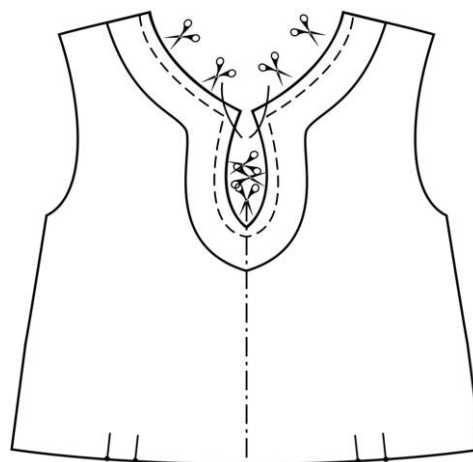
11. На выкроенных деталях прямыми сметочными стежками (или проутюживанием) наметить линии середины деталей, сгибы, контрольные линии и точки.



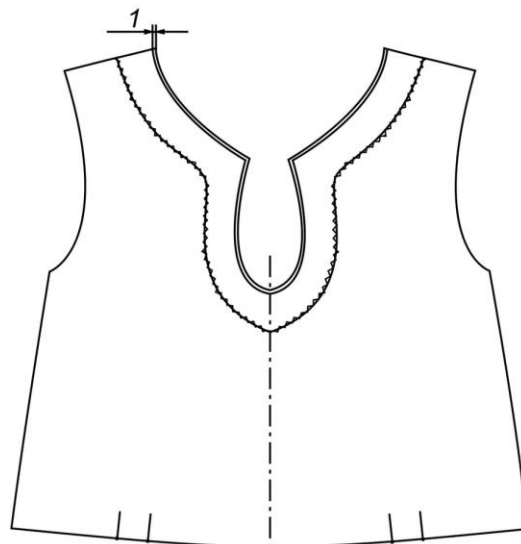
12. Приколоть, приметать обтачку к горловине, сложив детали лицевыми сторонами друг к другу. Обтачать срез горловины и фигурный срез шириной шва 7 мм. Строчку вести по обтачке.



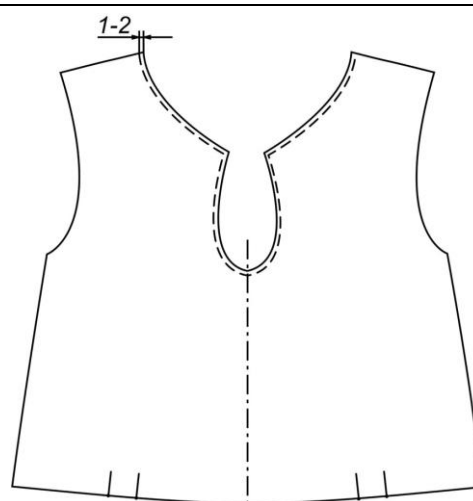
13. Надсечь срезы деталей в местах скруглений, в уголке фигурного выреза (на осевой линии середины переда), не доходя до шва 1–2 мм, отсечь излишки ткани в уголках.



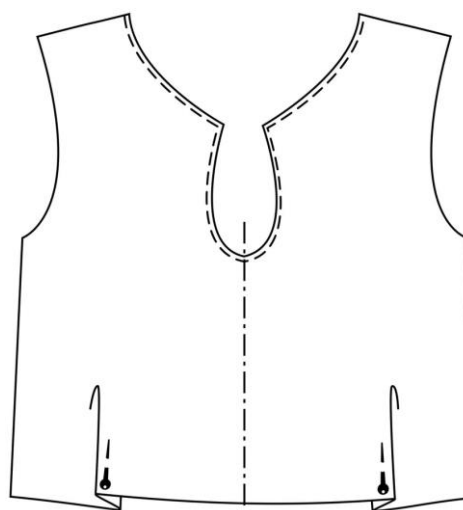
14. Отогнуть обтачку на изнаночную сторону макета переда блузки, тщательно выправив уголки. Выметать кант со стороны обтачки величиной до 1 мм или на ребро. Обработать отлетной срез обтачки зигзагообразной строчкой. Подобрать оптимальную длину и ширину зигзагообразной строчки. Проутюжить.



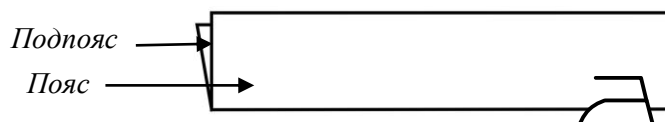
15. Отстрочить шириной шва 1–2 мм по краю горловины и фигурному вырезу. Строчку вести по лицевой стороне детали переда. Проутюжить.



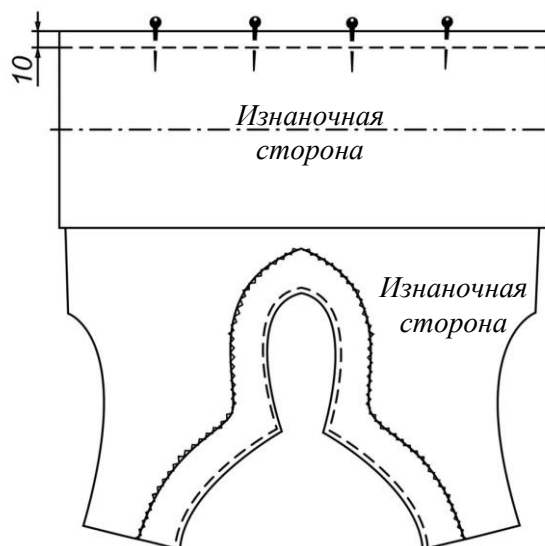
16. По нижнему срезу переда блузки заложить складки по намеченным линиям. Закрепить их булавками.



17. Подготовить деталь пояса к обработке. Сформировать сгиб с помощью утюга, определив: пояс (уже с декором) и подпояс.

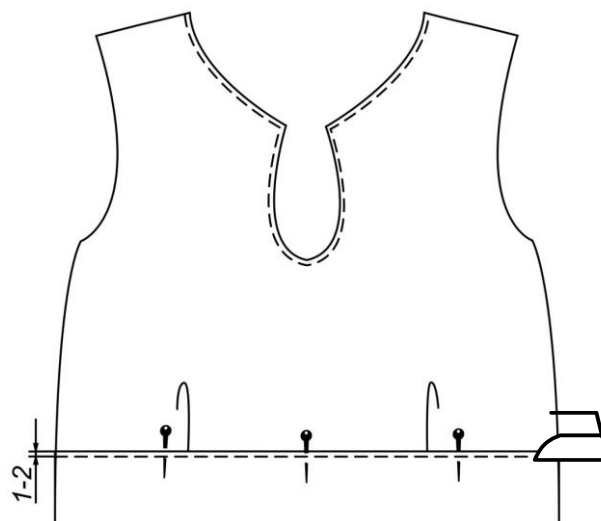


18. Лицевой стороной пояс расположить на изнаночной стороне переда блузки. Совместить срез подпояса и нижний срез блузки. Приколоть, при необходимости наметать. Настрочить шириной шва 10 мм.



19. Отогнуть пояс на лицевую сторону изделия. Выправить шов настрачивания. Сложить пояс по сформированному сгибу.

Подогнуть верхний срез пояса на 10 мм внутрь. Приколоть, наметать, чуть перекрывая предварительную строчку настрачивания. Проложить машинную строчку по поясу шириной шва 1–2 мм. Выполнить окончательную влажно-тепловую обработку изделия.

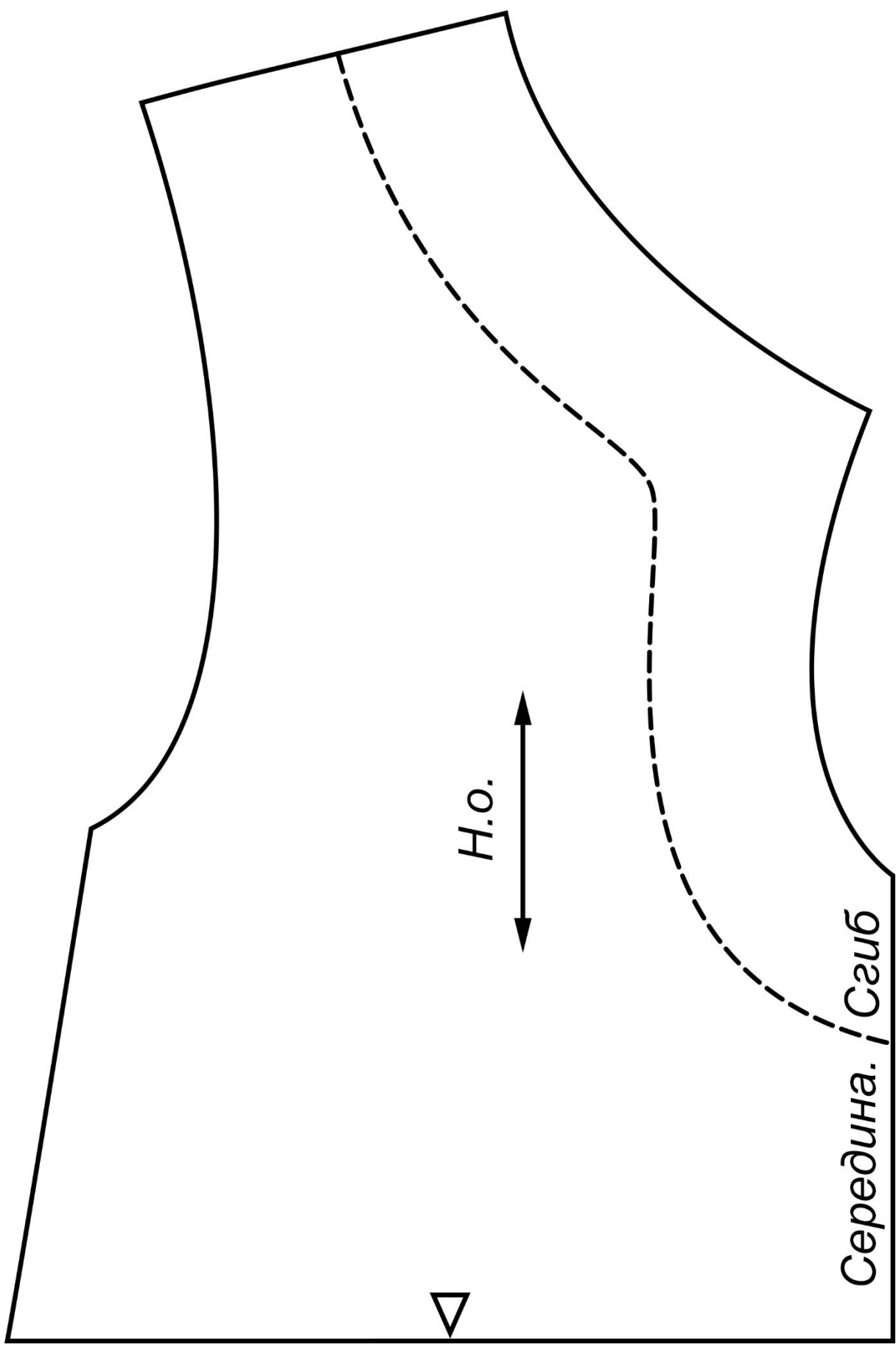


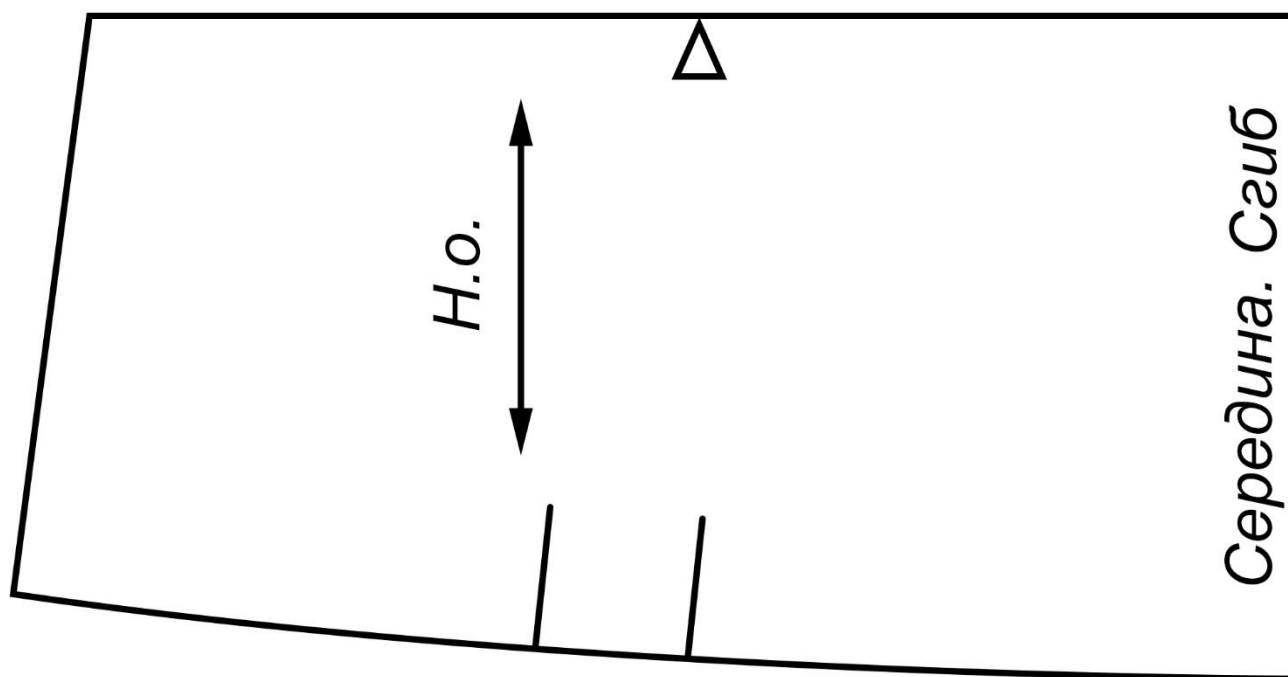
Особые замечания: \_\_\_\_\_

Отметка о несоблюдении безопасных приемов труда: \_\_\_\_\_

Отметка об отсутствии правильной организации рабочего места и формы: \_\_\_\_\_

Выкройка макета переда блузки (верхняя часть А)







## «Технологическая карта на изготовление макета переда блузки в фольклорном стиле с вышивкой»

Критерии оценки		Баллы	Факт
<b>Технические условия на изготовление макета блузки</b>		<b>10</b>	
1	Детали выкроены с учетом направления Н. О., в соответствии с предложенным шаблоном (без искажения формы); с заданными припусками; с правильным определением лицевых сторон (да/нет)	0,5	
2	Симметричность детали (уголки, по линии горловины, по линии фигурного выреза, по линии плеча, проймы, линии бока, поясу) (да/нет)	1	
3	Высота изделия по оси симметрии от уголка фигурного выреза по осевой линии переда до сгиба пояса 225мм±5мм (да/нет)	0,5	
4	Ширина изделия (в сложенном виде) от уголка фигурного выреза на осевой линии середины переда до вертикали (от нижней точки линии проймы вниз) 150 мм±5мм (да/нет)	0,5	
5	Высота пояса 55 мм±2мм, во всех местах одинакова (да/нет)	0,5	
6	Длина пояса 310 мм±4мм (да/нет)	0,5	
7	Качественная обработка пояса (по модели, отделочная строчка по верхнему срезу 1–2 мм, ровная, с ш.ш 1-2 мм, одинакова во всех местах) (да/нет)	0,5	
8	Расположение складок симметрично, с правильным учётом направления, глубина складок одинакова (да/нет)	1	
9	Качество обработки подкройной обтачкой (ширина обтачного шва 7 мм±1 мм и везде одинакова; ширина обтачки по модели 30 мм±2 мм и везде одинакова; обтачной шов выметан с кантом 1 мм/на ребро и аккуратно; рассечки выполнены, в том числе в уголке фигурного выреза (на осевой линии середины переда), излишки ткани в уголках отсечены, уголки тщательно выправлены, ВТО присутствует) (да/нет)	2,5	
10	Качество зигзагообразной строчки по отлетному срезу обтачки, зигзагообразная строчка обтачки выполнена на отлёте (да/нет)	0,5	
11	Отделочная строчка по срезу горловины и фигурному вырезу (ровная, с ш.ш 1–2 мм, одинакова во всех местах) (да/нет)	1	
12	Окончательная отделка выполнена (нити временного назначения удалены, наличие закрепок с их оптимальной длиной) (да/нет; (5-7) ±1 мм)	0,5	
13	Качество окончательной влажно-тепловой обработки (да/нет)	0,5	
<b>Организация работы по выполнению вышивки и окончательная отделка</b>		<b>5</b>	
14*	Грамотная работа с программой машины (выбор рисунка и задание правильных размеров, размещение по центру композиции, заправка машины), уверенное устранение проблем, недочётов (да/нет)	0,5	
15	Правильное определение центра намеченной вышивки в готовой работе (да/нет)	0,5	
16	Грамотное и уместное композиционное решение вышитого дизайна (с учётом расположения вышивки относительно линий контура переда блузки; подчёркивает конструктивные особенности фигурного выреза изделия; размер вышивки согласован с размером детали изделия (не больше 45-65 мм ± 5 мм); по условию задания - соответствует заявленному в задании направлению (поддерживает фольклорный стиль сценического костюма); 4 цвета ниток) (да/нет)	2	
17	Выполненный дизайн вышивки оригинален, обладает определённой сложностью (например, состоит из нескольких дизайнов - композиция составная) (да/нет)	1	
18	Декоративная машинная строчками (хотя бы одна) на детали пояса присутствует (да/нет)	0,5	
19	Качество вышивки (строчка не стянута, нет перекрывания вышитых мотивов) (да/нет)	0,25	
20	Внешний вид (цветосочетания ниток и ткани; аккуратность вышивки и качество выполненной работы, в том числе с изнаночной стороны) (да/нет)	0,25	
Итого:		15	

\* Выставляется во время выполнения практической работы